

## RESOLUÇÃO CAS Nº 07/2015

**DISPÕE SOBRE AS ALTERAÇÕES DO PROJETO PEDAGÓGICO DO CURSO DE TECNOLOGIA EM GESTÃO DA TECNOLOGIA DA INFORMAÇÃO DAS FACULDADES INTEGRADAS MACHADO DE ASSIS – FEM.A.**

O CONSELHO DE ADMINISTRAÇÃO SUPERIOR, face ao disposto no Artigo 5º do Regimento Unificado das Faculdades Integradas Machado de Assis, credenciada pela Portaria Ministerial nº 833 de 27/04/2001, publicado no Diário Oficial da União de 30 de abril de 2001 e,

- **Em atenção** às considerações da Coordenadoria do Curso de Gestão da Tecnologia da Informação como segue: a) O dever de “coordenar a elaboração e sistematização das ementas, bibliografia de apoio e programas de ensino do currículo pleno do curso (...)”, previsto no Regimento Unificado das Faculdades Integradas Machado de Assis, art. 17, VII; b) A necessidade de constante atualização do Projeto Pedagógico do Curso;

- **Considerando** recomendações do Núcleo Docente Estruturante – NDE,  
- **Considerando** Ata nº 040/2015 de 30 de julho de 2015, do Conselho de Administração Superior – CAS, baixa a seguinte:

## RESOLUÇÃO

**Art. 1º** – Aprova as **ALTERAÇÕES DO PROJETO PEDAGÓGICO DO CURSO DE TECNOLOGIA EM GESTÃO DA TECNOLOGIA DA INFORMAÇÃO** das Faculdades Integradas Machado de Assis – FEM.A;

**Art. 2º** – As alterações e atualizações, apenas por cópia, são partes integrantes desta resolução e estão compiladas em uma versão atualizada do Projeto Pedagógico de Curso, acrescidos dos elementos técnico-estruturais incorporando elementos da RESOLUÇÃO CAS Nº 19/2014, de 29 de dezembro de 2014, sendo que esta fica revogada.

**Art. 3º** – Esta Resolução passa a vigorar a partir da presente data, revogadas todas as disposições em contrário.

**DÊ-SE CIÊNCIA, PUBLIQUE-SE E CUMPRA-SE.**

Santa Rosa, RS, 30 de julho de 2015.



**Prof. Adm. ANTONIO ROBERTO LAUSMANN TERNES**

Presidente do Conselho de Administração Superior  
Faculdades Integradas Machado de Assis - FEMA  
Mantida pela Fundação Educacional Machado de Assis

REVOGADA PELA RESOLUÇÃO CAS Nº 23/2015, DE 17 DE DEZEMBRO DE 2015

**Gestão da**

**T**



**TECNOLOGIA DA INFORMAÇÃO**

**P.P.C.**

**Curso Superior de Tecnologia em  
Gestão da Tecnologia da Informação**

**Santa Rosa - RS, Maio de 2015**

Página 1 de 89

## APRESENTAÇÃO

O Projeto Político-Pedagógico do Curso Superior de Tecnologia em Gestão da Tecnologia da Informação tem por finalidade atender a expectativa e a necessidade da comunidade local e regional, relacionada à carência de mão-de-obra qualificada, para suprir a demanda na área de TI.

A influência mais significativa nas organizações empresarias, nos últimos anos, foi a rápida transformação nas formas de estruturação e utilização dos Sistemas de Informação. Visto como um componente estratégico que automatiza processos organizacionais, é fonte de vantagens competitivas através da análise de cenários, bem como dá apoio ao processo de decisão e implementação de novas estratégias de negócios. Crescendo a necessidade de captar, gerenciar, armazenar, processar e transmitir a informação, enfatiza-se a assertiva: “a informação correta, se fornecida à pessoa certa, de forma correta e no tempo certo, pode melhorar e assegurar a eficiência organizacional”. Neste aspecto, com a evolução das tecnologias, estão crescendo vertiginosamente as necessidades nas organizações em ter um Sistema de Informação, para que este possa auxiliar a tornarem-se mais competitivas em um mercado, cada vez mais globalizado.

O papel do profissional em Gestão da Tecnologia da Informação (TI) também sofreu mudanças: antes visto como um especialista dedicado à área de tecnologias, hoje é requisitado como um consultor para todas as áreas funcionais. Este profissional deve ser competente para transformar o potencial dos Sistemas de Informação em uma ferramenta de suporte consistente para toda a empresa. O grande desafio para o profissional será de ir além do simples conhecimento da tecnologia e das habilidades dos Sistemas de Informação, e lançar-se a ideias relacionadas ao papel maior dos sistemas dentro das empresas.

Este novo profissional, além de conhecer a sua área, deve ter capacidade de gestor para poder conciliar as necessidades da organização e agir de forma mais sistêmica dentro da mesma.

Desta forma, o profissional egresso do Curso de Tecnologia em Gestão da Tecnologia da Informação, pode atuar nas empresas em diversos setores e diversas áreas, pois, a Gestão dos Sistemas de Informação hoje se faz necessária em qualquer serviço prestado ao mercado consumidor.

Este curso se insere nas finalidades institucionais da Fundação Educacional Machado de Assis e da missão de formar com qualidade acadêmica, inserção e responsabilidade social, balizadas pela ética profissional.

REVOGADA PELA RESOLUÇÃO CAS Nº 23/2015, DE 17 DE DEZEMBRO DE 2015

## SUMÁRIO

Página 3 de 89

<b>1 ORGANIZAÇÃO DIDÁTICO-PEDAGÓGICA .....</b>	<b>5</b>
1.1 PROJETOS DO CURSO: ASPECTOS GERAIS .....	5
1.1.1 Contexto Educacional .....	11
1.1.2 Justificativa de Oferta do Curso.....	12
1.1.3 Objetivos do Curso.....	13
1.1.4 Perfil Profissional do Egresso .....	14
1.1.5 Representação gráfica de um perfil de formação .....	18
1.1.6 Número de Vagas .....	19
1.1.7 Forma de acesso ao curso .....	19
1.2 PROJETO DO CURSO: FORMAÇÃO.....	19
1.2.1 Currículo Pleno.....	20
1.2.2 Conteúdos Curriculares .....	23
1.2.3 Metodologia .....	57
1.2.3.1 Atividades de Iniciação Científica .....	58
1.2.3.2 Formas de Integração entre Teoria e Prática.....	58
1.2.3.3 Atividades Extraclasse .....	58
1.2.3.4 Atividade de Monitoria .....	59
1.2.3.5 Realização de Estudos Avançados .....	59
1.2.3.6 Relatório de Estágio .....	60
1.2.4 Apoio Pedagógico ao Discente.....	60
1.3 SISTEMA DE AVALIAÇÃO DO PROJETO DO CURSO.....	60
1.4 SISTEMA DE AVALIAÇÃO DO PROCESSO DE ENSINO- APRENDIZAGEM.....	61
1.5 ESTÁGIO OBRIGATÓRIO .....	62
1.6 ESTÁGIOS NÃO OBRIGATÓRIO .....	62
1.7 ATIVIDADES COMPLEMENTARES.....	63
<b>2 CORPO DOCENTE .....</b>	<b>63</b>
2.1 ADMINISTRAÇÃO ACADÊMICA .....	63

2.1.1 Composição do NDE.....	63
2.1.2 Titulação do NDE .....	63
2.1.3 Experiência Profissional do NDE.....	63
2.1.4 Regime de trabalho do NDE .....	64
2.1.5 Titulação, formação acadêmica e experiência do Coordenador do Curso.....	64
2.1.6 Regime de trabalho do Coordenador do Curso .....	65
<b>2.2 PERFIL DOCENTE .....</b>	<b>65</b>
2.2.1 Titulação do corpo docente.....	67
2.2.2 Regime de trabalho do corpo docente .....	68
2.2.3 Tempo de experiência de magistério superior ou experiência na educação profissional.....	69
2.2.4 Tempo de experiência profissional do corpo docente (fora do magistério) .....	70
<b>3 INSTALAÇÕES FÍSICAS.....</b>	<b>72</b>
3.1 INSTALAÇÕES GERAIS .....	72
3.1.1. Espaço Físico Unidade I.....	73
3.1.2 Acesso dos alunos a equipamentos de informática .....	82
3.1.3 Adequação da infra-estrutura para o atendimento de pessoas com necessidades especiais .....	85
3.2 BIBLIOTECA.....	85

## 1 ORGANIZAÇÃO DIDÁTICO-PEDAGÓGICA

### 1.1 PROJETOS DO CURSO: ASPECTOS GERAIS

Atualmente, Santa Rosa, município sede da FEMA, pertence a região Fronteira Noroeste, formada por 20 municípios com uma área de 4.689,0 km<sup>2</sup>, e uma população de 203.494 habitantes no ano de 2010, segundo dados da Fundação de Economia e Estatística – FEE.

Na Figura 1, pode-se observar a divisão das regiões do Estado do Rio Grande do Sul, sendo que a Região Fronteira Noroeste Rio-grandense está em destaque.

**Figura 1 – Mapa das regiões do Estado do Rio Grande do Sul**



Fonte: [http://www.fee.tche.br/sitefee/pt/content/resumo/pt/coredes\\_detalle.php?corede=Fronteira+Noroeste](http://www.fee.tche.br/sitefee/pt/content/resumo/pt/coredes_detalle.php?corede=Fronteira+Noroeste)

Os municípios que compõe a região Fronteira Noroeste são: Alecrim, Alegria, Boa Vista do Buricá, Campina das Missões, Cândido Godói, Doutor Maurício Cardoso, Horizontina, Independência, Nova Candelária, Novo Machado, Porto Lucena, Porto Mauá, Porto Vera Cruz, Santa Rosa, Santo Cristo, São José do Inhacorá, Senador Salgado Filho, Três de Maio, Tucunduva, Tuparendi.

Esta região caracteriza-se por possuir uma agricultura diversificada e modernizada, centrada na produção de soja, trigo, milho, suínos e leite. Apresenta um expressivo desenvolvimento industrial assentado na indústria de máquinas e implementos agrícolas e de alimentos.

A região é habitada principalmente por descendentes de imigrantes, alemães, italianos, poloneses, russos e africanos que vieram para o Brasil no início do século XIII. Tal composição determina as características sociais,



econômicas, políticas e culturais. A pequena propriedade rural é predominante na região, sendo que aproximadamente 33% da população residem na zona rural. Tal percentual é superior a média estadual de aproximadamente 15%. As atividades econômicas garantem um PIB *per capita* anual de R\$17.432,00 e um PIB de R\$3.580.760,00, conforme dados da FEE em 2008.

As Faculdades Integradas Machado de Assis têm sua atuação marcada pelo atendimento das demandas regionais, baseando-se na busca de inovação e solução para problemas locais e regionais. Para tanto, a Fundação Educacional Machado de Assis – mantenedora da IES - vem realizando crescentes investimentos em atualização bibliográfica, qualificação de recursos humanos e equipamentos, visando melhorias para as atividades de ensino, pesquisa e extensão. Os investimentos, acima citados, objetivam oportunizar aos acadêmicos:

- ✓ A inserção no mercado regional;
- ✓ a busca de soluções para os problemas cuja resolução seja de sua competência;
- ✓ a formação de sujeitos participativos;
- ✓ o preparo de profissionais competentes;
- ✓ a formação de lideranças democráticas;
- ✓ a valorização das ações docentes e discentes constitutivas de instrumentos produtivos.

As Faculdades Integradas Machado de Assis - FEMA vem desenvolvendo diversos cursos de Extensão, Conferências, Seminários e atividades artístico-culturais, contribuindo com o crescimento econômico, social, cultural e educacional da região. Julga-se, pois, que compete à FEMA, ser um dos mais importantes agentes de mudança, progresso e desenvolvimento desta região, avaliar o desempenho dos cursos mantidos, propor novos cursos, diversificar e integrar, cada vez mais, suas ações integradas com a Educação Básica, o desenvolvimento tecnológico, engajando-se assim, na política educacional nacional.

Um dos principais desafios impostos pelo Mercado Comum do Sul (MERCOSUL) ao setor educacional foi a melhoria da formação científica e tecnológica e a atualização das qualificações ocupacionais da força de trabalho.

A elevação dos níveis educacionais e de formação da população economicamente ativa é um dos pilares do aumento dos níveis de produtividade das economias, da melhoria da qualidade dos bens e serviços produzidos, o que vai ao encontro do interesse dos cinco países no que concerne a inserção mais autônoma nos mercados mundiais.

Esforços vêm sendo realizados com o objetivo de estimular a cooperação entre as instituições de ensino superior dos países membros, para melhorar a formação e capacitação científica, tecnológica e cultural de seus recursos humanos.

Com esse objetivo, foi assinado pelos cinco Ministros da Educação, um "Protocolo de Intenções Educacionais sobre o reconhecimento de títulos universitários para o prosseguimento de estudos nas universidades dos países do MERCOSUL". Sem dúvida, a constituição de um "Mercado Comum do Sul" foi a iniciativa política mais importante tomada em relação ao Cone Sul na última década. Tampouco se duvida da abrangência de um Tratado desta natureza, que promove e ainda promoverá muitas mudanças profundas nos sistemas educacionais, econômicos e sociais dos cinco países.

Tais mudanças irão requerer o conhecimento dos sistemas cultural, econômico e social dos demais países da região para que possam ser reorientadas as relações vigentes, o respeito pelas diferenças culturais e a preocupação com a não eliminação das respectivas identidades culturais, o reconhecimento das raízes históricas similares e o repensar da forma de abordagem dos temas latino-americanos das instituições educacionais. Ainda, a preocupação com a promoção de um desenvolvimento autônomo que respeite as peculiaridades da formação de cada Nação.

A FEMA, como Instituição comunitária e de caráter filantrópico, reinveste todos os recursos gerados em suas atividades operacionais. Isso garante

sustentabilidade financeira e possibilidade de manutenção das atividades em crises econômicas ou eventos climáticos adversos que, frequentemente, assolam a região e prejudicam a atividade econômica.

A região de abrangência da FEMA ainda possui limitada atuação da iniciativa pública no ensino superior. Assim, as Faculdades Integradas Machado de Assis, embora seja de direito privado, tem suprido desde sua fundação em 1949, boa parte da necessidade de qualificação e desenvolvimento profissional, tão necessário para o crescimento da região. Há 63 anos, exerce papel fundamental na substituição das atividades da função pública do Estado em relação a educação e a cultura, principalmente dos menos favorecidos.

Por ser uma entidade filantrópica, destina historicamente mais de 20% de sua receita a gratuidades, facilitando uma maior inclusão da comunidade na academia. No ensino superior, a Instituição é conveniada ao FIES<sup>1</sup>, contando atualmente (2011/01), com 140 alunos beneficiados pelo programa e historicamente, sempre foi conveniada ao Crédito Educativo, tanto nas esferas Federal quanto Estadual. O PROUNI, também tem grande procura na FEMA, atualmente 71 estudantes são beneficiados com 100% e 94 com 50%. Buscando ampliar ainda mais a inclusão, disponibiliza através de convênio firmado com a FUNDAÇÃO APLUB, uma linha de crédito que pode financiar até 50% do valor das mensalidades.

A IES dispõe de um Programa de Benefício aos Alunos, que contempla: gratuidades e bolsas, em acordo com a Lei 12.101 30/11/2009:

- ✓ **Educação Básica:** 1 bolsa integral para cada 9 alunos matriculados e bolsas parciais de 50%, quando necessário para o alcance do número exigido;
- ✓ **Ensino Superior** ou área distinta da educação (**Técnicos**): 1 bolsa integral para cada 9 alunos matriculados;

---

<sup>1</sup> Programa do MEC em parceria com o FNDE, visa financiar as mensalidades dos acadêmicos de Instituições de Ensino Superior, com juros de 3,4% ao ano e o percentual pode chegar até 100%.

- ✓ **PROUNI:** Programa do MEC que concede bolsas de estudo integrais (100%) e parciais (50%) para cursos de graduação de faculdades privadas.

#### **DESCONTOS:**

- ✓ **Egressos do Ensino Superior:** Acadêmico da FEMA que retorna para uma especialização tem 10% de desconto.
- ✓ **Indicação:** Cada aluno da FEMA que indicar um novo aluno tem 10% de desconto por aluno indicado.
- ✓ **Grupo Familiar:** É ofertado 20% de desconto para membros do mesmo grupo familiar. São considerados membros do grupo familiar: irmão, pai, mãe, filho ou cônjuge que dividem a renda familiar.
- ✓ **Fidelização:** Estudante do básico da FEMA que decide cursar um curso técnico, ou mesmo o ensino superior, tem 20% de desconto.
- ✓ **Idade:** Para pessoas que têm entre 50 a 59 anos de idade e desejam retomar seus estudos, a FEMA oferece 25% de desconto. A partir dos 60 anos, o desconto é de 30%.
- ✓ **Tabela de desconto:** A FEMA disponibiliza percentuais de desconto conforme perfil socioeconômico do grupo familiar.

#### **CONVÊNIOS:**

REVOGADA PELA RESOLUÇÃO CAS Nº 2/2015, DE 17 DE DEZEMBRO DE 2015

Através dos Convênios firmados pela FEMA o segurado, bem como os seus familiares, poderão obter diversos percentuais de desconto. A IES possui convênios com: Brigada Militar, 19º RC MEC, Delegacia de Polícia Regional - Santa Rosa, Sindicato dos Servidores Municipais de Santa Rosa – SSMRS, Associação dos Funcionários da CORSAN – ASCORSAN, ACI – Santo Cristo, ACI – Três de Maio, ACI – Tuparendi, ACI/CDL – Campina das Missões, ACICRUZ – Santa Rosa, ACICG – Cândido Godói, ACIGI – Giruá, ACISAT – Tucunduva, ACIAP – Horizontina, ACISAP – Santa Rosa, CDL – Santa Rosa,

SINDILOJAS – Santa Rosa, Sindicato dos Trabalhadores nas Indústrias de Alimentação – Santa Rosa, STIMMEH – Horizontina, SIMMERS – Santa Rosa, ACI/CDL – Boa Vista do Buricá, TABELIONATO E ANEXOS - Santa Rosa, Sindicato dos Servidores Públicos Municipais - Senador Salgado Filho, ACIS/CDL - São Martinho, SICREDI, Igreja Evangélica Assembleia de Deus – Santa Rosa, Associação Regional dos Sindicatos dos Trabalhadores Rurais da Grande Santa Rosa.

O trote acadêmico, gerido pelo Diretório Acadêmico, também possui uma configuração social. Dentre as atividades de recepção dos novos alunos, está a arrecadação de recursos que, em um segundo momento, são direcionados à comunidade local.

#### 1.1.1 Contexto Educacional

As Faculdades Integradas Machado de Assis estão inseridas na área de abrangência da 17ª Coordenadoria de Educação do Estado do Rio Grande do Sul são que é composta pelos seguintes municípios: Alecrim, Alegria, Boa Vista Do Buricá, Campina Das Missões, Candido Godói, Doutor Mauricio Cardoso, Giruá, Horizontina, Independência, Nova Candelária, Novo Machado, Porto Lucena, Porto Mauá, Porto Vera Cruz, Santa Rosa, Santo Cristo, São Jose do Inhacorá, São Paulo das Missões, Senador Salgado Filho, Três de Maio, Tucunduva e Tuparendi.

Os quadros 01 e 02, a seguir, apresentam o número de professores e escolas por dependência administrativa estadual, federal, municipal e particular.

#### Quadro 01 – Número de Professores

NÚMERO DE PROFESSORES				
ESTADUAL	FEDERAL	MUNICIPAL	PARTICULAR	TOTAL
1.277	26	1.059	569	2.931

Fonte: 17ª Coordenadoria Regional de Educação/RS, em julho de 2011

### Quadro 02 – Número de Escolas

NÚMERO DE ESCOLAS				
ESTADUAL	FEDERAL	MUNICIPAL	PARTICULAR	TOTAL
80	1	139	29	249

Fonte: 17ª Coordenadoria Regional de Educação/RS, em julho de 2011

O quadro 03 apresenta o número de matrículas por dependência administrativa e nível de ensino.

### Quadro 03 – Matrículas em 2010

MATRÍCULAS EM 2010								
ESCOLAS	CRECHE	PRÉ-ESCOLAR	ENSINO FUNDAMENTAL	ENSINO MÉDIO	EDUCAÇÃO PROFISSIONAL	EDUCAÇÃO ESPECIAL	EDUCAÇÃO DE JOVENS E ADULTOS	TOTAL
PARTICULARES	593	597	2.298	1.316	1.701	628	32	7.165
MUNICIPAIS	1.969	2.963	12.492	0	0	0	92	17.516
FEDERAIS	0	0	0	61	140	0	31	232
ESTADUAIS	0	213	13.681	8.402	533	19	3.167	26.015

Fonte: 17ª Coordenadoria Regional de Educação/RS, em Julho de 2011.

#### 1.1.2 Justificativa de Oferta do Curso

Com o acelerado avanço tecnológico dos últimos tempos nas áreas de informática como um todo, mudanças radicais vêm acontecendo. Isto não se limita apenas ao cenário tecnológico, mas também naqueles que regulam as relações entre empresas, clientes e mercados, enfatizando ainda mais a importância de uma visão gerencial, de negócios e de empreendedorismo, conhecimentos subjacentes à área de informática, e estratégico do ponto de vista de domínio tecnológico e mesmo das relações comerciais entre as empresas e nações na sociedade moderna.

A região da grande Santa Rosa, considerada um importante polo metal mecânico do Rio Grande do Sul, atualmente encontra uma grande dificuldade na busca por profissionais nas áreas de Gestão da Tecnologia da Informação,

sendo muitas vezes obrigado a buscar profissionais em centros distantes da região, ou até mesmo em outros países como é o caso das empresas locais JOHN DEERE e AGCO, com atuações em todo o mundo na fabricação de colheitadeiras e tratores. Essa dificuldade quanto aos profissionais de TI se estende para as demais empresas dos mais diversos ramos de atividade da região.

A FEMA, percebendo a escassez de profissionais da área de Gestão em TI, vem oferecer o curso superior em Gestão da Tecnologia da Informação, com o propósito de formar profissionais que contemplem os conhecimentos técnicos, mercadológicos, empresariais, financeiros, além de aspectos éticos da aplicação dos conhecimentos, relações sociais e respeito ao meio ambiente.

Portanto, o curso de Gestão da Tecnologia da Informação da FEMA fundamenta-se em uma excelente base teórica e prática da área, unindo a visão interdisciplinar e flexibilidade de atuação para o mercado de trabalho, com o intuito de contribuir para o desenvolvimento tecnológico local e regional.

### 1.1.3 Objetivos do Curso

Este curso tem por objetivo geral:

Transmitir um conjunto de conhecimentos e domínios sobre metodologias, ferramentas, procedimentos e políticas relacionados à aplicação da tecnologia da informação nas organizações, desenvolvendo as habilidades e competências gerenciais que capacitem o aluno para contribuir na gestão estratégica da informação, das tecnologias e processos que suportam o processamento nas organizações.

Em termos específicos, o curso pretende:

- Sensibilizar os participantes para o papel estratégico dos recursos da informação e da tecnologia nas organizações.
- Possibilitar o conhecimento, a compreensão e o domínio das formas de aplicação da Tecnologia da Informação.
- Incentivar a utilização das ferramentas básicas da administração na gestão da informação e da tecnologia.
- Incentivar os participantes do curso para a elaboração e execução de projetos de implantação de Tecnologias da Informação, visando contribuir para a melhoria da qualidade dos serviços e produtos da organização.
- Contribuir para a geração e disseminação dos conhecimentos tecnológicos e gerenciais que possibilitem ao aluno conduzir e/ou participar de projetos, programas e atividades de aplicação da Tecnologia da Informação com qualidade e segurança.
- Desenvolver a capacidade de autoaprendizagem do aluno e instaurar a necessidade da busca de novos conhecimentos, de forma crítica e constante.
- Preparar talentos humanos capazes de contribuir para a promoção do desenvolvimento sustentável e o fortalecimento econômico da comunidade em que se inserem, por meio da formação para o empreendedorismo.

#### 1.1.4 Perfil Profissional do Egresso

Com base nas novas exigências de profissionalização, ocasionadas pelas transformações que vêm ocorrendo no mundo do trabalho, o Curso Superior de Tecnologia em Gestão da Tecnologia da Informação adota uma proposta de



formação, como solução indicada para o desenvolvimento de competências atualmente exigidas dos profissionais.

Trata-se da qualificação real do profissional, compreendida como um conjunto de competências e habilidades, saberes e conhecimentos, que provêm de várias instâncias, tais como: da formação geral (conhecimento científico); da formação profissional (conhecimento técnico); e da experiência de trabalho e social (qualificações tácitas).

O profissional formado pelo Curso Superior de Tecnologia em Gestão da Tecnologia da Informação deverá apresentar ao final do curso, habilidades relacionadas à aplicação da Tecnologia da Informação nas organizações e habilidades de gerenciamento dos recursos relacionados a projetos de informatização. A seguir são destacadas as habilidades e competências a serem alcançadas:

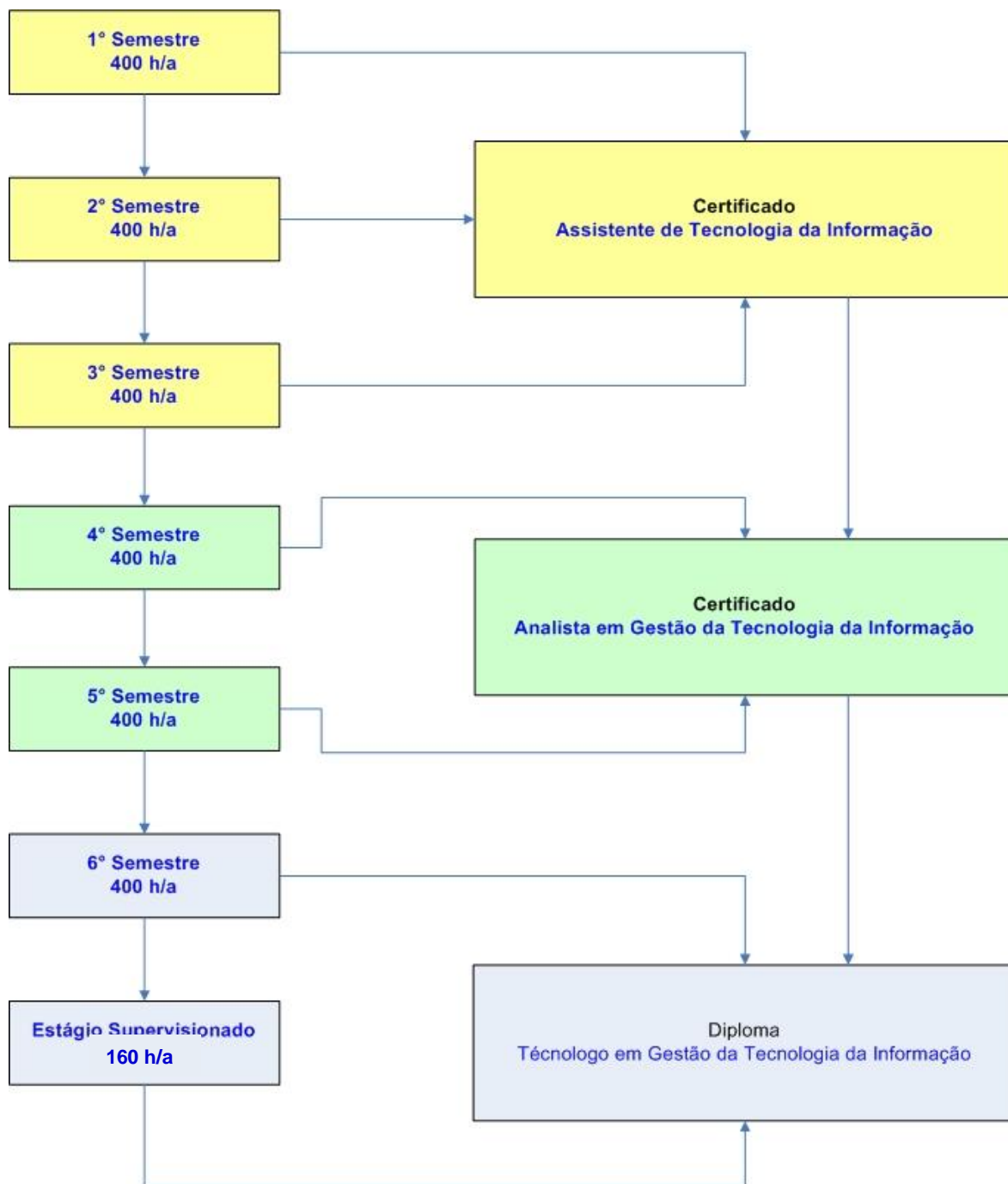
- **Administrar recursos e sistemas** em ambientes informatizados com qualidade, produtividade e segurança.
- **Desenvolver projetos de implantação e adoção de tecnologias da informação** alinhadas aos interesses do negócio.
- **Gerenciar com eficiência os serviços** de manutenção e atendimento de usuários de Sistemas Informatizados.
- **Ser capaz de analisar situações e contextos**, propondo o uso adequado de metodologias e Tecnologias da Informação, como as ferramentas de auxílio à solução de problemas organizacionais.
- **Aplicar metodologias para a seleção e implantação de sistemas de informação** com eficiência.

- **Planejar, organizar e implantar rotinas de trabalho** relacionadas aos processos de gestão da tecnologia da informação, de modo a garantir boa produtividade da área de TI e aproveitamento dos recursos nela aplicados.
- **Ser capaz de elaborar estudos, planos e projetos de otimização** dos serviços de TI na organização.
- **Ser capaz de contratar com eficácia serviços terceirizados** e geri-los adequadamente.
- **Ser capaz de tomar decisões (ou de promovê-las) relativas à adoção de TI** e/ou à processos por ela mediados.
- **Promover a organização da função TI na organização**, seja ela disposta em departamento, setor ou terceirizada.
- **Adotar postura ética e responsável**; de respeito aos valores definidos pela organização e pela sociedade.
- **Atuar de forma a respeitar** as pessoas e o meio ambiente, buscando o desenvolvimento econômico e sustentável.
- **Estimular e fortalecer** o pensamento crítico e ético acerca da temática do meio ambiente, dos direitos humanos e da responsabilidade social.
- **Ser empreendedor**, com capacidade de identificar novas oportunidades; de formular e implementar ações orientadas para atingir os fins de modo criativo e inovador.
- **Realizar análises estatísticas e interpretar os resultados** propondo o uso adequado de técnicas estatísticas nos processos de planejamento, controle, gestão e tomada de decisões.

- **Capacidade de influenciar, estimular e mobilizar** positivamente as pessoas para o alcance dos objetivos.
- **Administrar com eficiência** a aplicação de conhecimentos, habilidades, ferramentas e técnicas no desenvolvimento e execução de projetos.
- **Analisar oportunidades de investimento**, a partir do planejamento financeiro.
- **Refletir e atuar criticamente** sobre as esferas da produção e logística;
- **Compreender a posição e função na estrutura produtiva** e cadeia de suprimentos mediada por controle e gerenciamento;

REVOGADA PELA RESOLUÇÃO CAS Nº 23/2015, DE 17 DE DEZEMBRO DE 2015

### 1.1.5 Representação gráfica de um perfil de formação



### 1.1.6 Número de Vagas

O Curso oferece 55 (cinquenta e cinco) vagas, em processo seletivo no primeiro semestre do ano letivo.

### 1.1.7 Forma de acesso ao curso

O acesso se dá por meio de processo seletivo anual e, na remanescente de vagas, por um processo seletivo continuado. O ingresso dos acadêmicos é feito através do processo de seleção publicado em Edital, envolvendo as modalidades do Processo de Seleção e Processo de Seleção Continuado, aproveitamento do Exame Nacional do Ensino Médio (ENEM) e Transferências.

## 1.2 PROJETO DO CURSO: FORMAÇÃO.

O Curso está estruturado em 6 (seis) Semestres/Módulos.

O curso tem como ingressantes potenciais, todos os candidatos que desejam formação superior para o desenvolvimento de competências para a aplicação da TI nos negócios. Este perfil comporta os que já atuam no mercado de trabalho (e não possuem formação superior em informática), quanto aqueles que desejam atuar profissionalmente nesta área.

A organização curricular dos Cursos de Tecnologia fundamenta-se nos princípios de flexibilidade, interdisciplinaridade e contextualização. Para maiores informações sobre as normas estabelecidas pelo MEC, consultar: Parecer CNE/CES 436/2001 homologado em 05/04/2001; Parecer CNE/CP 29/2002 homologado em 12/12/2002 e Resolução CNE/CP 03/2002 contendo as Diretrizes Curriculares Nacionais Para a Educação Profissional de Nível Tecnológico.

### 1.2.1 Currículo Pleno

Esta é a Matriz dos componentes curriculares do curso. Os conteúdos capacitam para a realização de atividades de planejamento, operação, controle e avaliação dos Sistemas de Informações e seus recursos. São aplicáveis às organizações em geral, sejam elas de pequeno ou grande porte e de qualquer setor econômico, governamentais ou privadas.

GESTÃO DA TECNOLOGIA DA INFORMAÇÃO					
SEM	Nº	COMPONENTES	CRÉDITOS	C/H NOMINAL	C/H 60MIN
1º	01	Português Instrumental	4	80	66,7
	02	Introdução à Computação	4	80	66,7
	03	Metodologia da Pesquisa	4	80	66,7
	04	Fundamentos da Administração	4	80	66,7
	05	Fundamentos Para Sistemas de Informação	2	40	33,3
	06	Prática Profissional em TI	2	40	33,3
<b>Sub Total</b>			<b>20</b>	<b>400</b>	<b>333,3</b>
2º	07	Redes de Computadores I	2	40	33,3
	08	Sistemas Operacionais	4	80	66,7
	09	Inglês Instrumental	4	80	66,7
	10	Empreendedorismo	2	40	33,3
	11	Sistemas Integrados de Gestão	4	80	66,7
	12	Estatística	4	80	66,7
<b>Sub Total</b>			<b>20</b>	<b>400</b>	<b>333,3</b>
3º	13	Metodologias e Projetos de Software	4	80	66,7
	14	Legislação Aplicada à Informática	2	40	33,3
	15	Redes de Computadores II	4	80	66,7
	16	Banco de Dados	4	80	66,7
	17	Segurança da Informação	4	80	66,7
	18	Ética e Responsabilidade Social	2	40	33,3
<b>Sub Total</b>			<b>20</b>	<b>400</b>	<b>333,3</b>

<b>GESTÃO DA TECNOLOGIA DA INFORMAÇÃO</b>					
<b>SEM</b>	<b>Nº</b>	<b>COMPONENTES</b>	<b>CRÉDITOS</b>	<b>C/H NOMINAL</b>	<b>C/H 60MIN</b>
4º	19	Modelagem de Processos	4	80	66,7
	20	Gestão do Conhecimento em TI	4	80	66,7
	21	Gestão Financeira	4	80	66,7
	22	Gerência de Projetos	4	80	66,7
	23	Gestão de Pessoas	4	80	66,7
<b>Sub Total</b>			<b>20</b>	<b>400</b>	<b>333,3</b>
5º	24	Comércio Eletrônico	4	80	66,7
	25	Gestão e Planejamento Estratégico	4	80	66,7
	26	Gestão de Serviços em TI	4	80	66,7
	27	Governança de Tecnologia da Informação	4	80	66,7
	28	Projeto Integrador	4	80	66,7
<b>Sub Total</b>			<b>20</b>	<b>400</b>	<b>333,3</b>
6º	29	Gestão de Marketing de Tecnologia	4	80	66,7
	30	Gestão da Produção	4	80	66,7
	31	Gestão e Planejamento Estratégico em TI	4	80	66,7
	32	Qualidade e Auditoria de Tecnologia da Informação	4	80	66,7
	33	Liderança e Desenvolvimento de Equipes	4	80	66,7
<b>Sub Total</b>			<b>20</b>	<b>400</b>	<b>333,3</b>
	*	Estágio Supervisionado	8	160	160,0
<b>Total da Carga Horária das Disciplinas</b>			<b>120</b>	<b>2400</b>	<b>2000</b>
<b>Total da Carga Horária do Estágio</b>			<b>8</b>	<b>160</b>	<b>160</b>
<b>CARGA HORÁRIA NOMINAL DO CURSO</b>			<b>128</b>	<b>2560</b>	<b>-</b>
<b>CARGA HORÁRIA EFETIVA DO CURSO (HORA RELÓGIO)</b>					<b>2.160</b>
<b>Disciplina Optativa de Libras</b>			<b>2</b>	<b>40</b>	<b>40</b>

**Obs. 1:** A Carga Horária Nominal (CHN) considera a hora aula de 50 minutos.

**Obs. 2:** A Carga Horária Efetiva (CHE) converte a carga horária das disciplinas em horas relógio (60 minutos). A hora aula de 50 minutos não se aplica ao cálculo das Atividades Complementares e Estágios, para esses a hora e de 60 minutos, portanto não necessita conversão.

**Obs. 3:** A formula para conversão da Carga Horária Nominal para Carga Horária Efetiva para fins de cálculo da carga horária das disciplinas é a seguinte:  $CHE = (carga\ horária\ da\ disciplina \times 50min) / 60min$

\* Ofertada conforme portaria 16/2011

Após a conclusão dos Módulos I, II e III o acadêmico estará certificado como **Assistente de Tecnologia da Informação.**

Após a conclusão dos Módulos IV e V o acadêmico estará certificado como **Analista em Gestão da Tecnologia da Informação.**

Após a conclusão dos Módulos I, II, III, IV, V e VI o acadêmico receberá o diploma de **Tecnólogo em Gestão da Tecnologia da Informação.**

REVOGADA PELA RESOLUÇÃO CAS Nº 23/2015, DE 17 DE DEZEMBRO DE 2015



## 1.2.2 Conteúdos Curriculares

Nº	Componente	Créditos	Carga Horária
1	Português Instrumental	4	80

### Ementa:

Leitura ativa, crítica e analítica de textos. Planejamento e produção de resenha, resumos, textos técnicos pertinentes ao curso. Qualidade e ruídos na linguagem. Argumentação. Subsídios gramaticais necessários ao bom desempenho linguístico. Analisar e trabalhar textos vinculado às temáticas da cultura Afro-Brasileira e Indígena, meio ambiente e Direitos Humanos.

### Objetivos:

Focalizar aspectos relativos à redação e fornecer subsídios gramaticais, no sentido de contribuir para a clareza na elaboração de mensagens orais e escritas.

### Referências Básicas:

GOLD, Miriam. **Redação Empresarial**. 4ª Ed. São Paulo. Pearson, 2010.

MEDEIROS, João Bosco. **Português Instrumental**. 9ª. Ed. São Paulo: Atlas, 2010.

MEDEIROS, João Bosco. **Correspondência: técnicas de comunicação criativa**. 19ª Ed. São Paulo: Atlas, 2008.

### Referências Complementares:

MEDEIROS, João Bosco. **Redação Empresarial**. 6ª Ed. São Paulo: Atlas, 2009.

NÓBREGA, Maria Helena da. **Como Fazer Apresentações em Eventos Acadêmicos e Empresariais** - 2ª Ed. 2009. Editora: Atlas.

POLITO, Reinaldo. **Como falar corretamente e sem inibições**. 111ª Ed. São Paulo: Saraiva 2006.

◀ MEDEIROS, João Bosco; Tomasi, Carolina. **Redação Técnica - Elaboração de Relatórios Técnico-científicos e Técnica de Normalização Textual**. 2º Ed. São Paulo: Atlas, 2010.

SOARES, Magda Becker. **Técnica de Redação**. 1ª Ed. São Paulo: Imperial Novo Milênio, 2011.

Nº	Componente	Créditos	Carga Horária
----	------------	----------	---------------

**2 Introdução à Computação**

**4**

**80**

**Ementa:**

Introdução para o conhecimento do computador e suas várias utilidades. O que é Informação? O que é dado? Histórico do Computador, seus componentes básicos e classificação, Introdução à Arquitetura de computadores: UCP, memória e periféricos, Bases numéricas: conceituação. Métodos de conversão de bases: Bases binárias, octal e hexadecimal; Programas aplicativos – editor de texto, planilha eletrônica, gerador de apresentações. Noções de linguagens de programação, compiladores e interpretadores; sistemas operacionais, aplicativos e utilitários. Introdução a WEB, Contextualização no cenário mundial conceituando a rede mundial (Internet). Comércio Eletrônico. Educação na Internet. Entretenimento via Internet. Informação on-line. Vírus. Intranet e Extranet.

**Objetivos:**

Apresentar o papel da informática na sociedade e como aproveitar melhor os recursos do computador. Esta disciplina permitirá ao acadêmico obter domínio básico das ferramentas de informática mais comuns, explorando soluções de problemas encontrados na sua vida acadêmica, profissional e pessoal. Passar uma visão geral da rede Internet; apresentar como foi criada; explicar um browser de navegação; demonstrar alguns serviços e recursos disponíveis; ensinar ao acadêmico a utilizar o correio eletrônico e dar noções de comunicação de dados.

**Referências Básicas:**

FEDELI, Ricardo Daniel, POLLONI, Enrico Giulio Franco, PERES, Fernando Eduardo. **Introdução à Ciência da Computação**. 2ª Ed. São Paulo: Cenage Learning, 2003.  
FEDELI, Ricardo Daniel, POLLONI, Enrico Giulio Franco, PERES, Fernando Eduardo. **Introdução à Ciência da Computação**. 2ª Ed. São Paulo: Cenage Learning, 2010.  
VELLOSO, Fernando de Castro. **Informática: Conceitos Básicos**. 7ª Ed. Campus: Rio de Janeiro, 2004.  
SANTOS, José Carlos Barbosa dos, CAPRON, H. L.. **Introdução à informática**. 8ª Ed São Paulo: Pearson, 2004.

**Referências Complementares:**

MOKARZEL, Fábio, SOMA, Nei Yoshihiro. **Introdução à Ciência da Computação**. Rio de Janeiro: Elsevier, 2008.  
CHAVES, Eduardo O. de Campos. **Introdução à Informática**. São Paulo: Komedi, 2001.  
ALVES, William Pereira. **Informática Fundamental - Introdução ao Processamento de Dados**. 1ª Ed. São Paulo: Érica, 2010.  
RATTO, Maria Claudia Santos Ribeiro, NORTON, Peter. **Introdução à informática**. São Paulo. Pearson, 1996  
UCHÔA, Elvira Maria Antunes, DELGADO, José Augusto. **Arquitetura de Computadores**. 2ª Ed. Rio de Janeiro. LTC, 2009.  
MAZZINI, Renata. VALE, Sérgio. **Fundamentos de processamento de dados**. Campinas. Komedi, 2003.  
SANTANA FILHO, Ozeas Vieira. **Introdução a Internet**. São Paulo. SENAC, 2001.

Nº	Componente	Créditos	Carga Horária
3	Metodologia da Pesquisa	4	80

**Ementa:**

Conceitos e abrangência da metodologia. O papel da ciência. Noções gerais sobre conhecimento. O processo de pesquisa. Passos e etapas no processo de investigação científica. Citações. Trabalhos acadêmicos: tipos características e estrutura. Natureza e tipos de pesquisa. Técnicas de coleta de dados. Relatório de pesquisa. Estilo de redação. Normas da Instituição e ABNT para elaboração de resenha, artigo científico, projeto de estágio e relatório de estágio. Trabalhar a construção de modalidades de redações acadêmicas (MRAs) vinculados às temáticas da cultura Afro-Brasileira e Indígena, meio ambiente e Direitos Humanos.

**Objetivos:**

Proporcionar ao acadêmico uma postura reflexiva crítica, dinâmica e criativa oferecendo uma visão ampla da metodologia para elaboração do projeto e relatório final do curso. Viabilizar um amplo domínio das normas técnicas na elaboração e apresentação dos trabalhos acadêmicos e científicos.

**Referências Básicas:**

CERVO, Amado Luiz, BERVIAN, Pedro Alcindo, SILVA, Roberto. **Metodologia Científica**. 6ª Ed. São Paulo: Pearson, 2007.  
FURASTÉ, Pedro Augusto. **Normas Técnicas para o Trabalho Científico**. 15ª Ed. Porto Alegre, 2010.  
ZAMBONI, Dagmar Leila; MAZZARDO, Fátima. **Normas técnicas para estruturação e elaboração de trabalhos práticos, científicos, projetos, relatórios, monografias e apresentação gráfica**. Santa Rosa: FEMA, 2008.

**Referências Complementares:**

GIL, Antônio Carlos. **Como Elaborar Projetos de Pesquisa**. 5ª Ed. São Paulo: Atlas, 2010.  
MARCONI, Eva Maria; LAKATOS, Marina de Andrade. **Fundamentos de Metodologia científica**. 5ª Ed. São Paulo: Atlas, 2003.  
VIANNA, Ilca Oliveira de Almeida. **Metodologia do Trabalho Científico: um enfoque didático da produção científica**. São Paulo: EPU, 2001.  
WAZLAWICK, Raul Sidnei. **Metodologia de Pesquisa para Ciência da Computação**. 1ª Ed. São Paulo: Campus, 2009.  
MARCONI, Marina de Andrade, LAKATOS, Eva Maria. **Fundamentos de metodologia científica**. São Paulo. Atlas, 2010.  
MELO Carina Netto, Alvim Antônio de Oliveira. **Metodologia da Pesquisa Científica**. 3ª Ed. São Paulo: Visual Books, 2008.

Nº	Componente	Créditos	Carga Horária
----	------------	----------	---------------

<b>4</b>	<b>Fundamentos da Administração</b>	<b>4</b>	<b>80</b>
----------	-------------------------------------	----------	-----------

**Ementa:**

Origens do pensamento administrativo. Escola das relações humanas. Teoria da burocracia e teoria estruturalista. Teoria comportamentalista. Teoria neoclássica. Teoria de sistemas. Desenvolvimento organizacional. Teoria da contingência. Administração participativa. Cultura Afro-Brasileira e Indígena e a Administração.

**Objetivos:**

Proporcionar uma formação humanística e visão global para compreender o meio social político, econômico e cultural facilitando a tomada de decisão nas organizações. Proporcionar aos acadêmicos a ciência da administração sob a luz das teorias administrativas e sua aplicabilidade nas empresas modernas.

**Referências Básicas:**

CHIAVENATO, Idalberto. **Introdução a Teoria Geral da Administração**. 7ª Ed. São Paulo: Campus, 2004.

LACOMBE, Francisco José Masset, HEIBORN, Gilberto Luiz José. **Administração: Princípios e Tendências**. 2ª Ed. São Paulo: Saraiva, 2008.

MONTANA, Patrick J.; CHARNOV, Bruce H. **Administração: Série Essencial**. Saraiva, 2003.

**Referências Complementares:**

BERNARDES, Cyro; MARCONDES, Reinaldo C. **Teoria Geral da Administração**. Gerenciando Organizações. Saraiva. 2003.

CHIAVENATO, Idalberto. **Administração: Teoria, Processo e Prática**. Makron Books. 2000.

MAXIMIANO, Antonio Cesar Amaru. **Fundamentos de Administração**. 2ª Ed. São Paulo: Atlas, 2009.

OLIVEIRA, Djalma de Pinho Rebouças de. **Teoria Geral da Administração – Edição Compacta**. 1ª Ed. São Paulo: Atlas. 2009.

OLIVEIRA, Djalma de Pinho Rebouças de. **Introdução a Administração - Edição Compacta**. 1ª Ed. São Paulo: Atlas, 2009.

Nº	Componente	Créditos	Carga Horária
<b>5</b>	<b>Fundamentos Para Sistemas de Informação</b>	<b>2</b>	<b>40</b>

**Ementa:**

A finalidade do estudo de Sistemas de Informação. Como as empresas usam os SI. Conquistando vantagem competitiva com os SI. Solução de Problemas com SI. A Segurança dos SI. Sistemas Empresariais Básicos. Sistemas de Suporte Gerencial. SI e questões de sustentabilidade verde.

#### Objetivos:

Visualizar globalmente e compreender a estrutura e a administração dos sistemas de informações gerenciais. Otimizar o processo decisório nas empresas por meio dos sistemas de informações gerenciais. Compreender como as organizações podem utilizar sistemas de informação para resolver problemas organizacionais e criar vantagem competitiva, e capacidade de contribuir para o processo de desenvolvimento de sistemas de informação.

#### Referências Básicas:

BATISTA, E. O. **Sistemas de Informação: o uso consciente da tecnologia para o gerenciamento**. São Paulo: Saraiva 2006.

FOINA, P. R. **Tecnologia de Informação: Planejamento e Gestão**. São Paulo: Atlas, 2009.

AUDY, Jorge Luis Nicolas, Andrade, Gilberto Keller de, Cidral, Alexandre. **Fundamentos de Sistemas de Informação**. Porto Alegre: Bookman, 2005.

#### Referências Complementares:

VIEIRA, Daniel et al. **Introdução a Sistemas de Informação**. Rio de Janeiro: Elsevier, 2007.

VIEIRA, Daniel et al. **Administração de tecnologia da informação**. Rio de Janeiro: Elsevier, 2005.

PLANTULLO, Vicente Lentini, HOFFMANN, Andreas Roberto. **Sistemas de informação**. Curitiba. Juruá, 2012.

HOFFMANN, Andreas Roberto; Plantullo, Vicente Lentini. **Sistema de Informação - Fundamentos**. 1ª Ed. São Paulo: Juruá, 2012.

PALMISANO, Ângelo; Rosini, Alessandro Marco. **Administração de Sistemas de Informação**. 1ª Ed. São Paulo: Cengage, 2011.

Nº	Componente	Créditos	Carga Horária
6	Prática Profissional em TI	2	40

#### Ementa:

O papel da TI na sociedade da informação. Formação, atuação e perfil profissional do tecnólogo em Gestão de TI. Regulamentação das profissões em TI. Mercado de trabalho em TI. Objetivos do curso de Gestão da TI e o perfil do acadêmico formado nele. Questões inerentes a T.I e sua relação com o Meio Ambiente e sustentabilidade (Tecnologia Verde).

#### Objetivos:

Compreender a atuação profissional no campo da Tecnologia da Informação (TI) e em particular da Gestão da TI.

#### Referências Básicas:

SOUTO, Leonardo Fernandes et al. **O Profissional da informação em tempo de mudanças**. São Paulo: Alínea, 2005.

SZLAK, Carlos, WARSCHAUER, Mark. **Tecnologia e Inclusão Social**. São Paulo: SENAC, 2006.

GOMES, Luis, LEMOS, André. **Cibercultura, tecnologia e vida social na cultura contemporânea**. 4ª Ed. Porto Alegre: Sulina, 2008.

#### Referências Complementares:

CASTELLS, Manoel. **A galáxia da internet**: reflexões sobre a internet, os negócios e a sociedade. Trad. Maria Luiza X. de A.Borges. Rio de Janeiro: Jorge Zahar, 2003.

CARVALHO, Tereza Cristina Melo de Brito. **Tecnologia da informação**. São Paulo. M. Books do Brasil, 2010.

TIGRE, Paulo Bastos. **Gestão da inovação**. Rio de Janeiro: Elsevier, 2006

MATTOS, João Roberto Loureiro de. **Gestão da Tecnologia e Inovação**. São Paulo: Saraiva 2005.

POLIZELLI, Dermeval; Ozaki, Adalton. **Sociedade Da Informação**. 1ª Ed. São Paulo: Saraiva, 2007.

Nº	Componente	Créditos	Carga Horária
7	Redes de Computadores I	2	40

#### Ementa:

Sistemas de comunicação de dados. Meios de transmissão. Sinal analógico x sinal digital. Evolução do teleprocessamento. Classificação das redes. Topologia de redes. Arquitetura de redes. Modelo OSI e Modelo TCP/IP. Componentes de redes. Sistemas Centralizados e Sistemas Distribuídos. Softwares de comunicação, protocolos e interfaces.

#### Objetivos:

Fornecer ao acadêmico conhecimentos gerais e específicos de redes de computadores através de conceitos e práticas oferecidas na disciplina, proporcionando o conhecimento básico sobre comunicação de dados e formas de transmissão, Topologia e Arquitetura de Redes, Modelo de Referência OSI, Modelo TCP/IP e protocolos envolvidos, também os conceitos de Sistemas Centralizados e Sistemas Distribuídos.

#### Referências Básicas:

SOUZA, Vandenberg D. de, TANENBAUM, Andrew S., JAMHOUR, Edgard. **Redes de computadores**. 4ª Ed. Rio de Janeiro: Campus, 2003.

CARISSIMI, Alexandre Da Silva; Juergen Rochol; Lisandro Zambenedetti Granville. **Redes de Computadores**. Porto Alegre, Bookman, 2009.

MONTEIRO, Mario A. **Introdução à Organização de Computadores**. 5ª edição. São Paulo: LTC, 2007.

#### Referências Complementares:

VIEIRA, Daniel, COMER, Douglas E. GUEDES, Sérgio. **Interligação de redes com TCP / IP**. 4ª Ed. Rio de Janeiro: Elsevier, 2006.

COMER, Douglas E. **Redes de computadores e internet**. 4ª Ed. Porto Alegre: Bookman, 2007.

GRIESI, Ariovaldo, FOROUZAN, Behrouz A., FEGAN, Sophia Chung. **Comunicação de dados e redes de computadores**. 4ª Ed. São Paulo. McGraw-hill, 2008.

TASKS, Ali, WHITE, Curt M., MILESI, Rinaldo. **Redes de computadores e comunicação de dados**. 6ª Ed. São Paulo. CENGAGE Learning, 2012.

TORRES Gabriel. **Redes de Computadores. Versão Revisada e Atualizada**. 2ª Ed. São Paulo: Nova Terra, 2009.

Nº	Componente	Créditos	Carga Horária
8	Sistemas Operacionais	4	80

#### Ementa:

Diagnosticar problemas relacionados a sistemas operacionais, a fim de propor melhorias nas organizações e a partir disso indicar e implantar alternativas. Principais Sistemas Operacionais utilizados no mercado, principais componentes dos sistemas operacionais e suas diversas áreas de aplicação.

#### Objetivos:

O acadêmico deverá ser capaz de compreender e aplicar conceitos básicos sobre o funcionamento interno dos sistemas operacionais e suas principais características. Reconhecer as principais características dos sistemas operacionais, permitindo identificar seus componentes, tipos e funções em busca das melhores alternativas para o gerenciamento de sistemas de informação. Compreender claramente como as diversas partes constituintes de um sistema operacional interagem e se integram. Observar o impacto das políticas internas do núcleo no funcionamento das aplicações. Capacitar o acadêmico a identificar as principais características do sistema operacional e desenvolver a habilidade de especificar, pesquisar e trabalhar em variados ambientes operacionais.

#### Referências Básicas:

TANENBAUM, Andrew S. et al. **Sistemas Operacionais Modernos**. 3ª Ed. São Paulo: Pearson, 2009.

CARISSIMI, Alexandre da Silva, OLIVEIRA, Rômulo Silva de, TOSCANI, Simão Sirineo. **Sistemas Operacionais**. 4ª Ed. Porto Alegre: Bookman, 2010.

FLYNN, Ida M.; MCHOES, Ann McIver. **Introdução aos Sistemas Operacionais**. São Paulo: Pioneira Thomson Learning, 2008.

CÔRTEZ, Pedro Luiz. **Sistemas operacionais**. São Paulo. Érica, 2003.

#### Referências Complementares:

TANENBAUM, Andrew S., WOODHULL, Albert S., TORTELLO, João. .Sistemas operacionais-projeto e implementação. 3ª Ed. Porto Alegre: Bookman, 2008.

GONÇALVES, Ronaldo A. L., STUART, Brian L., TASKS, All. **Princípios De Sistemas Operacionais**. São Paulo: Cengage Learning, 2009

ARAUJO, Regina et al. **Sistemas Operacionais**. 3ª Ed. São Paulo. Pearson, 2005.

DEITEL, Harvey M. **Sistemas Operacionais**. 3ª Ed. São Paulo: Prentice Hall, 2005.

TANENBAUM, Andrew S. **Sistemas Operacionais Modernos**. 3ª Ed., Prentice Hall – Br, 2010.

Nº	Componente	Créditos	Carga Horária
9	Inglês Instrumental	4	80

#### Ementa:



Estudo de textos em língua inglesa relacionada à Informática, gestão, negócios e tecnologia. Emprego adequado de verbos (e tempos verbais), substantivos, adjetivos, preposições, artigos, advérbios e numerais referentes aos assuntos tratados. Emprego adequado de concordâncias verbais e nominais nas situações de comunicação. Analisar interpretar textos em inglês vinculado às temáticas da cultura Afro-Brasileira e Indígena, meio ambiente e Direitos Humanos.

#### Objetivos:

Desenvolver a compreensão geral, detalhada e crítica de textos ligados à área de informática, gestão, negócios e tecnologia.

#### Referências Básicas:

ROSAS, Marta, CRUZ, Délcio Torres, SILVA, Alba Valéria. **Inglês com textos para informática**. São Paulo. Disal, 2001.

SCHUMACHER, Cristina, COSTA, Francisco Araújo, UCICH, Rebeca. **O Inglês na tecnologia da informação**. Barueri. Disal, 2009.

OXFORD, University. **Oxford Dictionary of Computing for Learners of English**. Ed 1. Oxford University Press: Londres, 1996.

#### Referências Complementares:

SOUZA, Adriana Grade Fiori et al. **Leitura em língua inglesa**. 2ª Ed. São Paulo. Disal, 2005.

VELLOSO, Monica Soares. **Inglês Instrumental**. 1ª Ed. São Paulo: Vestcon, 2011.

GALLO, Ligia Razera. **Inglês Instrumental para informática**. 1ª Ed. São Paulo: Ícone. 2008.

GONÇALVES, F (Org.). **Listening Comprehension Passages (Special English Programs)** (acompanham 4 CD's, com trechos de áudio da Voice of America (Washington) e BBC (London), 2007.

MUNHOZ, Rosangela. **Inglês Instrumental Estratégias de Leitura I**. Editora: Textonovo.

Nº	Componente	Créditos	Carga Horária
10	Empreendedorismo	2	40

#### Ementa:

O que é empreendedorismo. Características e oportunidades de negócios. Desenvolvimento de Atitudes Empreendedoras. Empreendedorismo Sustentável e Social. Novos Paradigmas. Administração do Crescimento da Empresa. Prospecção Empresarial. Plano de Negócio. Técnicas de Negociação. Formação de Preços. Ferramentas Gerenciais.

#### Objetivos:

Aportar temas relacionados à criatividade e empreendedorismo para o desenvolvimento da sociedade. Reconhecer a necessidade de desenvolver a criatividade para serem empreendedores. Compreender a realidade do mercado e das empresas.

#### Referências Básicas:

CHIAVENATO, Idalberto. **Empreendedorismo**. 3ª Ed. São Paulo: Saraiva 2008.

DOLABELA, Fernando. **O Segredo de Luísa**. Rio de Janeiro: Sextante, 2008.

DRUCKER, Peter Ferdinand. **Inovação e Espírito Empreendedor (entrepreneurship):** pratica e princípios. São Paulo: Pioneira, 2008.

#### Referências Complementares:

DORNELAS, José Carlos Assis. **Empreendedorismo: transformando idéias em negócios**. 3ª Ed. Rio de Janeiro: Campos, 2001.

FERRARI, Roberto. **Empreendedorismo para computação**. Rio de Janeiro: Elsevier, 2010.

JULIO, Carlos Alberto; CARNIER, Luiz Roberto. Você, **Um Grande Empreendedor - Transforme Oportunidades Em Resultados** - Série Gestão Descomplicada. Ed. Da Boa Prosa.

FERREIRA Leite, Emanuel. **O Fenômeno do Empreendedorismo**. Ed. Saraiva.

SABBAG, Paulo Yazigi; Sabbag, Paulo Yazigi. **Gerenciamento de Projetos e Empreendedorismo** - 2ª Ed. 2013. Ed. Saraiva

Nº	Componente	Créditos	Carga Horária
11	Sistemas Integrados de Gestão	4	80

#### Ementa:

Tecnologia de Informação e a Gestão Empresarial. Origens e Evolução dos Sistemas Integrados de Gestão (Enterprise Resource Planning – ERP). Funcionalidades de um ERP. Os

ERP e o Suporte à Decisão. Integrações complementares ao ERP. Metodologias de Implantação de um ERP. BI (Business Intelligence). EIS (Enterprise Information Systems) e CRM (Customer Relationship Management).

**Objetivos:**

Proporcionar ao acadêmico o vislumbre dos processos empresariais e quais os tipos de sistemas de informações aplicados a estes processos. Capacitar o acadêmico na implantação, utilização básica e configuração de sistemas do tipo ERP e quais os problemas relacionados à implantação dos mesmos. Permitir ao acadêmico conhecer os três tipos de sistemas ligados ao planejamento e a gestão das organizações. Sistemas de Informações Gerenciais (SIG). Sistemas de Suporte à Decisão (SSD). Sistemas de Suporte Executivo (SSE).

**Referências Básicas:**

CALDAS, Miguel P. et al. **Sistemas ERP no Brasil**. São Paulo. Atlas, 2010.

LAUDON, K. C.; LAUDON, L. P. **Sistemas de Informações Gerenciais**. 7ª Ed. São Paulo: Pearson Prentice Hall, 2007.

OLIVEIRA, Djalma de Pinho Rebouças de. **Sistemas de Informações Gerenciais**. 13ª Ed. São Paulo: Atlas, 2008.

**Referências Complementares:**

ROBBINS, S. P. **Administração: Mudanças e Perspectivas**. São Paulo: Saraiva 2005.

CAIÇARA, Junior Cícero. **Sistemas Integrados de Gestão – ERP**. 3ª Ed. São Paulo: IBPEX, 2007.

CERQUEIRA, Jorge Pedreira de. **Sistemas de Gestão Integrados**. 2ª Ed. São Paulo: QualityMark, 2010

ALEXANDRE de SOUZA, G; SACCOL, A. Z. **Sistemas ERP no Brasil**. São Paulo: Atlas, 2003.

CORNACHIONE, Jr, Edgard Bruno. **Sistemas Integrados de Gestão**. Ed. Atlas.

Nº	Componente	Créditos	Carga Horária
12	Estatística	4	80

**Ementa:**

Introdução à Estatística: conceitos, dados, população e amostra. Tabelas de Frequência. Medidas de Tendência Central. Medidas de Dispersão ou de Variabilidade. Medidas de Assimetria e Curtose. Teoria Elementar da Probabilidade. Distribuição Binominal. Distribuição Normal. Teoria Amostral. Números Índices. Utilização de dados estatísticos sobre: educação étnico-racial, afro-brasileira e indígena; meio ambiente e direitos humanos.

**Objetivos:**

- Proporcionar ao acadêmico o conhecimento de técnicas estatísticas para análise descritiva de dados e o instrumental para a análise inferencial, bem como identificar os recursos estatísticos pelo Programa EXCEL para realizar as análises estatísticas.
- Desenvolver a capacidade de aplicar os conceitos e técnicas da estatística, tornando-os capazes de analisar e entender a informação e assim usá-la eficazmente nas atividades administrativas.
- Contribuir para o aperfeiçoamento integral do acadêmico, desenvolvendo o espírito de equipe e senso de responsabilidade, a capacidade de liderança, cooperação, pesquisa, senso ético e capacidade de discernimento para a tomada de decisões diante das alternativas na empresa.

**Referências Básicas:**

ANDERSON, David R. et al. **Estatística Aplicada à Administração e Economia**. 2ª Ed. São Paulo: CENGAGE Learning, 2011.

TRIOLA, Mario F., FLORES, Vera Regina Lima de Farias e, FARIAS, Ana Maria Lima de. **Introdução a Estatística**. 10ª Ed. Rio de Janeiro. LTC, 2011.

CRESPO, Enrique Barón. **Estatística fácil**. São Paulo. 19ª Ed. Saraiva, 2009.

**Referências Complementares:**

MALHOTRA, Naresh K. **Pesquisa de Marketing**. 4ª Ed. Porto Alegre: Bookman, 2006.

VIRGILLITO, Salvatore Benito. **Estatística aplicada à administração financeira**. 2ª Ed. São Paulo: Alfa-Omega, 2004.

BONAFINI, Fernanda César. **Estatística**. 1ª Ed. São Paulo: Pearson, 2012.

MARTINS, Gilberto de Andrade, DOMINGUES, Osmar. **Estatística geral e aplicada**. 4ª Ed. São Paulo. Atlas, 2011.

CASELLA, George; BERGER, Roger L. **Inferência Estatística**. 1ª Ed. São Paulo: Cengage. 2010.

Nº	Componente	Créditos	Carga Horária
13	Metodologias e Projetos de Software	4	80

**Ementa:**

Software e Engenharia de Software. Paradigmas da Engenharia de Software. Gerência de Projetos. Administração de Projetos. Gerenciamento de Projetos. Engenharia de Sistemas de Computador. Análise de Requisitos. Análise Estruturada. Introdução à Orientação a Objetos. Análise Orientada a Objetos. Análise de Requisitos. Introdução ao RUP (Rational Unified Process). Análise Arquitetural. Modelagem de um sistema utilizando-se a notação UML.

### Objetivos:

Compreender as principais metodologias para desenvolvimento de software. Entender as etapas e gerenciamento de projetos de software. Desenvolver planejamento de software para contribuir com os negócios das empresas.

### Referências Básicas:

SOMMERVILLE, Ian. **Engenharia de Software**. 9ª edição. São Paulo: Pearson Addison-Wesley. 2011.

OLIVEIRA, Sérgio Martins de, MARTINS, José Carlos Cordeiros, SOARES, Patrícia Sotello. **Gerenciando projetos de desenvolvimento de software com PMI, RUP, e UML**. Rio de Janeiro: Brasport, 2010.

PRESSMAN, Roger S. **Engenharia de Software**. 7ª Ed. São Paulo: Bookman, 2011.

### Referências Complementares:

KOSCIANSKI, André, PRATES, Rubens. **Qualidade de Software**. 2ª Ed. São Paulo: Novatec, 2007.

BEZERRA, Eduardo. **Princípio de Análise e Projetos de Sistemas com UML**. Rio de Janeiro: Elsevier, 2007.

RUMBAUGH, James et al. **Modelagem e Projetos Baseados em Objetos com UML 2**. 8ª Ed. Rio de Janeiro: Elsevier, 2006.

OLIVEIRA, Djalma de Pinho Rebouças. **Administração de Projetos: Melhores Práticas para Otimizar Resultados**. 1ª Edição, 2013.

MOREIRA FILHO, Trayahu. **Projeto e Engenharia de Software - Teste**. 1ª Ed. São Paulo: Starlin Alta Consult, 2002.

Nº	Componente	Créditos	Carga Horária
14	Legislação Aplicada à Informática	2	40

### Ementa:

Responsabilidade pessoal, material, moral e ambiental. Ação ou omissão, culpabilidade, nexos de causalidade e dano. Aspectos legais ligados à computação. Introdução aos direitos fundamentais. A Internet e a inviolabilidade da correspondência eletrônica ou não. Tutela jurídica do software. A intimidade no ambiente da Internet. Proteção jurídica da base de dados. Cybercrimes. Criminalidade na Internet. Regulamentação jurídica da computação como

atividade econômica. Incidência tributária geral. Controle de atividade pelo Estado. Contratos comerciais e títulos de crédito.

**Objetivos:**

Compreender a importância do direito, em especial no ambiente digital. Desenvolver um conhecimento geral dos conteúdos jurídicos ligados à computação. Interpretar aspectos legais ligados ao ambiente digital. Conhecer as disposições legais pátrias, em especial vinculados à computação. Identificar as modalidades de tutelas jurídicas. Analisar os conceitos básicos sobre questões jurídicas associadas ao emprego de novas tecnologias.

**Referências Básicas:**

WACHOWICS, Marcos. **Propriedade Intelectual do Software & Revolução da Tecnologia da Informação**. 1ª Ed. Curitiba: Juruá, 2010.

KAMINSKI, Omar. **Internet Legal, O Direito na Tecnologia da Informação**. 1ª Ed. Curitiba: Juruá, 2011.

PEREIRA, Elizabeth Dias Kanthack. **Proteção Jurídica do Software no Brasil**. Curitiba: Juruá, 2001.

**Referências Complementares:**

CRESPO, Marcelo Xavier de Freitas. **Crimes Digitais**. São Paulo: Saraiva, 2011.

GROSSI, Bernardo Menicucci. **Proteção Jurídica do Software**. 1ª Ed. São Paulo: Mandamentos, 2005.

ROHRMANN, Carlos Alberto. **Curso de Direito Virtual**. São Paulo: Del Rey, 2005.

GONÇALVES, Maria Eduarda. **Direito da Informação**. 1ª Ed. Brasília: Almedina Brasil-BR, 2003.

ROCHA, Valdir. **Direito e a Internet**. 1ª Ed. São Paulo: Forense, 2002.

Nº	Componente	Créditos	Carga Horária
15	Redes de Computadores II	4	80

**Ementa:**

Sistemas operacionais de rede. Administração dos recursos de rede em plataformas distintas. Roteamento e tabelas de roteamento. Protocolos e tecnologias para redes de longa distância. Projetos de redes locais e de longa distância. Cabeamento estruturado. Documentação. Integração de redes de computadores com redes de voz.

**Objetivos:**

Fornecer ao acadêmico conhecimento sobre as características dos sistemas operacionais de rede e sua utilização bem como conceitos gerais sobre a administração de seus recursos. Compreender o processo de roteamento e análise dos protocolos e tecnologias existentes para implementação de redes de longa distância. Estudar os conceitos de cabeamento estruturado e as normas que o regulamentam, e as práticas e normas referentes à documentação da rede. Analisar as tecnologias existentes para integração de dados e voz.

**Referências Básicas:**

MORAES, Alexandre Fernandes de. **Redes de computadores**. 7ª Ed. São Paulo. Érica, 2010

SCHAFRANSKI, Carlos et al. **Manual completo do Linux**. São Paulo: Pearson, 2007.

SOUZA, Vandenberg D. de, TANENBAUM, Andrew S., JAMHOUR, Edgard. **Redes de computadores**. 4ª Ed. Rio de Janeiro: Campus, 2003.

**Referências Complementares:**

COMER, Douglas E. **Redes de computadores e Internet**. 4ª Ed. Porto Alegre: Bookman, 2007.

GOUVEIA, José. **Redes de computadores**. 1ª Ed. São Paulo: LTC, 2007.

PINHEIRO, José Maurício S. **Guia Completo de Cabeamento de Redes**. Rio de Janeiro: Campus, 2003.

SHIMONSKI, Robert J. et al. **Cabeamento de redes**. Rio de Janeiro. LTC, 2010.

UCHÔA, Elvira Maria Antunes ET AL. **Redes de computadores**. Rio de Janeiro. LTC, 2008.

Nº	Componente	Créditos	Carga Horária
16	Banco de Dados	4	80

**Ementa:**

Conceitos básicos de Banco de Dados. Vantagens do uso de Banco de Dados. Modelagem de Dados e Projeto de Banco de Dados. Modelo Conceitual de Dados. Abordagem. Entidade-Relacionamento. Modelo Lógico de Dados. Abordagem Relacional. Projeto de Bancos de Dados Relacionais. Normalização. Características dos principais Gerenciadores de Banco de Dados Atuais. A linguagem SQL, Instalação e Configuração de Banco de Dados.

**Objetivos:**

Analisar, projetar e implementar sistemas de informações baseado no conhecimento tecnológico e administrativo. Modelar, projetar, utilizar e administrar bases de dados armazenadas em Sistemas Gerenciadores de Banco de Dados (SGBDs). Compreender o conceito de integridade em bases de dados e a sua importância no projeto de bases de dados. Compreender a estrutura dos controles de transações de bancos de dados relacionais e das operações de manipulação de transações.

**Referências Básicas:**

VIEIRA, Daniel, ELMASRI, Ramez, NAVATHE, Shamkant B. Sistemas de Banco de dados. São Paulo. Pearson, 2011.

DATE, C. J. **Introdução a Sistemas de Bancos de Dados**. 8ª Ed. Rio de Janeiro: Campus, 2003.

SILBERCHATZ, Abraham; Korth, H. **Sistemas de Banco de Dados**. 3ª Ed. São Paulo: Makron Books, 1999.

**Referências Complementares:**

BEAULIEU, Alan. Aprendendo SQL. São Paulo. Novatec, 2010.

HEUSER, Carlos Alberto. **Projeto de banco de dados**. 6ª Ed. Porto Alegre: Bookman, 2009.

ELMASRI, Ramez; NAVATHE, Shamkant B. **Sistemas de Banco de Dados**. 6ª Ed. São Paulo: Pearson, 2011.

GUIMARAES, Celio Cardoso. **Fundamentos de Banco de Dados**. 1ª Ed. São Paulo: Unicamp, 2008.

MEDEIROS, Luciano Frontino de. **Banco de Dados**. 1ª Ed. São Paulo: IBPEX, 2007.

Nº	Componente	Créditos	Carga Horária
17	Segurança da Informação	4	80

**Ementa:**

Conceitos básicos de Segurança da Informação. Riscos, ameaças e vulnerabilidades. Criptografia. Assinatura Digital e Certificados Digitais. Dispositivos de segurança de redes. Controle de acesso e técnicas de ataque. Sistema de gerenciamento de segurança da informação (SGSI). Contingências e continuidade de negócios. Auditoria de segurança da informação. A atuação do profissional de segurança.

**Objetivos:**



Conhecer vulnerabilidades, técnicas e ferramentas utilizadas pelos atacantes de sistemas. Conhecer a criptografia simétrica, assimétrica e assinatura digital. Conhecer principais ferramentas de defesa. Compreender a importância da definição da política de segurança em uma empresa. Compreender o processo de gestão de segurança de informação.

#### Referências Básicas:

MARQUES, Paulo André P., DAWER, George, Câmara, Larissa Neves. **A Segurança Da Informação Nas Empresas**. Rio Janeiro: Ciência Moderna, 2005.

TERADA, Routo. **Segurança De Dados**. 2ª Ed. São Paulo. Edgard Blucher, 2008.

FERREIRA, Fernando Nicolau Freitas, ARAÚJO, Márcio Tadeu de. **Política de segurança da informação**. 2ª Ed. Rio de Janeiro. Ciência Moderna, 2008.

KIM, David; SOLOMON, Michael G. **Fundamentos de segurança de sistema de informação**. 1º Edição, Rio de Janeiro: Arte & Ideia, 2014.

#### Referências Complementares:

FONTES, Edison Luiz Gonçalves. **Segurança da informação**. São Paulo. Saraiva, 2006.

OLIVEIRA, Sérgio Martins de, GALVÃO, Maria Inês, FONTES, Edison Luiz Gonçalves. **Praticando a segurança da informação**. Rio de Janeiro: Brasport, 2008.

CARVALHO, Luciano Gonçalves de. **Segurança de redes**. Rio de Janeiro. Ciência Moderna, 2005.

SANTOS, Alfredo Luis dos. **Gerenciamento de Identidades: Segurança da Informação**. São Paulo: Brasport, 2007.

OLIVEIRA, Sergio Martins de; OLIVEIRA, Maria Helena A. M.; SANTOS, Alfredo Luis dos.. **Gerenciamento de Identidades**. Rio de Janeiro. Brasport, 2007.

SILVA, Antônio Everardo Nunes da. **Segurança da Informação “ Vazamento das Informações “ As informações estão realmente seguras em sua empresa?**, Rio de Janeiro: Editora Ciência Moderna Ltda., 2012.

Nº	Componente	Créditos	Carga Horária
18	Ética e Responsabilidade Social	2	40

#### Ementa:

Discussão e conceituação de ética e moral. Código de Ética/Conduta/Moral. Diretrizes da Responsabilidade Social. Valores. Público Interno. Meio Ambiente. Fornecedores, consumidores/clientes, comunidade, Governo e sociedade. Ética na TI. Questões inerentes às temáticas da cultura Afro-Brasileira e Indígena e Direitos Humanos.

#### Objetivos:

Conhecer e administrar a ética profissional, o código de ética e as ações de responsabilidade social. Promover a investigação e reflexão sobre as diferentes abordagens éticas no campo profissional e na gestão estratégica através da visão social. Contextualizar a ética e a conduta moral nas diferentes organizações construindo uma identidade ética por meio dos instrumentos de gestão social. Saber utilizar os instrumentos de gestão da responsabilidade social como: indicadores, certificações, balanços e relatórios sociais.

#### Referências Básicas:

MATTAR Neto, João Augusto. **Filosofia e ética na administração**. 2ª Ed. São Paulo. Saraiva, 2004.

ASHLEY, Patrícia. **Ética e Responsabilidade Social nos Negócios**. 2ª Ed. São Paulo: Saraiva, 2005 e 2013.

TRANSFERRETI, José Antonio. **Ética e Responsabilidade Social** 1ª Ed. São Paulo: Alínea, 2006.

#### Referências Complementares:

RODRIGUEZ, Martius V. **Ética e Responsabilidade Social nas Empresas**. Rio de Janeiro: Elsevier, 2005. Coleção: Harvard Business Review.

CALIL, José Francisco, BENEDICTO, Gideon Carvalho de, SILVA FILHO, Cândido Ferreira da. **Ética, responsabilidade social e governança corporativa**. 2ª Ed. Campinas. Alínea, 2010

BARGER, Robert N. **Ética na computação**. Rio de Janeiro. LTC, 2011.

CULLETON, Alfredo; BRAGATO, Fernanda Frizzo; FARJADO, Sinara Porto. **Curso de direitos humanos**. São Leopoldo. Unisinos, 2009.

PASSOS; Elizete. **Ética nas Organizações**; 1ª edição (2004)

Nº	Componente	Créditos	Carga Horária
19	Modelagem de Processos	4	80

#### Ementa:

Engenharia de processos de negócios: desenho, ferramentas, metodologias. Suporte de tecnologias da informação para engenharia dos processos. Sistemas de informação e os processos organizacionais. A prática da modelagem de processos. Gestão de processos e a sustentabilidade.

#### Objetivos:

Desenvolver habilidades de modelagem e análise de processos de negócio com o apoio de recursos de informática.

#### Referências Básicas:

CRUZ, T. **Sistemas, Organização & Métodos: Estudo integrado das novas tecnologias de informação.** São Paulo: Atlas, 1998.

PAULA FILHO, Wilson de Pádua. Engenharia de software. 3ª Ed. Rio de Janeiro: LTC, 2011.

SILVA, Ricardo Pereira, MELO, Carina de. **UML2 em modelagem orientada a objetos.** Florianópolis: Visual Books, 2007.

#### Referências Complementares:

VALLE, Rogério; OLIVEIRA, Saulo Barbará. **Análise e Modelagem de Processos de Negócio – Foco na Notação BPMN.** 1ª Ed. São Paulo, 2009.

ARAUJO, Luis Cesar G; GARCIA, Adriana Amadeu. **Gestão de Processos.** 1ª Ed. São Paulo, 2011.

FERREIRA, Ayrton Sérgio Rochedo. **Modelagem Organizacional por Processos.** São Paulo: Mauá, 2010.

MATTOS, Cláudia et al. **Gestão integrada de processos e da tecnologia da informação.** São Paulo. Atlas, 2012.

OLIVEIRA, Djalma De Pinho Rebouças De. **Administração de Processos Conceitos, Metodologia, Prática.** 4ª Ed. São Paulo: ATLAS, 2011.

Nº	Componente	Créditos	Carga Horária
20	Gestão do Conhecimento em TI	4	80

#### Ementa:

Conhecimento como vantagem competitiva. Compartilhamento do conhecimento e aprendizagem. Capital Intelectual. A espiral do conhecimento. O papel da TI nos processos de Gestão do Conhecimento. Tecnologias colaborativas e de suporte à GC. Groupware. GED (Gerenciamento Eletrônico de Documentos). A gestão do conhecimento das equipes de TI.

#### Objetivos:

Gerir de forma eficiente e eficaz o conhecimento em uma organização qualquer, organizando as principais políticas, processos, ferramentas gerenciais e tecnológicas, à luz da melhor compreensão dos processos de geração, identificação, validação, disseminação, compartilhamento, proteção e uso dos conhecimentos estratégicos que gerem resultados à organização e benefícios para seus colaboradores internos e externos.

#### Referências Básicas:

ROSSATTO, Maria Antonieta. **Gestão do conhecimento**. Rio de Janeiro. Interciência, 2003.

PROBST, Gilbert; RAUB, Steffen; Romhardt, Kai. **Gestão do Conhecimento - Os Elementos Construtivos do Sucesso**. Editora: Bookman.

ZOGBI, Edson. **Competitividade através da Gestão da Inovação**. 1ª Ed. São Paulo: Atlas, 2008.

#### Referências Complementares:

FRANCO, Décio Henrique, RODRIGUES, Edna de Almeida, CAZELA, Moises Miguel. **Tecnologias e Ferramentas de Gestão**. São Paulo: Alínea, 2009.

CARBONE, Pedro Paulo; Brandão, Hugo Pena; Leite, João Batista Diniz. **Gestão Por Competências e Gestão do Conhecimento**. 3ª Ed. São Paulo: FGV, 2009.

FREITAS, Regina, Claudia; ALMEIDA, De Souza, Mário. **Gestão do Conhecimento para a Tomada de Decisão**. São Paulo: Atlas, 2011.

TAKEUCHI, Hirotaka. **Gestão do Conhecimento**. 1ª Ed. São Paulo: Bookman, 2008.

QUEL, Luiz Felipe. **Gestão de Conhecimentos e os Desafios da Complexidade nas Organizações**. São Paulo: Saraiva 2006.

Nº	Componente	Créditos	Carga Horária
21	Gestão Financeira	4	80

#### Ementa:

Introdução à Administração Financeira. Análise e planejamento financeiro. Administração dos estoques. Administração de contas a pagar. Administração de contas a receber. Administração do capital de giro. Fontes de financiamento de curto prazo. Decisões de investimentos de curto prazo. O conflito liquidez x rentabilidade. Administração do capital de giro. Decisões de investimento. Decisões de financiamento. Objetivos da administração financeira. Índices de Estrutura, Rentabilidade, Lucratividade. Estudo dos prazos médios. Ciclo financeiro e operacional. Administração do capital de giro. Administração de aplicações

financeiras de curto e longo prazos. Planejamento financeiro. As fontes de recursos de empresas. Gestão financeira ambiental.

**Objetivos:**

Sistematizar criativamente os pressupostos do processo de tomada de decisão no ambiente empresarial; vivenciar e analisar possibilidades técnicas, quanto aos aspectos patrimoniais, econômicos, financeiros e ambientais.

**Referências Básicas:**

GITMAN, Lawrence J. SALIM, Jean Jacques, HASTINGS, Allan Vidigal. **Princípios de administração financeira**. 12ª Ed. São Paulo: Pearson, 2010.

SANVICENTE, Antônio Zoratto; SANTOS, Celso da Costa. **Orçamento na administração de empresas: planejamento e controle**. São Paulo: Atlas, 2006.

SANVICENTE, Antonio Zoratto. **Administração Financeira**. 3ª Ed. São Paulo: Atlas, 2011.

**Referências Complementares:**

IUDÍCIBUS, Sérgio de. **Contabilidade Gerencial**. 6ª Ed. São Paulo: Atlas, 1998.

MARION, José Carlos. **Contabilidade Empresarial**. 15ª Ed. São Paulo: Atlas, 2009.

HOPE, Jeremy. **Gestão Financeira Moderna - Reinventando o Cfo**. São Paulo: Campus, 2007.

CHIAVENATO, Idalberto. **Administração Financeira - Uma Abordagem Introdutória**. São Paulo: Campus, 2005.

JORGE, Fauzi Timaco; Morante, Antonio Salvador. **Administração Financeira**. São Paulo: Atlas, 2007.

SCHMIDT, Paulo et al. **Introdução á contabilidade**. 2ª Ed. São Paulo: Atlas, 2011.

Nº	Componente	Créditos	Carga Horária
22	Gerência de Projetos	4	80

**Ementa:**

Conceitos Gerais de Gerenciamento de Projetos. Perfil do Gerente de Projeto e Modelo de Processos para Gerenciamento de Projetos. Áreas de Conhecimento do Gerenciamento de Projetos. Metodologias de Gerenciamento de Projetos. Ferramentas para Gerenciamento de Projetos. Montagem de um Plano de Projeto. O Processo de Gerência. Modelo PMI. Planejamento do Processo de Desenvolvimento. Ferramentas Para a Gerência de Projeto.

**Objetivos:**

Gerenciar projetos de diferentes naturezas, portes e complexidades, com base em modelos e boas práticas tradicionais consolidadas e práticas inovadoras aceitas pelo mercado. Planejar e gerenciar de forma eficiente e eficaz recursos humanos, financeiros e materiais visando atender aos objetivos dos projetos.

#### Referências Básicas:

TRENTIM, Mário Henrique. **Gerenciamento de projetos**. São Paulo. Atlas, 2011.

VIEIRA Marconi Fábio. **Gerenciamento de Projetos de Tecnologia da Informação**. 2ª Ed. São Paulo: Campus, 2007.

VARGAS, Ricardo. **Manual Prático do Plano de Projeto**. 4ª Ed. Rio de Janeiro: Brasport, 2009.

#### Referências Complementares:

MAXIMIANO, Antônio Cesar Amaro. **Administração de Projetos**. 4ª Ed. São Paulo. Atlas, 2010.

VARGAS, Ricardo Viana, OLIVEIRA, Sérgio Martins de, GALVÃO, Maria Inês. **Análise de valor agregado**. 5ª Ed. Rio de Janeiro: Brasport, 2011.

VERZU, Eric. **MBA Compacto: Gestão de Projetos**. São Paulo: Campus, 2000.

MENEZES, Luis Cesar de Moura. **Gestão de Projetos**. 3ª Ed. São Paulo: Atlas, 2009.

ROLDÃO, Victor Sequeira. **Gestão De Projetos Uma Perspectiva Integrada**. São Paulo: Edufscar. 2004.

CARVALHO, Marly Monteiro de, RABECHINI JUNIOR, Roque. **Fundamentos em gestão de projetos**. 3ª Ed. São Paulo. Atlas, 2011.

Nº	Componente	Créditos	Carga Horária
23	Gestão de Pessoas	4	80

#### Ementa:

Contextualização do estudo do comportamento e das relações interpessoais. Personalidade, influência dos fatores individuais e sociais sobre o comportamento humano nas organizações. Percepção, processo de comunicação e Feedback. Motivação e trabalho. Grupos sociais. Liderança. Negociação e gerenciamento de conflitos. Evolução da administração de recursos humanos. Conceito de Gestão Estratégica de Pessoas. Procedimentos e técnicas da administração de recursos humanos: recrutamento e seleção, treinamento e desenvolvimento de pessoal, avaliação de cargos e salários. Questões inerentes ao meio ambiente e sustentabilidade.

### Objetivos:

Compreender o comportamento humano e as relações interpessoais nas organizações através do desenvolvimento de uma visão sistêmica sobre a Gestão Estratégica de Pessoas. Analisar o funcionamento grupal pelos processos de comunicação, motivação e liderança. Entender a importância da Gestão de Pessoas para as Organizações e sua aplicação prática no gerenciar. Ter capacidade de observar, identificar e manejar adequadamente mudanças e conflitos no trabalho. Reconhecer e utilizar as principais ferramentas de recursos humanos, no desenvolvimento e na potencialização de equipes.

### Referências Básicas:

DUTRA, Joel Souza. **Gestão de Pessoas: modelo, processo, tendências e perspectivas**. 2ª Ed. São Paulo: Atlas, 2011.

CHIAVENATO, Idalberto. **Gestão de Pessoas**. 3ª Ed. Rio de Janeiro: Campus, 2010.

GIL, Antônio Carlos. **Gestão de Pessoas: o enfoque nos papéis profissionais**. 2ª Ed. São Paulo: Atlas, 2011.

### Referências Complementares:

BERGAMINI, C. W. **Psicologia Aplicada à Administração de Empresas**. 4ª ed. São Paulo: Atlas, 2011.

ROBBINS, Stephen P. **Comportamento Organizacional**. 11ª Ed. São Paulo: Prentice Hall, 2006.

FISCHER, Rosa Maria et al. **Gestão de Pessoas**. São Paulo. Atlas, 2009.

ARAÚJO, Luis Cesar G de; Garcia, Adriana Amadeu. **Gestão de Pessoas**. São Paulo: Atlas 2010.

MARRAS, Jean Pierre. **Gestão de Pessoas - Em Empresas Inovadoras**. 2ª Ed. 2011.

Nº	Componente	Créditos	Carga Horária
24	Comércio Eletrônico	4	80

### Ementa:

Navegação, modelos de negócios, mercados digitais, leilões, agentes, conflitos, confiança, segurança e criptografia, privacidade, propriedade intelectual, regras da web, ética na web, conflito com canais tradicionais de vendas. Introdução aos negócios eletrônicos. Negócios eletrônicos e novos mercados. Perfis de usuários/consumidores e aplicação de negócios, comércio, eletrônico vantagem e desvantagens, B2B, B2C e C2C. Administração de negócios eletrônicos, visão do negócio, mercado, interface negócios inteligentes (BI), relacionamento com clientes (CRM), planejamento e organização de negócios eletrônicos, infraestrutura, logística, aspectos mercadológicos, análise competitiva, planos de marketing, transações comerciais.

**Objetivos:**

Identificar oportunidades de negócios eletrônicos com o objetivo de elaborar e gerenciar web-sites utilizando recursos avançados como CRM, BI, B2B, B2C e C2C. Planejar, organizar, dirigir e controlar web-sites utilizando adequadamente ferramentas de mercado com ênfase em segurança e planejamento estratégico.

**Referências Básicas:**

MEIRA Jr., Wagner. **Sistemas de Comércio Eletrônico - Projeto e Desenvolvimento**. Rio de Janeiro: Campus, 2002.

TURBAN, Efrain. **Comércio Eletrônico – Estratégia e Gestão**. São Paulo: Person Brasil, 2003.

ALBERTIN, Alberto Luiz. **Comércio Eletrônico: Modelo, Aspectos e Contribuições**. 2ª Ed. São Paulo: Atlas, 2004.

**Referências Complementares:**

HOWELL, Dave. **Aprenda a ganhar dinheiro com comércio eletrônico**. Planeta do Brasil, 2005.

FINKELSTEIN, Maria Engênia Reis. **Direito do Comércio Eletrônico**. 2ª Ed. São Paulo: Campus, 2010.

FUOCO, Tais. **Guia Valor Econômico De Comercio Eletrônico**. 1ª Ed. Rio de Janeiro: Globo Editora, 2003.

NETO, Angelo Volpi. **Comercio Eletrônico - Direito e Segurança**. Editora: Jurua.

Nº	Componente	Créditos	Carga Horária
25	Gestão e Planejamento Estratégico	4	80

**Ementa:**

Organização como sistema social. Processo de organizar. Planejamento estratégico e ambiente externo. Poder, autoridade, delegação e tomada de decisão. Controle estratégico. Conceitos de política e estratégia. Administração estratégica. Modelos formas de planejamento estratégico. Metodologias de formulação empresarial. Aspectos gerenciais da administração estratégica.

**Objetivos:**

Estratégias empresariais, conceito e aplicações. Compreender a evolução do pensamento administrativo ante as mudanças estratégicas globais, nacionais e locais. Entender a



importância do planejamento, suas fases e os riscos, possibilidades e ocorrências. Avaliar o planejamento como uma ferramenta para melhoria na tomada de decisão. Conferir e analisar os riscos prováveis desse mercado e/ou onde está inserida a organização. Desenvolver modelos de acompanhamento de processos produtivos. (workplan, pert com...).

#### Referências Básicas:

FARAH, Osvaldo Elias et al. **Gestão estratégica de negócios**. 2ª Ed. São Paulo. CENGAGE Learning, 2011.

TAVARES, Mauro C. **Gestão Estratégica**. 2ª Ed. São Paulo: Atlas, 2004.

OLIVEIRA, Djalma de Pinho Rebouças de. **Planejamento Estratégico**. São Paulo, Ed. Atlas, 2011.

#### Referências Complementares:

OLIVEIRA, Djalma de P. R. **Estratégia Empresarial e Vantagem Competitiva**. 4º Ed. São Paulo: Atlas, 2005.

GOMES, Luiz, GOMES Carlos e ALMEIDA, Adiel. **Tomada De Decisão Gerencial – Enfoque Multicritério**. 2ª Ed. Atlas: São Paulo, 2006.

FOINA, Paulo Rogério. **Tecnologia de Informação – Planejamento e Gestão**. 2ª Ed. São Paulo: Atlas, 2006.

BECKER JUNIOR, Luiz Carlos; KESTELMAN, Helio Nahmen; MOYSES FILHO, Jamil; TORRES, Maria Cândida Sotelino. **Planejamento e Gestão Estratégica em Organizações**. 1ª Ed. São Paulo: FGV, 2011.

WALLER, Graham. **Excelência Em Liderança Para Ti - Como Entregar Resultados Através Das Pessoas**. Ed. Makron Books.

CAVALCANTI, Marly. **Estratégica de Negócios**. 2ª Ed. São Paulo: Thomson Learning, 2004.

Nº	Componente	Créditos	Carga Horária
26	Gestão de Serviços em TI	4	80

#### Ementa:

- ◀ Conceituação de serviços. Os serviços prestados pela área de TI. Melhores práticas e padrões de gerenciamento de serviços de TI. Help-desk. Introdução ao conceito de gestão de serviços nos processos administrativos. Era dos serviços. Qualidade em serviços. Ética na prestação de serviços. Implementação do Gerenciamento de Serviços de TI com base na ITIL (Information Technology Infrastructure Library).

#### Objetivos:

Propiciar conhecimentos nos princípios de gestão de serviços em geral e em TI.

**Referências Básicas:**

FILHO, Rubem Melendez. **Service Desk Corporativo Solução com base na ITIL® V3**. São Paulo: Novatec, 2011.

COHEN, Roberto. **Implantação de Help Desk e Service Desk**. São Paulo: Novatec, 2008.

**Referências Complementares:**

CIERCO, Agliberto Alves et al. **Gestão estratégica de serviços**. São Paulo: Atlas, 2008.

MARQUES, Fabio. **Guia Prático da Excelência em Serviços**. São Paulo: Nobel, 2006.

MELLO, Carlos Henrique Pereira et al. **Gestão do processo de desenvolvimento de serviços**. São Paulo: Atlas, 2010.

FREITAS, Marcos André dos Santos. **Fundamentos do gerenciamento de serviços de TI**. São Paulo: Brasport, 2010.

DALLEDONNE, Jorge. **Gestão de serviços a chave do sucesso nos negócios**. Rio de Janeiro: SENAC, 2012

Nº	Componente	Créditos	Carga Horária
27	Governança de Tecnologia da Informação	4	80

**Ementa:**

Inteligência de Negócios: Competitividade, Empresas Inteligentes (Gerenciamento na Era da Informação), Gestão da Informação e o Suporte à Decisão. O papel da Controladoria: Governança Corporativa, Teoria do agenciamento, Controladoria estratégica, A função estratégica do controller. Gestão Estratégica de TI: planejamento estratégico de TI, desenvolvimento de uma estratégia para uso da TI. A TI como vantagem competitiva: diferenciação, tecnologia, cadeia de valores e vantagem competitiva. Governança de TI: dimensões da governança de TI, Domínios e processos de TI, Mensuração do desempenho de TI, Tendências e principais modelos de governança de TI (ITIL, COBIT, COSO). ITIL™ (Information Technology Infrastructure Library): gerenciamento de disponibilidade, gerenciamento de continuidade, gerenciamento de capacidade, gerenciamento de níveis de serviço, gerenciamento de finanças, gerenciamento de incidentes, gerenciamento de

problemas, gerenciamento de configurações, gerenciamento de mudanças e gerenciamento de release. COBIT (Control Objectives for Information and related Technology): planejamento e organização, aquisição e implantação, entrega e suporte e monitoração.

#### Objetivos:

Implantar projetos de governança de TI. Definir um plano estratégico de implantação da Governança de TI. Elaborar diagnóstico organizacional para avaliação de estrutura de Governança de TI. Gerenciar metodologias e ferramentas de Governança de TI. Possuir visão executiva sobre modelos de governança de TI (ITIL, COBIT, entre outros.) e seus Processos. Garantir o alinhamento e entrega de valor por parte da área de TI para o negócio. Definir a correta alocação e medição dos recursos envolvidos. Compreender a mitigação dos riscos em TI. Alinhar as estratégias de TI com as áreas de negócio.

#### Referências Básicas:

WEILL, Peter; ROSS, Jeanne W. **Governança de TI – Tecnologia da Informação**. 1ª Ed. São Paulo: Makron Books, 2006.

ITSM LIBRARY. **Fundamentos do Gerenciamento de Serviços de TI baseado em ITIL**. 1ª Ed. São Paulo: Haren Publishing, 2007.

MANSUR, Ricardo. **Governança de TI: Metodologias, Frameworks e Melhores Práticas**. 1ª Ed. São Paulo: Brasport, 2007.

#### Referências Complementares:

FERNANDES, A. A; ABREU, V. F. **Implantando a Governança de TI – da Estratégia à Gestão de Processos e Serviços**. 1ª Ed. São Paulo: Brasport, 2006.

REIS, Dácio Roberto Dos. **GESTÃO DA INOVAÇÃO TECNOLÓGICA**. 2ª Ed. São Paulo: Manole, 2007.

MELLO, Carlos Henrique Pereira ET AL. **Gestão do processo de desenvolvimento de serviços**. São Paulo, 2010.

COSTA NETO, Pedro Luiz de Oliveira. Mello, Carlos Henrique Pereira; SILVA, Carlos Eduardo Sanches; TURRIONI, João Batista. **Gestão do Processo de Desenvolvimento de Serviços**. 1ª Ed. São Paulo: Atlas, 2010.

CUNHA, Maria Alexandra; DUARTE, Fabio; FREY, Klaus. **Governança Local e as Tecnologias de Informação**. 1ª Ed. São Paulo: Champagnat, 2009.

Nº	Componente	Créditos	Carga Horária
28	Projeto Integrador	4	80

**Ementa:**

Criação de um projeto de TI utilizando ferramentas de desenvolvimento e modelagem e conhecimentos adquiridos em disciplinas anteriores do curso, preparando o acadêmico para o estágio supervisionado.

**Objetivos:**

Complementar o processo de ensino-aprendizagem, incentivando seu aprimoramento pessoal, interpessoal e profissional; propiciar ao acadêmico oportunidades de desenvolver as habilidades de construção e implementação de projetos em TI; aplicar os conhecimentos teóricos na prática da gestão de projetos em TI.

**Referências Básicas:**

MENEZES, Luis César de Moura. **Gestão de projetos**. São Paulo: Atlas, 2001.

VIEIRA Marconi Fábio. **Gerenciamento de Projetos de Tecnologia da Informação**. 2ª Ed. São Paulo: Campus, 2006.

TRENTIM, Mário Henrique. **Gerenciamento de Projetos: Guia para as Certificações CAPM® E PMP®**. 1ª Ed. São Paulo: Atlas, 2011.

#### Referências Complementares:

KEELLING, Ralph; Branco, Renato Henrique Ferreira; Branco, Renato Henrique Ferreira. **Gestão de Projetos - Uma Abordagem Global** - 2ª Ed. 2012. Ed. Saraiva.

BERKUN, Scott. **A Arte do Gerenciamento de Projetos**. São Paulo, Bookman, 2008.

CARVALHO, Marly Monteiro de; Roque Rabechini Jr. **Fundamentos de Gestão de Projetos - Construindo Competências para Gerenciar Projetos**. 3ª Ed. São Paulo: Atlas, 2011.

KERZNER, Harold. **Gestão de Projetos**. São Paulo: Bookman, 2005.

MOLINARI, Leonardo. **Gestão de Projetos - Teoria, Técnicas e Práticas**. 1ª. São Paulo: Érica, 2010.

Nº	Componente	Créditos	Carga Horária
29	Gestão de Marketing de Tecnologia	4	80

#### Ementa:

Conceitos aplicados no marketing, Aplicações do marketing, Função do marketing, Ambiente de Marketing, Microambiente, Análise de Mercado, Posicionamento, Composto de Marketing, Pesquisa de Marketing, Varejo eletrônico, Serviços, Empresas Virtuais, Ferramentas de Marketing e suas interligações com TI, Tópicos Contemporâneos.

#### Objetivos:

Realizar interpretação de problemas, cenários e ambientes em marketing. Compreender e desenvolver estratégias para o mercado. Analisar os ambientes de marketing e suas influências. Analisar o mercado, captar e analisar o posicionamento da marca, empresa, produto e serviço. Elaborar a interpretação da marca e de seus valores. Compreender a importância da pesquisa de marketing para a geração de valor. Interligar as ferramentas da área de TI e com as operações e estratégias da área de marketing.

**Referências Básicas:**

KOTLER, Philip; KELLER, Kevin L. **Administração de Marketing**. 4ª Ed. São Paulo: Prentice Hall, 2006.

KELLOGG Graduate School. **Dominando o Marketing- Financial Times**. 1ª Ed, São Paulo: Makron, 2001.

VIEIRA, Eduardo Infante. **Estratégias de Marketing na Internet**. São Paulo: Prata, 2007.

**Referências Complementares:**

VAZ, Conrado Adolpho. **Os 8 Ps do Marketing Digital - o Seu Guia Estratégico de Marketing Digital**. São Paulo: Novatec, 2011.

GABRIEL, Martha. **Marketing Na Era Digital Conceitos, Plataformas e Estratégias**. São Paulo: Novatec, 2010.

TORRES, Claudio. **A Bíblia do Marketing Digital**. São Paulo: Novatec, 2009.

HASTINGS, Allan Vidigal. **Dominando o marketing**. São Paulo. Makron Books, 2001.

HOOLEY, Graham J. ET. Al. **Estratégia de marketing e posicionamento competitivo**. São Paulo, Pearson, 2011.

Nº	Componente	Créditos	Carga Horária
30	Gestão da Produção	4	80

**Ementa:**

Estudo dos sistemas de gestão para produção nas organizações, focando a aplicação de ferramentas e processos de gestão, ressaltando os princípios e funções da produção nas organizações; Evolução histórica da produção; Capacidade de produção; Planejamento e Gestão do ciclo produtivo; Estratégias para a vantagem competitiva em manufatura. Sistemas produtivos enxutos; Sistema de gestão da qualidade; Sistema de gerenciamento de logística; canais de suprimento e distribuição física.

**Objetivos:**

Reconhecer a aplicação dos sistemas de gestão da produção e as diferentes estratégias logísticas nas diversas dimensões, como: mercado fornecedor, mercado consumidor, características dos produtos ou serviços, relações de equipes transfuncionais e qualidade no atendimento, de forma a aplicá-la às pequenas, médias e grandes empresas, aliando aos recursos de tecnologias disponíveis no mercado.

**Referências Básicas:**

LOBO, Renato Nogueiro. **Gestão de Produção**. São Paulo: Ed. Érica, 2010.

NETO, João Amato. **Sustentabilidade & Produção: Teoria e Prática para uma Gestão Sustentável**. São Paulo: E d. Atlas, 2011.

KEEDI, Samir. **Transportes, Unitização e Seguros Internacionais de Carga**. São Paulo: Aduaneiras, 2010.

**Referências Complementares:**

NETO, João Amato. **Gestão de Sistemas Locais de Produção e Inovação (CLUSTERS/APLS)**. São Paulo: Ed. Atlas, 2009.

SLACK, Nigel; CHAMBERS, Stuart; JOHNSTON, Robert. **Administração da Produção**. São Paulo: Ed. Atlas, 2009.

KEEDI, Samir. **Logística de Transporte Internacional - Veículo Prático de Competitividade**. São Paulo: Aduaneiras, Edição: 4ª ed.2001.

KEEDI, Samir. **Logística, transporte, comércio exterior e economia em conta-gotas**. São Paulo: Aduaneiras, 2007.

RODRIGUES, Paulo Roberto Ambrosio. **Introdução aos Sistemas de Transporte no Brasil e a Logística Internacional**. São Paulo: Aduaneiras, 2000.

WANKE, Peter F. **Estratégia, Logística Em Empresas Brasileiras Um Enfoque Em Produtos Acabados**. São Paulo: Atlas. 2010.

Nº	Componente	Créditos	Carga Horária
31	Planejamento Estratégico de TI	4	80

**Ementa:**

O perfil e o papel do planejador da TI. Fatores críticos de sucesso da administração da TI. Graus de maturidade da TI. Os serviços prestados pela área de TI na organização. Como as empresas concebem e empregam a TI. A organização dos comitês e a tomada de decisão em TI. Metodologia para planejamento estratégico de TI. Parcerias estratégicas e terceirização dos serviços em TI. Produtividade em TI. Gastos ocultos em TI.

**Objetivos:**

Propiciar ao acadêmico um entendimento geral de como tornar uma empresa mais competitiva através do tratamento sistemático, da busca de oportunidades estratégicas para uso da tecnologia de informação, e da gestão da informação na empresa. Desenvolver a capacidade de análise e avaliação de como as organizações podem levar o uso da TI além dos usos tradicionais de racionalização operacional.

**Referências Básicas:**

BEAL, A. **Gestão estratégica da informação: como transformar a informação e a tecnologia da informação em fatores de crescimento e de alto desempenho nas organizações.** São Paulo: Atlas, 2004.

FOINA, Paulo Rogerio. **Tecnologia de Informação: Planejamento e Gestão.** 2ª Ed. São Paulo: Atlas, 2006.

AKABANE, Getulio K. **Gestão Estratégica da Tecnologia da Informação: Conceitos, Metodologias, Planejamento e Avaliações.** 1ª Ed. São Paulo: Atlas, 2012.

#### Referências Complementares:

REZENDE, Denis Alcides. **Sistemas de Informações Organizacionais.** 3ª Ed. São Paulo: Atlas, 2008.

FREITAS, Marcos Andre dos Santos. **Fundamentos do Gerenciamento de Serviços de Ti -** 2ª Ed. 2013. Editora: Brasport.

GRAEML, Alexandre Reis. **Sistemas de Informação - O Alinhamento da Estratégia de Ti com a Estratégia Corporativa.** 2ª Ed. São Paulo: Atlas, 2003.

GUIMARÃES, Leoman Dos Santos; Mattos, João Roberto Laureiro de. **Gestão Tecnologia e Inovação - Uma Abordagem Prática -** 2ª Ed. 2013. Ed. Saraiva

Nº	Componente	Créditos	Carga Horária
32	Qualidade e Auditoria da Tecnologia da Informação	4	80

#### Ementa:

Conceitos básicos e princípios da Qualidade. Qualidade do produto e do processo de software. Indicadores de qualidade e de produtividade de software. Ferramentas da qualidade. Métricas de qualidade de software. Normas e modelos da qualidade de software: ISO/IEC 9126, NBR ISO/IEC 12207, SPICE, CMMI, PSP e TSP, MPS BR. Organização da auditoria. Segurança de informações. Auditoria da tecnologia da informação. Fundamentos de auditoria de sistemas de informações. Padrões e código de ética para auditoria de sistemas de informação. Desenvolvimento de equipes para a auditoria de sistemas de informações. Auditoria de controles organizacionais e operacionais. Auditoria de plano de contingência e de recuperação de desastres. Emissão de relatórios de auditoria de sistemas de informações.

#### Objetivos:

Diagnosticar problemas a fim de propor melhorias nas organizações. A partir disso, indicar e implantar alternativas relacionadas à tecnologia de informação. Auxiliar os profissionais das demais áreas a melhor compreenderem como os sistemas de informações contribuem para as organizações. Gerenciar ambientes informatizados e/ou equipe de profissionais de informática. Administrar de maneira eficiente recursos de tecnologia da informação para atender as limitadas



oportunidades das organizações. Definir, gerenciar equipes e processos de auditoria na organização para manter e garantir que os trabalhos estão sendo desenvolvidos com qualidade, conforme as diretrizes previamente estabelecidas.

#### Referências Básicas:

KOSCIANSKI, André; Michel dos Santos Soares. **Qualidade de Software**. 2ª Ed. São Paulo: Novatec, 2007.

PALADINI, Edson Pacheco. **Gestão da Qualidade**. Teoria e Prática 2ª. Ed. São Paulo: Atlas, 2006.

IMONIANA, Joshua Onome. **Auditoria de Sistemas de Informação**. – São Paulo: Atlas, 2008. ISBN: 9788522450022

#### Referências Complementares:

PLANTULLO, Vicente Lentini, HOFFMANN, Andreas Roberto. **Sistemas de informação**. Curitiba. Juruá, 2012.

BARTIÉ, Alexandre. **Garantia da Qualidade de Software**. Rio de Janeiro, Campus: 2002.

VERGUEIRO, Waldomiro. **Qualidade Em Serviços De Informação**. Editora: Arte & Ciência, 2002.

LYRA, Maurício Rocha. **Segurança e Auditoria em Sistema de Informação**. São Paulo: Ciência Moderna, 2009.

MARSHALL JUNIOR, Isnard et al. **Gestão da qualidade**. Rio de Janeiro. FGV, 2006.

ROCHA FILHO, Valdir de Oliveira. **O direito e a internet**. Rio de Janeiro. Forense, 2002.

Nº	Componente	Créditos	Carga Horária
33	Liderança e Desenvolvimento de Equipes	4	80

#### Ementa:

A formação da equipe. Tipos de equipe. Formação de equipes eficazes. Fundamentos do comportamento de grupo. Conceito de liderança, tipos de líderes, teorias de liderança, questões contemporâneas sobre liderança. A liderança e os resultados. Mantendo e desenvolvendo a equipe.

#### Objetivos:

Capacitar o acadêmico para diferenciar grupos formais dos informais, bem como gerenciar a equipe de trabalho de maneira eficiente e eficaz. Ainda, formar um profissional com conhecimento para gerenciar a organização com os diversos tipos de líderes.

#### Referências Básicas:

CHIAVENATO, Idalberto. **Gestão de Pessoas. O novo papel dos recursos humanos nas**

**organizações.** Rio de Janeiro: Campus, 1999.

LACOMBE, Francisco. **Recursos Humanos: Princípios e Tendências.** São Paulo: Saraiva 2005.

ROBBINS, Stephen P. **Fundamentos do Comportamento Organizacional.** 8ª Ed. São Paulo: Pearson Prentice Hall, 2009.

#### Referências Complementares:

BERGAMINI, Cecília Whitaker. **Líder Eficaz.** São Paulo: Atlas, 2002.

PFLAEGING, Niels. **Liderando com metas flexíveis.** Porto Alegre: Bookman, 2009.

SHIPKA, Barbara. **Liderança Num Mundo de Desafios.** São Paulo: Cultrix, 2010.

MATOS, Francisco Gomes de. **Nova liderança nova organização.** São Paulo. Makron Books, 2002.

PASSARELLA, Wanderlei. **O Despertar Dos Líderes Integrals Um Caminho Para A Nova Liderança do Século XXI.** Editora: Qualitymark.

Nº	Componente	Créditos	Carga Horária
34	Libras	2	40

#### Ementa:

Conhecimento e prática da LIBRAS (Língua Brasileira de Sinais), a partir da fundamentação teórica e prática. Favorece a aquisição de noções básicas de Libras, com vistas a uma comunicação funcional entre ouvintes e deficientes auditivos/surdos.

#### Objetivos:

Proporcionar aos acadêmico(a)s o aprendizado e a prática da Língua Brasileira de Sinais, oportunizando a comunicação e relações eficientes entre ouvintes e sujeitos surdos.

#### Referências Básicas:

REIS, Benedicta A. Costa dos; Segala, Sueli Ramalho. **A B C em Libras.** 1ª Ed. São Paulo: Panda Books, 2009.

FRIZANCO, Mary Lopes Esteves; Frizanco, Mary Lopes Esteves; Honora, Márcia; Honora, Márcia. **Livro Ilustrado De Língua Brasileira De Sinais – Surdez.** 1ª Ed. São Paulo: Ciranda Cultural, 2011.

CAPOVILLA, Fernando César; RAPHAEL, Walkiria Duarte. **Dicionário Enciclopédico Ilustrado Trilíngue Língua de Sinais Brasileira**. Vol. 2. de M a Z. São Paulo: São Paulo, 2008.

#### Referências Complementares:

QUADROS, Ronice Muller; KARNOPP, Lodenir. **Língua de Sinais Brasileira: Estudos Lingüísticos**. Porto Alegre: Artmed, 2004.

SILVA, Cesar Augusto de Assis. **Cultura Surda - Agentes Religiosos e a Construção de Uma Identidade**. Editora: Terceiro Nome.

CUNHA, Maria Clementina Pereira. **Conhecimento Alem dos Sinais**. São Paulo: Pearson, 2011.

ALMEIDA, Elizabeth Crepaldi de; DUARTE, Patrícia Moreira. **Atividades ilustradas em sinais de libras**. Rio de Janeiro. Revinter, 2013.

GESSER, Audrei. **Libras? Que língua é essa?**. São Paulo: Parabola, 2009.

### 1.2.3 Metodologia

Ao ministrar as aulas se efetiva o ensino da aprendizagem com a realização de atividades de iniciação científica e tecnológica, trabalhos teórico-práticos, trabalhos extraclasse, monitoria, estudos avançados e relatório de estágio.

Na sala de aula, os professores se valem de uma metodologia diversificada para implementar o entendimento dos diversos conteúdos relacionados à gestão de recursos humanos e a administração. O processo de mediação da aprendizagem acontece em aulas interativas e argumentativas, com vistas a efetivar a inter-relação entre teoria e prática, fator primordial para o profissional que irá atuar nas mais variadas organizações.

Dentre as técnicas utilizadas, para a efetivação do ensino/aprendizagem, destacam-se: realização de exercícios, estudos de caso, dramatização, pesquisa de campo em empresas da região, produção de textos e estudos de caso,

trabalhos em equipe, dinâmica de grupo, trabalhos de aula extrassala, monitoria. Tais atividades, sempre são realizadas com acompanhamento do professor.

### 1.2.3.1 Atividades de Iniciação Científica

As atividades de iniciação científica e tecnológica visam incentivar a observação da prática organizacional na área de Gestão da Tecnologia da Informação, bem como a escrita dos acadêmicos do curso Superior de Tecnologia em Gestão da Tecnologia da Informação, com o intuito de contribuir para a formação de um profissional com um perfil diferenciado e capacitado, com habilidade de comunicação, criatividade e competência, capaz de atribuir utilidade à informação, de modo a contribuir, eficazmente, no gerenciamento das Tecnologias da Informação em geral.

As atividades de iniciação científica e tecnológica são, todas, de cunho obrigatório. As atividades contemplam: pesquisa de estudo de caso, resumo expandido, Projeto de pesquisa para produção de artigo científico, artigo científico, elaboração do projeto de estágio e sua apresentação; estágio supervisionado com respectiva elaboração do relatório de estágio.

As atividades de iniciação científica são regidas por regulamento próprio conforme resolução CAS Nº 08/2011.

### 1.2.3.2 Formas de Integração entre Teoria e Prática

A integração entre teoria e prática ocorre por meio das atividades de iniciação científica, participação em simpósio, seminários, palestras, visitas técnicas a empresas e intercâmbio acadêmico. Também ocorrem por meio da interação professor/aluno e aluno/professor no decorrer das aulas.

### 1.2.3.3 Atividades Extraclasse

As atividades extraclasse são oferecidas com objetivo de complementar

o conteúdo desenvolvido em sala de aula.

Os professores planejam atividades de pesquisa e leituras de referências acerca dos conteúdos vistos em sala de aula. Os alunos fazem uso das dependências da biblioteca da instituição para realização de leituras e atividades de pesquisa.

Também são realizadas visitas em empresas locais e regionais, como forma de aproximar a realidade do mercado de trabalho com os acadêmicos.

#### 1.2.3.4 Atividade de Monitoria

A atividade de monitoria tem por objetivo articular a interação aluno/professor. Desta forma, acadêmicos que possuem elevado desempenho em determinada área do conhecimento podem solicitar a atividade de monitor, auxiliando o professor em determinada disciplina.

O trabalho de monitoria envolve atividades de auxílio ao docente no desenvolvimento de exercícios ou trabalhos e disponibilidade para atender alunos com dificuldades no conteúdo. Também, poderá o monitor no término das atividades, solicitar aproveitamento como atividade complementar, conforme Regulamento das Faculdades Integradas Machado de Assis.

A seleção de monitores se dá mediante publicação de edital pela direção das faculdades.

#### 1.2.3.5 Realização de Estudos Avançados

As necessidades das organizações, o avanço tecnológico, a adequação às novas ferramentas e legislação atinente, mudam constantemente devido a dinâmica de mercado. A partir destas mudanças, cabe ao Núcleo Docente Estruturante do Curso acompanhar e analisar tais mudanças e as necessidades das organizações. Quando entender pertinente trabalhar assuntos que não foram previstos no Projeto Pedagógico e supram a necessidade atual, poderá ser ofertado através de cursos ou oficinas. Todo estudo avançado que for

ofertado terá projeto próprio e será anexado ao Projeto Pedagógico de Curso.

#### 1.2.3.6 Relatório de Estágio

A realização do Estágio Supervisionado de Curso também compõe a metodologia do ensino e aprendizagem, objetivando verificar o desempenho do acadêmico em atividades empresariais, sendo que este transpõe no Relatório de Estágio o aprendizado adquirido nesta etapa e também o conhecimento adquirido ao longo do curso.

#### 1.2.4 Apoio Pedagógico ao Discente

O apoio ao discente está organizado da seguinte forma:

- Orientações com relação ao curso e as atividades de sala de aula são realizadas pela Coordenação, Coordenação de Curso, Supervisora Acadêmica e Diretor Geral;

- Orientações nas atividades de iniciação científica e tecnológica são realizadas pela Coordenação;

- Orientações nas atividades de estágio supervisionado são realizados pela coordenação de Curso;

- Orientações sobre planejamento profissional é realizado pela profissional de psicologia que atende no Projeto FEMA Carreiras.

Apoio psicológico e pedagógico prestado por profissionais ligados ao quadro funcional das faculdades, mediante agendamento.

### 1.3 SISTEMA DE AVALIAÇÃO DO PROJETO DO CURSO

A avaliação do projeto do Curso requer um envolvimento da coordenação do curso, docentes, discente, comunidade, e do NDE.

O papel da Coordenação na implementação do PPC deve estar voltado para o acompanhamento pedagógico do currículo pleno.

A relação interdisciplinar e o desenvolvimento do trabalho conjunto dos docentes só poderão ser alcançados se existir o apoio e o acompanhamento da coordenação. Portanto, cabe a coordenação do curso integrar o corpo docente que trabalha no curso, discutir com os professores a importância de cada conteúdo no contexto curricular, articular a integração entre o corpo docente e discente, além de acompanhar e avaliar os resultados das estratégias pedagógicas e redefinir novas orientações.

Quanto à participação dos Docentes do curso, o mesmo tem a finalidade de acompanhar a implementação do projeto pedagógico, propor alterações do currículo pleno, discutir temas ligados ao curso, planejar e avaliar as atividades acadêmicas do curso. Todas essas atividades são realizadas por meio de reuniões que acontecem regularmente no início de cada semestre ou quando houver a necessidade, em detrimento de possíveis ajustes.

Juntamente com a participação do corpo docente, o NDE atua de forma expressiva com, no mínimo, duas reuniões no semestre tendo como objetivo primordial zelar pelo constante aprimoramento do projeto do curso e adequação do mesmo, em face das constantes mudanças legais.

#### 1.4 SISTEMA DE AVALIAÇÃO DO PROCESSO DE ENSINO-APRENDIZAGEM

O processo de avaliação prima pela qualidade e pela transparência na verificação da construção do conhecimento pelos discentes, a partir de um processo institucional constante no Regimento Unificado da Instituição. Busca-se sempre observar se o acadêmico demonstra ter adquirido as competências e habilidades requeridas para este curso. O acompanhamento continuado e sistemático do trabalho docente inclui, além da autoavaliação, o compromisso com as diretrizes e propostas dos Cursos.

A atenção continuada ao trabalho discente, diagnosticando as

potencialidades em âmbitos que ultrapassem o da prova escrita, sem dúvida, contribui para o aprimoramento e qualificação do processo de avaliação das condições acadêmicas, oferecendo assim, melhores condições para a monitoração da progressão do perfil desejado para os cursos.

Por outro lado, o diagnóstico avalia o processo onde o acadêmico está inserido, devendo o professor propor medidas preventivas e corretivas no sentido de desenvolver a consciência crítica e tolerante às mudanças e diferenças.

Uma vez repassado o plano de ensino ao acadêmico, o mesmo fica ciente do calendário de avaliações e como estas serão realizadas. As avaliações dar-se-ão por meio de provas escritas, estudos de caso e construção e/ou apresentação de trabalhos individuais ou em grupo.

### 1.5 ESTÁGIO OBRIGATÓRIO

O Estágio Supervisionado é um componente que integra a estrutura curricular do Curso de Tecnologia em Gestão da Tecnologia da Informação. Constitui-se em um momento de potencialização e sistematização de competências e habilidades adquiridas ao longo da graduação na forma de pesquisa acadêmico-científica, como uma experiência fundamental na formação do Tecnólogo em Gestão da Tecnologia da Informação. Proporciona a(o) acadêmica(o), a oportunidade de associar as teorias da gestão da Tecnologia da Informação com a prática organizacional, cujo desenvolvimento se efetuará no decorrer do quinto e sexto semestre, equivalendo a 160 horas.

O Estágio Supervisionado é regido por regulamento próprio conforme Resolução CAS Nº 28 /2011.

### 1.6 ESTÁGIOS NÃO OBRIGATÓRIO

De acordo com a Lei nº 11.788 de setembro de 2008, os estágios possuem natureza obrigatória e não obrigatória. Os estágios não obrigatórios



são realizados com empresas parceiras, conveniadas com a IES, podendo o acadêmico realizar estágio nas áreas de TI e administrativas.

## 1.7 ATIVIDADES COMPLEMENTARES

O projeto de curso não prevê atividades complementares na grade curricular, desta forma, este não é obrigatório.

## 2 CORPO DOCENTE

### 2.1 ADMINISTRAÇÃO ACADÊMICA

#### 2.1.1 Composição do NDE

O Núcleo Docente Estruturante é constituído pelos seguintes docentes:

Ângela Maria Reginaldo Brun

Denise Felber

Andréa Bujnicki Vieira

Marilei de Fátima Kovatli

Nedisson Luis Gessi

#### 2.1.2 Titulação do NDE

Ângela Maria Reginaldo Brun	Mestre
Denise Felber	Especialista
Andréa Bujnicki Vieira	Mestre
Marilei de Fátima Kovatli	Mestre
Nedisson Luis Gessi	Mestre

#### 2.1.3 Experiência Profissional do NDE

	Experiência Profissional	Experiência no Magistério Superior
Ângela Maria Reginaldo Brun	264 meses	50 meses
Denise Felber	132 meses	31 meses
Andréa Bujnicki Vieira	144 meses	16 meses
Marilei de Fátima Kovatli	301 meses	55 meses
Nedisson Luis Gessi	244 meses	76 meses

Fonte: Departamento de Recursos Humanos e análise de currículo, em Maio de 2015.

#### 2.1.4 Regime de trabalho do NDE

Ângela Maria Reginaldo Brun	Tempo Parcial
Denise Felber	Tempo Parcial
Andréa Bujnicki Vieira	Tempo Parcial
Marilei de Fátima Kovatli	Tempo Parcial
Nedisson Luis Gessi	Tempo Integral

#### 2.1.5 Titulação, formação acadêmica e experiência do Coordenador do Curso.

Coordenador do Curso: **Nedisson Luis Gessi** conforme portaria 32/2011.

Mestrado em Ensino Científico e Tecnológico. Universidade Regional Integrada do Alto Uruguai e das Missões, Santo Ângelo.

Mestrado em Gestão Pública. Universidad Nacional de Misiones, UNaM, Argentina.

Especialização em Formação de Docentes Para Educação Profissional. Faculdade da Serra Gaúcha, FSG, Brasil.

Especialização em Informática na Educação. Universidade Regional Integrada do Alto Uruguai e das Missões, Santo Ângelo.

Graduação em Gestão da Tecnologia da Informação. Universidade do Sul de Santa Catarina, UNISUL, Brasil.

Graduação em Tecnologia em WEB Design e Programação. Universidade do Sul de Santa Catarina, UNISUL, Brasil.

Graduação em Administração - Ênfase em Análise de Sistemas. Universidade Regional Integrada do Alto Uruguai e das Missões, Santo Ângelo.

O Sr. **Helmuth Grossmann Júnior** passa ser coordenador adjunto conforme portaria 31/2011, visto que o mesmo participou diretamente na elaboração do PPC. A elaboração do PPC foi realizada por comissão nomeada pelo Diretor Geral conforme a Portaria 13/2009.

#### 2.1.6 Regime de trabalho do Coordenador do Curso

O regime de trabalho do coordenador é de Tempo Integral.

#### 2.2 PERFIL DOCENTE

Módulo	Nº	Componente	Docente
I	1	Português Instrumental	Isabel Cristina Seibt
	2	Introdução a Computação	Nedisson Luis Gessi
	3	Metodologia da Pesquisa	Mário José Puhl
	4	Fundamentos da Administração	Ângela Maria Reginaldo Brun
	5	Fundamentos para Sistemas de Informação	Denise Felber
	6	Prática Profissional em TI	Denise Felber

Módulo	Nº	Componente	Docente
--------	----	------------	---------

II	7	Redes de Computadores I	Helmuth Grossmann Júnior
	8	Sistemas Operacionais	Maxlan Maximiliano Roa
	9	Inglês Instrumental	Isabel Cristina Seibt
	10	Empreendedorismo	Marcos Eduardo Servat
	11	Sistemas Integrados de Gestão	Helmuth Grossmann Júnior
	12	Estatística	Délcio Haubert

Módulo	Nº	Componente	Docente
III	13	Metodologias e Projetos de Software	Marilei de Fátima Kovatli
	14	Legislação Aplicada à Informática	Alajuiara Brum
	15	Redes de Computadores II	Helmuth Grossmann Júnior
	16	Banco de Dados	Maxlan Maximiliano Roa
	17	Segurança da Informação	Vinicius da Silveira Serafim
	18	Ética e Responsabilidade Social	Leandro Steiger

Módulo	Nº	Componente	Docente
IV	19	Modelagem de Processos	Ângela Maria Reginaldo Brun
	20	Gestão do Conhecimento em TI	Cristiano de Lima
	21	Gestão Financeira	Diego Nestor Soardi Andrada
	22	Gerência de Projetos	Márcio Luís Günther
	23	Gestão de Pessoas	Janice Welter

Módulo	Nº	Componente	Docente
V	24	Comércio Eletrônico	Denise Felber

	25	Gestão e Planejamento Estratégico	Andréa Bujnicki Vieira
	26	Gestão de Serviços em TI	Márcio Luís Günther
	27	Governança de Tecnologia da Informação	Marilei de Fátima Kovatli
	28	Projeto Integrador	Marilei de Fátima Kovatli
<b>Módulo</b>	<b>Nº</b>	<b>Componente</b>	<b>Docente</b>
VI	29	Gestão de Marketing de Tecnologia	Jonas Bordim
	30	Gestão da Produção	Leandro Dorneles dos Santos
	31	Planejamento Estratégico de TI	Ângela Maria Reginaldo Brun
	32	Qualidade e Auditoria de Tecnologia da Informação	Marilei de Fátima Kovatli
	33	Liderança e Desenvolvimento de Equipes	Janaina Schmidt

### 2.2.1 Titulação do corpo docente

Docente	Titulação
Alajaira Brum	Mestre
Andréa Bujnicki Vieira	Mestre
Ângela Maria Reginaldo Brun	Mestre
Cristiano de Lima	Especialista
Délcio Haubert	Especialista
Denise Felber	Especialista
Diego Nestor Soardi Andrada	Mestre
Helmuth Grossmann Jr.	Mestre

Isabel Cristina Seibt	Especialista
Janaina Schmidt	Especialista
Janice Welter	Especialista
Jonas Bordim	Especialista
Leandro Dorneles dos Santos	Mestre
Leandro Steiger	Mestre
Márcio Luís Günther	Mestre
Marcos Eduardo Servat	Especialista
Marilei de Fátima Kovatli	Mestre
Mario José Puhl	Mestre
Maxlan Maximiliano Roa	Especialista
Nedisson Luis Gessi	Mestre
Vinicius da Silveira Serafim	Mestre

### 2.2.2 Regime de trabalho de corpo docente

Docente	Regime de Trabalho
Alajaira Brum	Horista
Andréa Bujnicki Vieira	Parcial
Ângela Maria Reginaldo Brun	Parcial
Cristiano de Lima	Horista
Délcio Haubert	Horista
Denise Felber	Parcial
Diego Nestor Soardi Andrada	Horista

Helmuth Grossmann Jr.	Horista
Isabel Cristina Seibt	Horista
Janaina Schmidt	Horista
Janice Welter	Horista
Jonas Bordim	Horista
Leandro Dorneles dos Santos	Horista
Leandro Steiger	Parcial
Márcio Luís Günther	Horista
Marcos Eduardo Servat	Horista
Marilei de Fátima Kovatli	Parcial
Mario José Puhl	Horista
Maxlan Maximiliano Roa	Horista
Nedisson Luis Gessi	Integral
Vinicius da Silveira Serafim	Horista

2.2.3 Tempo de experiência de magistério superior ou experiência na educação profissional.

Docente	Experiência no Magistério Superior	Experiência na Educação Profissional
Alajuire Brum	107 meses	
Andréa Bujnicki Vieira	16 meses	
Ângela Maria Reginaldo Brun	50 meses	104 meses
Cristiano de Lima	15 meses	
Delcio Haubert	71 meses	131 meses

Denise Felber	41 meses	78 meses
Diego Nestor Soardi Andrada		
Helmuth Grossmann Jr.	138 meses	44 meses
Isabel Cristina Seibt	11 meses	47 meses
Janaina Schmidt	40 meses	
Janice Welter	33 meses	
Jonas Bordim	16 meses	
Leandro Dorneles dos Santos	27 meses	
Leandro Steiger	98 meses	
Márcio Luís Günther	69 meses	
Marcos Eduardo Servat	15 meses	
Marilei de Fátima Kovatli	45 meses	92 meses
Mario José Puhl	71 meses	
Maxlan Maximiliano Roa		
Nedisson Luis Gessi	66 meses	124 meses
Vinicius da Silveira Serafim	145 meses	

Fonte: Departamento de Recursos Humanos e análise de currículo, em Maio de 2015.

#### 2.2.4 Tempo de experiência profissional do corpo docente (fora do magistério)

Docente	Experiência Profissional fora do Magistério
Alajaira Brum	71 meses
Andréa Bujnicki Vieira	
Ângela Maria Reginaldo Brun	256 meses



<b>Cristiano de Lima</b>	
Delcio Haubert	131 meses
Denise Felber	125 meses
<b>Diego Nestor Soardi Andrada</b>	
Helmuth Grossmann Jr.	304 meses
Isabel Cristina Seibt	235 meses
Janaina Schmidt	
Janice Welter	
Jonas Bordim	
<b>Leandro Dorneles dos Santos</b>	
Leandro Steiger	150 meses
Márcio Luís Günther	378 meses
<b>Marcos Eduardo Servat</b>	
Marilei de Fátima Kovatli	291 meses
Mario José Puhl	215 meses
<b>Maxlan Maximiliano Roa</b>	<b>3 meses</b>
Nedisson Luis Gessi	236 meses
Vinicius da Silveira Serafim	119 meses

Fonte: Departamento de Recursos Humanos e análise de currículo, em **Maio de 2015**.

**REVOCAÇÃO**

### **3 INSTALAÇÕES FÍSICAS**

#### **3.1 INSTALAÇÕES GERAIS**

A FEMA entende que a infraestrutura física de seus ambientes e instalações deve primar pelas melhores condições de acolhida da comunidade acadêmica, com ambientes propícios ao estudo e ao desenvolvimento pessoal. Desta forma, por ser uma Instituição comunitária, há um esforço crescente na melhoria contínua das instalações, contando com o apoio de toda a comunidade.

As salas de aula da IES, estão distribuídas nas UNIDADE I, II e III, adequadas às atividades acadêmicas com condições de salubridade, espaço, iluminação, ventilação, acústica e instalações administrativas apropriadas.

Da mesma forma, a FEMA dispõe de instalações para os docentes, salas de reuniões, gabinetes de trabalho, instalações para as coordenações dos cursos, auditório, instalações sanitárias em quantidade, condições de limpeza e manutenção devidamente apropriadas.

A IES busca atender a legislação pertinente a acessibilidade das pessoas com necessidades especiais da melhor forma possível, assumindo uma postura de integração destes para com a comunidade acadêmica. O objetivo é a valorização igualitária entre todos, independente de suas condições físicas, propiciando uma aceitação consciente das diferenças, sem que elas sejam motivo de discriminações e preconceitos.

Para atender este público, existem rampas de acesso distribuídas estrategicamente nas instalações da Instituição. As salas de aula são redimensionadas frente a ocupação das novas turmas. Também o mobiliário é adequado, sempre que necessário, visando atender as exigências legais e o bem estar do acadêmico.

Nos quadros seguintes, apresentam-se as dimensões das salas de aula e dependências das Unidades I, II e III.

3.1.1. Espaço Físico Unidade I

**Quadro 4 - Instalações físicas do Unidade I**

Nº DA SALA	DESCRIÇÃO	DIMENSÕES EM m <sup>2</sup>
<b>PRÉDIO I – TÉRREO</b>		
1101	Tesouraria (Recepção)	11,40
1102	Divisão de Ingresso e Registro (Secretaria)	33,75
1103	Rádio FEMA Educativa FM	42,75
1104	Central Telefônica	10,34
1105	Arquivo	11,40
1105 A	Patrimônio	11,60
1106	Almoxarifado	42,43
S/N	Diversos	19,33
1108	Recursos Humanos	17,42
1109	Serviço de Apoio – Cobrança	10,62
1110	Direção	14,87
1111	Sala de Reuniões	27,62
1112	Sala Professores	33,90
1113	Reprografia	27,62
S/N	Financeiro/Contabilidade	20,00
S/N	Gerente Administrativo	13,75
1115	Laboratório de Informática	42,75
S/N	Assessoria de Imprensa	11,40
1117	WC – Professores / Masculino	1,82
1118	Depósito	2,75
1119	WC – Professoras / Feminino	1,82
1120	WC – Masculino	14,62
1121	WC Feminino	23,95
<b>PRÉDIO I – PAVIMENTO 2</b>		
1201	Laboratório (Transações Imobiliárias)	16,15
1202	Atendimento Psicológico	10,62
1203	Coordenador de Projetos	11,47
1204	Sala de Eventos	165,80
1205	Laboratório Informática	38,98
1206	CPD	16,15
1207	Projetos e NDE – GTI	33,75
1208	Auditório (Sala de Eventos)	89,66
1209	Atendimento ao Aluno	11,05
1210	Grêmio Estudantil	36,98
	Circulação (corredores)	49,72

<b>PRÉDIO II – SUBSOLO</b>		
2001	Marcenaria	64,29
2002	Depósito	113,95
2003	Lavanderia	35,23
<b>PRÉDIO II - PAVIMENTO 1</b>		
2101	Recepção	15,60
2101 A	Apoio ao Discente	6,04
2101 B	Orientação Educacional	14,85
2101 C	Coordenação Cursos Técnicos	27,48
2101 D	Vice-Direção Pedagógica	10,71
2101 E	Orientação Pedagógica	10,88
2101 F	Coordenação Escola Infantil	7,21
2101 G	Coordenação Pedagógica	8,37
2102	Biblioteca Central	195,96
	Circulação (corredor)	93,78
<b>PRÉDIO II - PAVIMENTO 02</b>		
2201	WC – Masculino	14,01
2202	WC – Feminino	12,45
2203	Sala de Aula	56,70
2204	Sala de Aula	54,18
2205	Sala de Aula	52,89
2206	Sala de Aula	55,10
2207	Sala de Aula	65,84
	Circulação (corredores)	52,97
<b>PRÉDIO II - PAVIMENTO 03</b>		
2301	Laboratório de Enfermagem/ Biologia/ Química	44,77
2302	Sala de Aula	56,70
2303	Sala de Aula	54,18
2304	Sala de Aula	52,89
2305	Sala de Aula	55,10
2306	Sala de Aula	66,88
	Circulação (corredores)	52,97
<b>PRÉDIO III - PAVIMENTO 1</b>		
3101	WC – Feminino	8,06
3102	WC p/ Cadeirante	8,06
3103	Laboratório Arquitetura de Computadores	54,25
3104	Laboratório de Informática	54,25
3105	Laboratório de Informática-GTI	73,06
	Circulação (corredores)	52,20

<b>PRÉDIO III - PAVIMENTO 2</b>		
3201	WC – Feminino	8,06
3202	WC – Masculino	8,06
3203	Sala de Música	9,94
3204	Laboratório de Informática	54,25
3205	Laboratório de Informática	54,25
3206	Laboratório de Informática	73,06
	Circulação (corredores)	44,58
<b>PRÉDIO III - PAVIMENTO 3</b>		
3301	WC – Feminino	8,06
3302	WC – Masculino	8,06
3303	Sala de Aula	54,25
3304	Sala de Aula	54,25
3305	Sala de Aula	73,06
	Circulação (corredores)	55,37
<b>PRÉDIO III – PAVIMENTO 4</b>		
3401	Sala da Coordenação GTI	24,03
3402	Sala de Aula	52,70
3403	Sala de Aula	52,70
3404	Sala de Aula	73,06
	Circulação (corredores)	38,52
<b>PRÉDIO IV – PAVIMENTO 1</b>		
4101	Cantina	57,69
4102	Departamento de Desporto	9,38
4103	Cozinha	10,51

Fonte: Departamento de Patrimônio, em julho de 2011.

## DESCRIÇÃO DE SALAS E EQUIPAMENTOS

Para que as instalações possam ser utilizadas e usufruídas propiciando a qualidade de trabalho e estudo desejados, é necessário que sejam bem equipadas. A seguir relacionam-se os principais equipamentos dos ambientes descritos nos quadros anteriores.

### Descrição de Salas e Equipamentos da Unidade I

**Tesouraria - Sala 1101** - 1 gaveta de caixa financeiro, 1 mesa caixa financeiro, 1 máquina de calcular elétrica, 1 impressora de cupom fiscal, 1 ventilador tripé,

1 balcão, 2 microcomputador, 1 mesa birô de canto, 1 telefone fixo, 1 cadeiras giratórias, 1 nobreak;

**Divisão de Ingresso e Registro (Secretaria) - Sala 1102** – 4 arquivo de aço, 1 desumidificadora de papel, 2 telefones fixos, 3 microcomputador, 3 mesa birô, 1 mesa de centro de 8 pontas, 3 cadeiras giratórias, 1 balcão de gavetas, 2 balcão de portas, 7 cadeiras fixas, 1 nobreak, 1 impressora, 1 ar condicionado;

**Rádio Fema Educativa - Sala 1103** – 15 cadeiras fixa, 5 mesa birô, 2 aêreo, 1 impressora, 6 cadeiras giratória, 5 microcomputador, 6 telefone fixo, 1 telefone fax, 1 mesa de canto, 1 aparelho de som, 1 balcão, 1 estante, 1 orado mudo, 1 notebook, 2 caixa de som, 4 leitor CD, 1 mesa wattsom, 2 mesa de som, 1 HD externo, 1 mesa de estúdio, 1 receptor de TV a cabo, 2 equalizador, 1 compressor de voz, 1 gerador de stéreo, 1 equalizador de stéreo, 1 rádio receptor, 1 transformador, 1 ar condicionado;

**Central Telefônica - Sala 1104** – 2 armários, 2 mesas birô, 1 microcomputador, 1 central telefônica, 1 telefone fax, 1 telefone sem fio, 1 ventilador de teto, 2 cadeiras giratórias, 1 estabilizador, 1 aparelho de som;

**Arquivo – Sala 1105** – 04 armários.

**Patrimônio – Sala 1105 A** – 02 mesas, 0 computador, 02 cadeiras giratórias, 01 cadeira fixa, 01 armário, 1 telefone fixo, 1 impressora, 1 ventilador tripé.

**Almoxarifado - Sala 1106** - 02 retroprojektor, 2 caixa de som amplificadora, 2 aquecedor, 05 aparelhos de som, 4 notebook, 12 projetor multimídia, 1 compressor de ar, 1 televisão, 1 máquina de calcular elétrica, 1 decibelímetro digital, 1 bomba de amostragem de gases diversos, 2 cadeiras giratórias, 2 coluna usada para stand de feiras, 4 painel usado para stand de feira, 1 painel com porta usado para stand de feiras;

**Diversos – Sala S/N**

**Recursos Humanos - Sala 1108** – 1 armário pequeno, 2 telefone fixo, 2 microcomputadores, 2 impressoras, 2 mesas birô, 1 mesa para máquina de escrever, 3 cadeiras giratória, 2 cadeira fixa, 2 nobreak, 1 armário, 3 arquivo de aço, 1 máquina de escrever elétrica, 1 ar condicionado, 1 switch;

**Serviço de Apoio - Cobrança - Sala 1109** – 1 arquivo de aço, 1 microcomputador, 1 cadeira giratória, 1 telefone fixo, 1 mesa birô, 1 nobreak, 2 cadeira fixa, 1 ar condicionado;

**Direção - Sala 1110** – 1 estante, 2 cadeira giratória, 1 impressora, 2 balcão, 2 mesa birô, 1 notebook, 1 nobreak, 1 telefone sem fio, 1 ar condicionado;

**Recepção** – 1 mesa de canto, 1 cadeira giratória, 1 telefone sem fio;

**Sala de reuniões - Sala 1111** – 11 cadeiras fixa, 1 mesa grande de reuniões, 1 balcão, 1 estante fixa, 1 ar condicionado, 1 TV 42 polegadas;

**Financeiro/contabilidade - Sala S/N** – 1 máquina de escrever, 2 mesa birô de canto, 4 microcomputador, 3 cadeiras giratórias, 2 telefone fixo, 3 impressora, 3 máquina de calcular elétrica, 2 armário aéreo, 1 balcão, 2 mês birô, 3 cadeiras fixa, 1 arquivo de aço, 2 cofre, 3 nobreak, 1 ar condicionado, 1 armário.

**Sala Gerente Administrativo – Sala S/N** -

**Sala dos professores - Sala 1112** – 1-Climatizador, 3 sofás, 1 mesa para computador, 1 computador com acesso internet, 3 murais, 8 cadeiras, 1 bebedouro, 2 mesas pequenas, 1 cadeira giratória, 5 armário Box professor professores, 1 relógio de parede, 1 quadro de chaves, 1 relógio ponto.

**Assessoria de Imprensa - Sala 1116** – 3 cadeiras giratória, 3 microcomputador, 1 mesa para telefone, 3 cadeiras fixa, 2 arquivo de aço, 3 mesa birô1 nobreak, 2 impressora, 1 telefone sem fio, 1 scanner, 1 câmera digital, 1 filmadora, 1 ar condicionado;

**Depósito – Sala 1118** – 01 prateleira

**Diversos – Sala 1201** – 01 mesa, 01 armário, 01cadeira

**Atendimento Psicológico - Sala 1202** – 1 cadeiras giratórias, 5 cadeiras fixa, 2 mesa birô, 1 poltrona, 1 estabilizador, 1 mesinha de centro, 1 quadro branco;

**Coordenação de Projetos - Sala 1203** – 1 cadeira giratória, 2 mesa birô, 1 microcomputador, 1 estabilizador, 1 telefone fixo, 1 armário;

**Sala de Eventos – Sala 1204** – 1 mesa grande retangular, 1 quadro branco, 1 mesa grande, 1 mesa birô pequena, 85 cadeiras fixa, 1 projetor, 1 piano e 2 ar condicionados.

**Laboratório de manutenção de informática - Sala 1205** – 14 banquetas, 1 quadro branco, 1 mesa birô, 1 mesa grande, 1 armário, 11 microcomputador, 30 cadeiras;

**CPD - Sala 1206** - 2 armário estante, 1 banqueteta, 2 mesa birô, 6 microcomputador, 2 telefone sem fio, 4 cadeira giratória, 2 switch, 1 roteador, 1 conversor de fibra ótica, 1 mesa armário, 1 nobreak, 1 notebook, 1 projetor multimídia, 1 servidor Torre Dell, 2 impressora;

**Projetos e NDE- GTI - Sala 1207** – 5 mesas, 3 computadores, um armário 12 cadeiras, 1 aparelho de telefone, 1 quadro branco, 1 climatizador;

**Auditório - Sala de eventos - Sala 1208** – 69 cadeiras fixa, 1 projetor multimídia, 1 notebook, 1 quadro branco, 1 mesa birô, 1 balcão, 1 nobreak, 2 split;

**Atendimento ao aluno - Sala 1209** – 1 cadeira fixa, 1 telefone fixo, 1 cadeira giratória, 1 microcomputador, 1 mesa birô, 1 split, 1 estabilizador;

**Grêmio Estudantil - Sala 1210** – 4 cadeiras fixa, 7 classe escolar, 1 quadro branco, 1 armário, 1 microcomputador, 1 nobreak, 1 mesa grande;

**Marcenaria/ – Sala 2001** – 1 cadeira giratória, 2 lixeiras metálica, 1 maquina, 1 ventilador, 2 ventilador de parede, 5 retroprojetor, 1 gaveta registradora, 1 video cassete;

**Depósito – Sala 2002** – 5 prateleiras

**Lavanderia – Sala 2003** – 1 centrifuga, 1 maquina de lavar, 1 prateleira, 2 armários, 1 mesa e 1 tanque.

**Recepção – Sala 2101** - 1 jogo de sofá de 2 e 3 lugares, balcão pequeno.

**Apoio ao Discente – Sala 2101 A** – 01 mesa, 1 computador, 03 cadeiras.

**Orientação Educacional Sala 2101 B-** mesa redonda, 5 cadeiras fixa, 1 mesinha pequena, 01 armário.

**Coordenação Cursos Técnicos – Sala 2101 C** – 1 mesa redonda, 1 cadeira fixa, 4 cadeiras giratória, 4 mesa birô, 4 microcomputador, 4 estabilizador, 2 telefone fixo, 1 telefone sem fio, 1 balcão, 1 split.



**Vice-Direção Pedagógica – Sala 2101 D** - 1 mesa birô, 1 balcão, 1 poltrona de 1 lugar, 2 cadeira fixa, 1 cadeira giratória, 1 microcomputador, 1 estabilizador, 1 telefone fixo, 1 impressora, 1 armário pequeno, 1 split.

**Orientação Pedagógica – Sala 2101 E** - 1 microcomputador, 1 estabilizador, 2 mesa birô, 1 cadeira giratória, 2 poltronas de 1 lugar, 1 poltrona de 2 lugares, 1 balcão, 1 armário pequeno, 1 telefone fixo.

**Coordenação Escola Infantil – Sala 2101 F** - 1 quadro branco, 2 cadeiras giratórias, 6 cadeiras fixa, 1 mesa redonda, 1 classe escolar, 1 receptor de microfone, 1 mesa de canais, 1 aparelho de CD, 1 equalizador, 1 amplificador de som.

**Coordenação Pedagógica – Sala 2101 G** - 1 balcão, 1 mesa birô, 1 telefone fixo, 1 microcomputador, 1 estabilizador, 1 switch.

**Biblioteca Central – Sala 2102** - 6 microcomputador, 2 expositor de jornais e revistas, 1 bancada para computador, 2 nobreak, 19 estante para livros, 2 estante de aço, 15 mesa redonda, 69 cadeiras fixa, 3 split, 1 switch, 3 cadeiras giratória, 1 guarda volumes malex, 1 arquivo de aço, 1 impressora, 1 mesa birô, 1 mesa grande, 1 telefone sem fio, 1 mesa em forma de L.

**Sala de aula - 2203** – 1 estante de aço, 2 classe escolar, 2 mesa de centro, 1 armário, 1 arquivo de madeira, 1 quadro branco, 1 mesa de aula, 2 cadeira fixa, 1 cadeira escolar, 1 armário pequeno, 18 cadeira escolar infantil, 25 mesinha escolar infantil, 1 split,

**Sala de aula - 2204** – 29 mesa escolar, 30 cadeira fixa, 1 mesa professor, 2 quadro branco, 1 video cassete, 1 aparelho de DVD, 1 televisão, 1 cadeira escolar, 2 classe escolar, 1 split e 1 caixa de som.

**Sala de aula - 2205** – 30 cadeira escolar, 28 mesa escolar, 1 cadeira fixa, 1 mesa professor, 1 quadro branco, 3 armário, 1 split e 1 caixa de som;

**Sala de aula - 2206** – 1 quadro branco, 1 mesa professor, 1 split, 38 cadeira escolar e 1 caixa de som.

**Sala de aula – Sala 2207** – 45 classe escolar, 2 armário, 1 quadro branco, 1 mesa professor, 1 armário Tv/vídeo, 1 cadeira fixa, 39 cadeira escolar.

**Laboratório de Enfermagem/ Biologia/ Química – Sala 2301** - 1 quadro escolar, 1 armário TV/vídeo 1 armário pequeno, 2 mesa de laboratório, 3 armário, 1 balcão, 1 balcão de cozinha, 1 lixeira, 1 classe escolar, 1 balança, 1 cama de hospital, 1 maca, 1 cadeira fixa, 13 banco, 1 aquecedor, 1 televisão, 1 microscópio;

**Sala de aula - 2302** – 54 cadeiras escolar, 3 cadeiras fixa, 1 split, 1 armário, 1 mesa professor, 1 quadro branco e 1 caixa de som;

**Sala de aula - 2303** – 6 cadeiras fixa, 1 quadro branco, 1 split, 1 armário, 1 armário TV/vídeo, 1 mesa professor, 50 cadeiras escolar, 1 televisão, 1 aparelho de DVD, 1 video cassete, 1 projetor e 1 caixa de som;

**Sala de aula - 2304** – 62 cadeiras escolar, 1 mesa professor, 1 quadro branco, 1 armário, 1 split, 1 projetor e 1 caixa de som;

**Sala de aula - 2305** – 2 cadeiras fixa, 1 quadro branco, 1 mesa professor, 1 armário, 57 cadeiras escolar, 1 split, 2 projetor e 1 caixa de som;

**Sala de aula - 2306** – 48 cadeiras fixa, 50 classe escolar, 2 quadro branco, 2 cadeira escolar, 1 split, 1 mesa professor;

**Laboratório de Informática – Sala 3104** – 1 mesa professor, 1 armário, 61 cadeiras fixa, 1 split, 3 bancada para computador, 1 quadro branco, 2 nobreak, 20 microcomputador, 30 classe escolar, 1 projetor;

**Laboratório de Informática – Sala 3105** – 1 impressora, 1 armário TV/Video, 69 cadeiras fixa, 2 nobreak, 1 quadro branco, 24 microcomputador, 1 televisão, 1 video cassete, 1 split, 2 armário, 2 mesa grande, 1 projetor;

**Sala de música – Sala 3203** – 1 roupeiro, 1 cadeira fixa, 15 surdo, 15 bumbo/fuzileiro, 20 pares de pratos, 5 trompetes, 20 caixa, 8 escaletas, 40 baquetas, 20 baquetas de bumbo, 10 barras de baliza.

**Laboratório de Informática – Sala 3204** – 20 microcomputador, 3 mesas grande, 1 quadro branco, 2 nobreak, 1 classe escolar, 45 cadeiras fixa, 1 ar condicionado e 1 caixa de som;

**Laboratório de Informática - Sala 3205** – 42 cadeiras fixa, 21 microcomputador, 3 mesas grande, 1 mesa professor, 1 quadro branco, 2 nobreak, 1 ar condicionado e 1 caixa de som;

**Laboratório Arquitetura de Computadores GTI – 3206** -16 microcomputador, 40 cadeiras fixa, 3 mesas grande, 2 ar condicionado, 1 mesa professor, 2 nobreak, 1 quadro branco;

**Sala de aula - 3303** – 1 quadro branco, 1 armário, 1 mesa professor, 1 cadeira fixa, 32 cadeira escolar;

**Sala de aula - 3304** – 1 quadro branco, 1 armário, 1 cadeira fixa, 1 mesa professor, 43 cadeira escolar, 1 split, 1 televisão, 1 aparelho de DVD, 1 video cassete;

**Sala de aula - 3305** – 1 armário TV/vídeo, 1 quadro branco, 1 split, 1 armário, 1 mesa professor, 54 cadeira escolar, 1 projetor;

**Sala da Coordenação GTI - 3401** – 1-Climatizador, 1- mesa, 1 cadeira giratória, 1 computador com acesso internet, uma impressora, 1 aparelho telefone, 2 cadeiras, 1 armário.

**Sala de aula - 3402** – 1 quadro branco, 1 mesa professor, 1 cadeira fixa, 36 cadeiras, 1 climatizador, 1 caixa de som, 1 projetor, 35 mesas escolares, 1 mural.

**Sala de aula - 3403** – 1 quadro branco, 1 mesa professor, 1 cadeira fixa, 36 cadeiras, 1 climatizador, 1 caixa de som, 1 projetor, 35 mesas escolares, 1 mural, 1 relógio de parede.

**Sala de aula - 3404** – 1 quadro branco, 41 cadeiras, 1 mesa professor, 1 climatizador, 1 caixa de som, 1 projeto, 1 relógio de parede, 1 mural;

**Departamento de Desporto – Sala 4102** – 1 armário, 1 mesa pequena, 1 prateleira com 50 bolas, cordas, cones, colchonetes, 1 cadeira escolar, 1 aéreo.

**Cozinha – Sala 4103** - 1 aparelho de som, 1 geladeira, 1 fogão a gás, 1 fogão industrial, 1 forno industrial, 1 ventilador, 2 cadeira fixa, 1 aéreo, 1 balcão de cozinha, 2 armário Box, 1 telefone fixo.

### 3.1.2 Acesso dos alunos a equipamentos de informática

O uso de laboratórios e ambientes de estímulo às práticas dentro do ambiente acadêmico têm necessidade crescente, no entendimento da educação superior da FEMA. A preocupação com a conservação e atualização dos laboratórios e com o desenvolvimento de novos ambientes desta natureza é constante. A seguir, estão descritos os principais ambientes laboratoriais.

Para o desenvolvimento do Currículo Pleno dos Cursos, a FEMA coloca à disposição os Laboratórios de Informática, que visam oferecer condições materiais e equipamentos para uso dos alunos e professores em suas atividades de ensino, pesquisa e extensão.

Todos os cursos existentes, podem utilizar esses equipamentos, não só nas disciplinas específicas ligadas à computação, mas também em outras que tal instrumental auxilie o aluno e/ou os professores em suas tarefas.

Para que tais atividades sejam executadas estão à disposição os seguintes laboratórios assim discriminados:

#### **A) LABORATÓRIO 3104**

Quantidade de máquinas: 21

Modelo das Máquinas: Del Optiplex 380

Processador: Intel Core 2 Duo 1.9 GHz

Memória Ram: 4GB

Disco Rígido: 150GB

Windows: Windows SP3

Monitor: 15 - LCD – CE/DVD Rom

Switch: 3 COM 10/100/1000 Mod. Baseline Switch 2824

2 No-Break: No-Break NHS 3.3 KVA

## **B) LABORATÓRIO 3105**

Quantidade de máquinas: 24

Modelo das Máquinas: Del Optiplex 380

Processador: Intel Core 2 Duo 1.9 GHz

Memória Ram: 4GB

Disco Rígido: 150GB

Windows: Windows 7 Profissional

Monitor: 17 - LCD – WideScreen

DVD Rom

Switch: 3 COM 1000 Mod. Baseline Switch 2824

2 No-Break: No-Break NHS 3.3 KVA

## **C) LABORATÓRIO 3204**

Quantidade de máquinas: 20

Modelo das Máquinas: Optiplex 740

Processador: AMD Athlon – 2.71GHz

Memória Ram: 2GB

Disco Rígido: 80GB

Windows: XP Sp3

Monitor: 15 - LCD

## **D) LABORATÓRIO 3205**

Quantidade de máquinas: 21

Modelo das Máquinas: Optiplex 320

Processador: Intel – 1.60 GHz

Memória Ram: 2GB

Disco Rígido: 80GB

Windows: XP Sp3

Monitor: 15 - LCD

### **E) LABORATÓRIO DE ARQUITETURA - 3206**

24 - Computadores Core i7 /6 Gb de Memória / 250 Gb de Hd / Placa de rede Gigabit, Monitor de 15".

1 - Servidor Com suporte a Virtualização Processador Xeon 4 Núcleos/ 8 Gb de Memória / Hd de 500 Gb / Placa de Rede Gibabit.

1 - Switch Gigabit Intelbras 48 com 4 portas de fibra para comunicação da rede de computadores.

1 - Patch Panel Gigabit Furukawa para ligar os pontos de rede das estações.

2 - Nobreak NHS com capacidade para manter todos equipamentos ligados.

1- Rack para Servidores

1- Roteador Wireless

### **F) LABORATÓRIO UNIDADE II**

Quantidade de máquinas: 21

Modelo das Máquinas: Optiplex GX270

Processador: Celeron - 2.40 GHz

Memória Ram: 1,25GB

Disco Rígido: 40GB

Windows: XP Sp3

Monitor: 15 – Simples

Todos os equipamentos estão conectados a rede, com capacidade de 1000Mbps, Servidores Dell Power Edge, para gerenciamento. O uso desses equipamentos pelos alunos e professores, prioriza componentes curriculares aplicativos. A IES disponibiliza a seus acadêmicos na Unidade I laboratório de informática localizado na sala 1115, de segunda-feira a sexta-feira pela parte da

tarde, das 13 horas e 30 minutos às 17 horas e 30 minutos e, aos sábados pela parte da manhã, das 8 horas às 12 horas, facilitando a realização de trabalhos extraclasse. Os acadêmicos possuem acesso a WEB em todas as salas de aula, através de equipamento Wireless.

O uso dos laboratórios é realizado conforme Regulamento Geral de Uso dos Laboratórios (RESOLUÇÃO CAS Nº 21/2009, 09 DE JULHO DE 2009). Verifique em [www.fema.com.br](http://www.fema.com.br) em Faculdades/Normativas.

### 3.1.3 Adequação da infra-estrutura para o atendimento de pessoas com necessidades especiais

Atendendo a legislação vigente e as constantes reflexões com profissionais da assistência social da Instituição, a FEMMA se esforça para apresentar uma estrutura física adequada ao acolhimento de pessoas com necessidades especiais, com sanitários adaptados, rampas de acesso, cadeiras, elevador para acesso aos pavimentos superiores e reserva de vagas para estacionamento.

Estas normas visam dar aos portadores de necessidades educacionais especiais, a possibilidade de acesso a todos os espaços de aprendizagem e de convivência da faculdade. No momento, a Instituição tem acadêmicos com necessidades especiais quanto à locomoção, que estão sendo plenamente atendidos. Quanto aos meios de comunicação e demais necessidades especiais a IES possui um banco de dados com currículos de profissionais habilitados para desempenhar atividades pertinentes a tradução e auxílio na comunicação, quando necessário.

## 3.2 BIBLIOTECA

A FEMMA entende que a biblioteca é um dos principais pilares do processo educativo. Por isso, suas bibliotecas são cuidadas com o máximo respeito, dedicação e envolvimento da comunidade acadêmica.

As Bibliotecas Central e Setorial, Machado de Assis mantêm-se abertas nos horários mais convenientes aos seus usuários acadêmicos e comunidade, inclusive em horários alternativos, quando necessário.

A **RESOLUÇÃO CAS Nº 25 /2010**, de 01 de setembro 2010, rege o funcionamento das bibliotecas das Faculdades Integradas Machado de Assis. Atualmente, a Biblioteca Central situa-se no andar térreo da Unidade I, dividido em três salas, contando com 01 sala para estudo individual medindo 110,70m<sup>2</sup>, uma sala para leitura e trabalhos em grupo medindo 63,11m<sup>2</sup> e espaço destinado aos serviços de biblioteca com espaço de 22,40m<sup>2</sup>. A utilização da Biblioteca Central e Setorial é realizada de acordo com o Regulamento de Uso das Bibliotecas.

A Biblioteca Setorial localizada na Unidade II conta com 06 salas/cabines exclusivas para os estudos individuais, 03 salas/cabines coletivas, equipadas com um mobiliário que oportuniza ao usuário um espaço com total privacidade para a realização de seus estudos. As bibliotecas possuem também, equipamento de multimídia para consultas eletrônicas.

As Bibliotecas da FEMA oferecem os seguintes serviços aos seus usuários:

- Consulta e Empréstimo: a consulta ao acervo bibliográfico é aberta, podendo o usuário fazer sua consulta livremente, ou se preferir, com a orientação do bibliotecário.
- O acesso ao banco de dados do acervo bibliográfico.
- Empréstimo domiciliar e/ou para fotocópias. Com exceção ao material de referência, todo o acervo em seus diferentes suportes, está à disposição do usuário.

A IES dispõe de um acervo que atende o projeto pedagógico do curso em funcionamento, estando sempre em processo de melhorias e de atualização com aquisições periódicas, atendendo os padrões de qualidade dos cursos oferecidos.



---

Nedisson Luis Gessi

Coordenador do Curso Superior de Gestão da Tecnologia da Informação  
FEMA - Faculdades Integradas Machado de Assis

REVOGADA PELA RESOLUÇÃO CAS Nº 23/2015, DE 17 DE DEZEMBRO DE 2015