

FACULDADES INTEGRADAS MACHADO DE ASSIS

RELATÓRIO DA COMISSÃO PRÓPRIA DE AVALIAÇÃO 2011

Unidade I
Rua Santos Dumont, 820 – Centro
Fones/fax: (55) 3512-5747 / 3512-5659

Unidade II
Rua Santa Rosa, 536 – Centro
Fones/Fax: (55) 3511-3800

Unidade III
Rua Santa Rosa, 902 – Centro

CEP: 98900-000
Santa Rosa – Rio Grande do Sul
www.fema.com.br
E-mail: fema@fema.com.br

APRESENTAÇÃO

As Faculdades Integradas Machado de Assis, inscritas no Ministério da Educação sob o nº 1842, caracterizam-se por ser uma Instituição de Ensino Superior – IES de caráter privado/comunitária localizada no Município de Santa Rosa, Estado do Rio Grande do Sul. A IES é mantida da Fundação Educacional Machado de Assis – FEMA, inscrita sob CNPJ nº 95.817.615/0001-11.

FUNDAÇÃO EDUCACIONAL MACHADO DE ASSIS

DIRETOR PRESIDENTE

Prof. Danilo Polacinski

VICE – PRESIDENTE

GERENTE ADMINISTRATIVO

Césio Carlos Albêa

FACULDADES INTEGRADAS MACHADO DE ASSIS

DIRETOR GERAL

Prof. Antonio Roberto Lausmann Ternes

SUPERVISORA ACADÊMICA

Profª. Bianca Tams Diehl

COORDENADORES DE CURSO

Ciências Contábeis

Prof. Marcos Volnei dos Santos

Artes Visuais e Desenho

Prof. Hamilton Renato Severo Munhoz

Administração

Profª. Andréa Maria Cacenote

Serviço Social

Prof. Leandro Steiger

Direito

Profª. Bianca Tams Diehl

Gestão de Recursos Humanos

Profª Andréa Maria Cacenote

Profª Marilei De Conti (Coordenadora Adjunta)

Gestão da Tecnologia da Informação

Profº Nedisson Luis Gessi .

Profº Helmuth Grossmann Jr (Coordenador Adjunto)

Núcleo de Pesquisa, Pós-Graduação e Extensão – NPPGE

Profª Márcia Adriana Dias Kraemer

Secretário Acadêmico

Adelar André Fitz



Fema

COMPOSIÇÃO DA CPA

PORTARIA DIR Nº 35/2011

ALTERA PORTARIA 33/2011 E DISPÕE SOBRE OS MEMBROS DA COMISSÃO PRÓPRIA DE AVALIAÇÃO – CPA – DAS FACULDADES INTEGRADAS MACHADO DE ASSIS.

O Diretor Geral das Faculdades Integradas Machado de Assis – FEMA, mantida pela Fundação Educacional Machado de Assis, no uso das suas prerrogativas institucionais e legais, assim como, considerando ao que determina o Art.10 do Regimento Unificado das Faculdades e,

- **Considerando:** Lei 10.861, de 14 de abril de 2004, do Sistema Nacional da Avaliação Superior (SINAES), baixa a seguinte:

PORTARIA

Art. 1º – Ficam designados os membros da Comissão Própria de Avaliação das Faculdades Integradas Machado de Assis, como segue:

I – Representantes do Corpo Docente: Profª Andrea Maria Cacenote, Profª. Cátia G. Rossa, Profª. Ivete Patias, Profª Daniele Regina Terribile.

II – Representantes do Corpo Administrativo: Prof. Antonio Roberto Lausmann Ternes, Profª Bianca Tams Diehl, Profª Regina de Fátima Arend.

III – Representantes do Corpo Discente: Acad. Roselei Maria Tewes, Acad. Francine Farias, Acad. Maruza Schuster.

IV – Representantes da Comunidade: Advº. Alexandre Andre Timm, Cont. Jaime Luis Patias, Adm Rogério Steffen.

Art. 2º – Os membros terão mandato de dois anos, sendo possível sua recondução.

Parágrafo Único: os membros poderão ser alterados a qualquer tempo quando não houver efetiva participação dos mesmos.

Art. 3º – Fica designada como Coordenadora da CPA a Profª. Andréa Maria Cacenote.

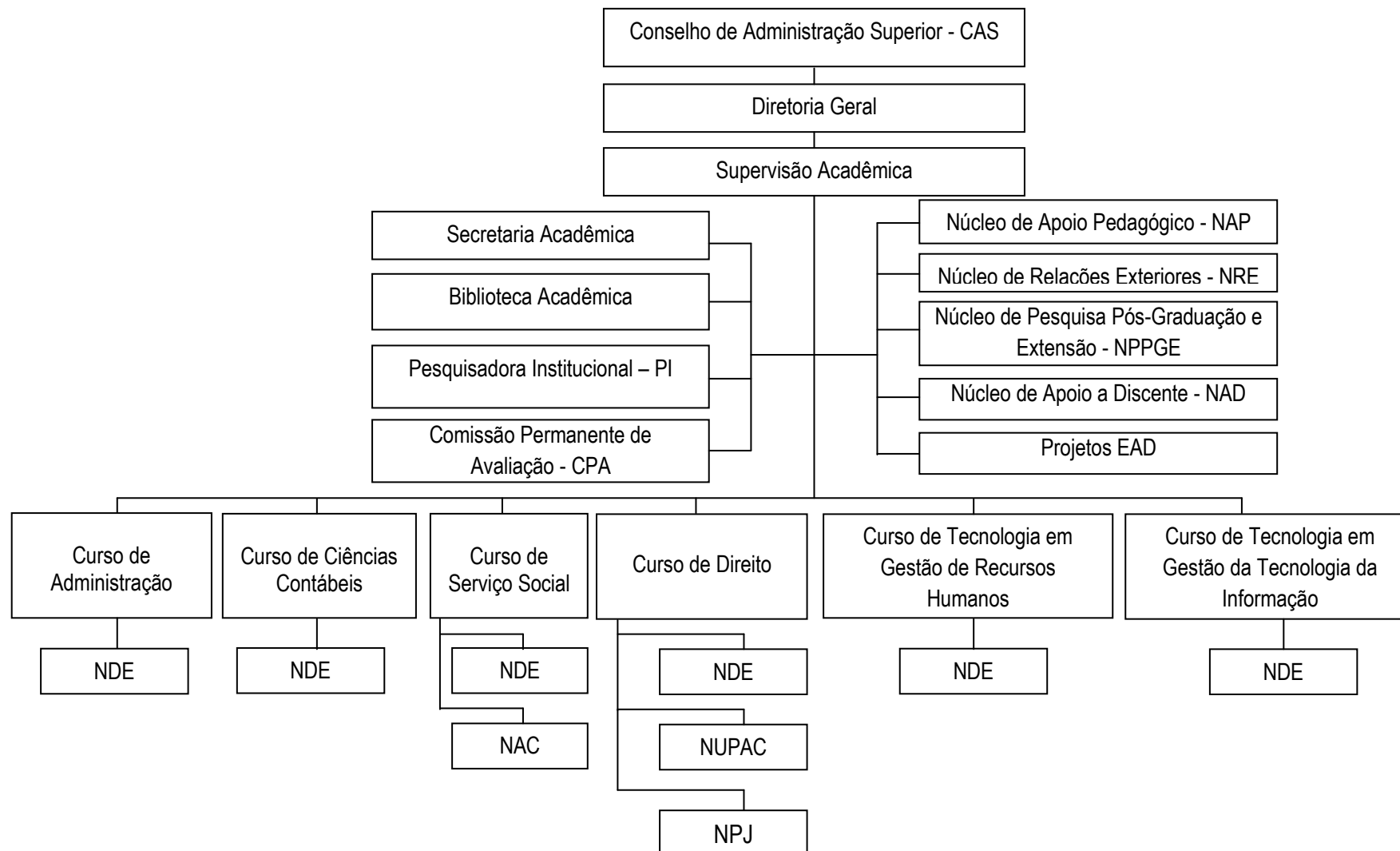
Art. 4º – Esta Portaria entrará em vigor na presente data, revogadas todas as disposições em contrário.

DÊ-SE CIÊNCIA, PUBLIQUE-SE E CUMPRA-SE.

Santa Rosa, RS, 06 de setembro de 2011.

Prof. Adm. ANTONIO ROBERTO LAUSMANN TERNES
Diretor Geral das Faculdades Integradas Machado de Assis – FEMA
Mantida da Fundação Educacional Machado de Assis

ORGANOGRAMA DAS FACULDADES INTEGRADAS MACHADO DE ASSIS - FEMa



SUMÁRIO

I – DADOS DA INSTITUIÇÃO	8
II – CONSIDERAÇÕES INICIAIS	8
III – DESENVOLVIMENTO	10
Dimensão I – A missão e o plano de desenvolvimento institucional	10
Dimensão II – A política para o ensino, a pesquisa, a pós-graduação, a extensão e as respectivas formas de operacionalização, incluídos os procedimentos para estímulo à produção acadêmica, as bolsas de pesquisa, de monitoria e demais modalidades	13
Dimensão III- Responsabilidade Social	19
Dimensão IV - Comunicação com a sociedade	22
Dimensão V – Política de pessoal	24
Dimensão VI - Organização e Gestão da IES	27
Dimensão VII - Infraestrutura, ensino, pesquisa	30
Dimensão VIII – Autoavaliação	35
Dimensão IX - Atendimento a estudantes e egressos	38
Dimensão X – Sustentabilidade	44
IV - INCORPORAÇÕES DOS RESULTADOS OBTIDOS NO PLANEJAMENTO DA GESTÃO ACADÊMICO-ADMINISTRATIVA	46
V - CONSIDERAÇÕES FINAIS	46
5.1 FORMAS DE DIVULGAÇÃO DOS RESULTADOS PARA O CORPO SOCIAL	46
5.2 DIFICULDADES E FACILIDADES ENCONTRADAS NO PERCURSO DESTA ETAPA	46
5.3 CRÍTICAS E SUGESTÕES PARA APRIMORAR O PROCESSO	46
ANEXO I – Avaliação Institucional Docente	48
ANEXO II – Avaliação Institucional Discente	53

ANEXO III – Avaliação Institucional funcionários _____	58
ANEXO IV – Avaliação Institucional Egressos _____	62
ANEXO V Avaliação Institucional Comunidade _____	66
ANEXO VI – Pesquisa Disponibilizada no Site Institucional _____	70
ANEXO VII – Discentes do Curso de Admonistração Participando da Pesquisa _____	71
ANEXO VIII – Discentes do Curso de Ciências Contábeis Participando da Pesquisa _____	72
ANEXO IX – Discentes do Curso de Direito Participando da Pesquisa _____	73
ANEXO X - Ddiscentes do Curso de Gestão de Recursos Humanos Participando da Pesquisa _____	74

I – DADOS DA INSTITUIÇÃO

Nome/Código da IES: Faculdades Integradas Machado de Assis (1842)

Caracterização da IES: Instituição Privado-Comunitária, sem fins lucrativos.

Estado: RS **Município:** Santa Rosa

II – CONSIDERAÇÕES INICIAIS

O presente relatório fornece informações que subsidiarão a tomada de decisões acerca da implementação do Plano de Desenvolvimento Institucional, bem como dos Projetos Pedagógicos de Curso, visando o aprimoramento contínuo das ações realizadas pela IES.

Para o desenvolvimento desse relatório foi necessário o envolvimento de todos os públicos da IES. Para isso, ocorreu um trabalho de sensibilização e conscientização sob a coordenação da Comissão Própria de Avaliação - CPA.

Este processo desenvolveu-se com a implementação das seguintes ações:

- ✓ Sensibilização: realização de encontros periódicos com os coordenadores dos colegiados de cursos, docentes, discentes e funcionários, para a divulgação do trabalho e engajamento dos mesmos no processo, bem como realização de campanha de divulgação da autoavaliação em toda a IES;
- ✓ Elaboração de instrumentos: preparar questionários específicos para cada um dos segmentos a serem avaliados;
- ✓ Avaliação interna e externa: aplicação dos questionários de avaliação junto aos membros da comunidade interna e externa;
- ✓ Análise dos dados: tabulação e interpretação das informações coletadas;
- ✓ Elaboração de relatórios e encaminhamento aos setores competentes;
- ✓ Divulgação e discussão dos resultados: em reuniões com a comunidade interna e externa destacando pontos fortes, fracos, alternativas de mudanças e ações a serem desenvolvidas.

Este relatório é fruto da análise dos resultados avaliados nas 10 (dez) dimensões que compõem o processo avaliativo, sendo elas: Missão e PDI (Dimensão 1); Política, pesquisa, pós-

graduação e extensão (Dimensão 2); Responsabilidade social (Dimensão 3); Comunicação com a sociedade (Dimensão 4); Política de Pessoal (Dimensão 5); Organização e gestão da IES (Dimensão 6); Infraestrutura, ensino e pesquisa (Dimensão 7); Autoavaliação (Dimensão 8); Atendimento a estudantes e egressos (Dimensão 9); Sustentabilidade (Dimensão 10). Tais dimensões são avaliadas por 5 (cinco) pilares constituídos pelos segmentos: funcionários, docentes, discentes, egressos e comunidade.

Todos os acadêmicos foram convidados a responder o questionário eletrônico junto aos laboratórios da Instituição, sendo que sempre tiveram acompanhados por um dos integrantes da Comissão Própria de Avaliação – CPA.

Os questionários estiveram disponíveis via *on line* no *site* da FEMA no período de outubro a novembro de 2011, (conforme ANEXO VI) dessa forma, puderam ser acessados pela comunidade, docentes, funcionários, discentes e egressos.

a) Instrumentos utilizados para operacionalizar a proposta da autoavaliação

Os instrumentos utilizados pela CPA foram questionários dirigidos à comunidade acadêmica e a representantes da comunidade externa, num total de 5 (cinco) instrumentos distintos contemplando as 10 (dez) dimensões de análise conforme disposto a seguir:

- Questionário para Docentes composto de 27 (vinte e sete) perguntas (anexo I).
- Questionário para os Discentes composto de 26 (vinte e seis) perguntas (anexo II).
- Questionário para os Funcionários composto de 25 (vinte e cinco) perguntas (anexo III)
- Questionário para Egressos composto de 23 (Vinte e três) perguntas (anexo IV)
- Questionário para Comunidade Externa composto de 21 (Vinte e uma) perguntas (anexo V).

b) Formas de análise e de tratamento dos dados, de acordo com a missão e os objetivos da IES

Os dados foram analisados considerando as dez dimensões contidas na Lei Nº 10.861, artigo 3º, que institui o SINAES. A coleta de dados teve cinco pilares (docentes, discentes, egressos, comunidade e funcionários) com perguntas distintas em cada um dos pilares.

III – DESENVOLVIMENTO

Na Avaliação Institucional de 2011 dos 109 docentes, responderam a pesquisa 84 (oitenta e quatro) o que representa 77%, dos 1.295 discentes, responderam a pesquisa 892 (oitocentos e noventa e dois), ou seja, 68,89%, (conforme Apêndice VII, VIII, IX, e X). Já dos 90 funcionários, participaram da avaliação 53 (cinquenta e três), o que representa 58,89%, 12 (doze) egressos e 9 (nove) pessoas da comunidade. Os resultados foram comparados com as ações projetadas para o ano de 2011. Tais ações são frutos da avaliação institucional ocorrida no final de 2010.

Por fim são identificados os resultados alcançados no ano de 2011 (fraquezas e potencialidades) de cada uma das dez dimensões, para incorporá-las no planejamento da gestão acadêmico-administrativa no período letivo de 2012, estas informações estão esquematizadas em quadros no final da análise de cada dimensão.

O somatório dos percentuais correspondentes as variáveis “ótima”, “muito boa” e “boa” foi considerado como potencialidades e os percentuais referentes a variável “ruim” foram considerados como fragilidades.

Dimensão I – A missão e o plano de desenvolvimento institucional

A missão organizacional é uma declaração da IES sobre qual sua finalidade no mercado em que está inserida. A missão é parte integrante do Plano de Desenvolvimento Institucional (PDI) ou Planejamento Estratégico da IES e orienta as decisões em todos os níveis.

Todos os públicos de IES devem internalizar e compreender a missão organizacional e o PDI. Para isso, muitas ações foram implantadas ao longo dos últimos anos e, este relatório apresenta o resultado da mensuração realizada junto a funcionários, docentes, discentes, egressos e comunidade sobre o seu conhecimento em relação ao PDI e a missão organizacional da IES.

1) O Plano de Desenvolvimento Institucional é disponibilizado a todos de maneira:

Resultado Pesquisa Institucional 2010

	Ótima:	Muito boa:	Boa:	Ruim:
Funcionários	37.31%	32.84%	28.36%	1.49%
Docentes	48.21%	33.93%	14.29%	3.57%
Discentes	19.97%	39.66%	37.39%	2.97%
Resultado Pesquisa Institucional 2011				
Funcionários	18.87%	41.51%	35.85%	3.77%
Docentes	47.62%	30.95%	20.24%	1.19%
Discentes	18.50%	36.32%	40.58%	4.60%

Ao comparar os dados da pesquisa institucional realizada no ano de 2010 com as de 2011, constata-se que em todos os pilares os atores avaliam a disponibilização do Plano de Desenvolvimento Institucional como ponto forte. Também se constatou que nos resultados dos funcionários houve uma oscilação significativa. Um dos fatores que pode ter ocasionado esta oscilação foi a admissão de novos funcionários, os quais estão ainda em fase de integração/adaptação na IES.

2) Seu conhecimento em relação à missão da FEMA é:

Resultado Pesquisa Institucional 2010				
	Ótima:	Muito boa:	Boa:	Ruim:
Funcionários	32.84%	38.81%	28.36%	0.00%
Docentes	39.29%	37.50%	23.21%	0.00%
Discentes	11.61%	36.26%	45.33%	6.80%
Egressos	0.00%	35.29%	41.18%	23.53%
Comunidade	31.25%	12.50%	31.25%	25.00%
Resultado Pesquisa Institucional 2011				
Funcionários	28.30%	32.08%	35.85%	3.77%
Docentes	39.29%	38.10%	22.62%	0.00%
Discentes	11.55%	30.94%	47.31%	10.20%
Egressos	16.67%	33.33%	33.33%	16.67%
Comunidade	11.11%	11.11%	55.56%	22.22%

De acordo com os dados obtidos na pesquisa, quanto ao conhecimento da missão da FEMA, os funcionários, docentes e discentes classificaram esse fator, como sendo um ponto forte da Instituição. Os resultados dos egressos e da comunidade, também foram identificados como potencialidade, 83,33% e 77,78% respectivamente. Quando comparado aos resultados de 2010 obteve-se um aumento de aproximadamente 5%.

Os maiores índices de fragilidade encontram-se entre a avaliação dos egressos e da comunidade local, perfazendo 16,67% e 22,22%, respectivamente, dos envolvidos na pesquisa. Nesse ponto é requerida maior atenção por parte da Instituição.

A Instituição havia programado para o ano de 2011 algumas propostas de melhoria. A seguir, estão demonstradas as propostas programadas e realizadas.

Quadro I – Resultado da Dimensão I

Ações programadas na proposta para 2011	Ações realizadas em 2011	Resultados alcançados	
		Fragilidades	Potencialidades
- Divulgação do PDI e Missão nos canais de comunicação	- Divulgação por murais, <i>newsletter</i> , informativo, guia acadêmico, agenda, site institucional.	- Comunicação com os egressos e com a comunidade.	- Divulgação e socialização do PDI com a comunidade interna.
- Reunião com Diretório Acadêmico e Líderes de Turmas.	- A Direção realizou reunião com o Diretório acadêmico para socialização do PDI. - Direção e Coordenação de Curso realizaram reuniões com os líderes de turma.		- Veiculação da comunicação por vários canais, bem como <i>newsletter</i> , portal, portarias, comunicados, comunicação verbal.
- Socializar a missão institucional e o PDI nos encontros de egressos promovidos pelo projeto FEMA Carreiras	- Realizaram-se 5 encontros de egressos em 2011 para egressos de Administração e Ciências Contábeis		
- Apresentar o PDI para os calouros	- Na reunião de apresentação do curso para os calouros o coordenador apresenta o PDI.		

Ações projetadas para suprir as fragilidades em 2012

No que concerne à divulgação da missão da Instituição e do Plano de Desenvolvimento Institucional continuar-se-á socializando as informações por meio de murais, *newsletter*, guia acadêmico, agendas e *site* institucional. Também, por meio de reuniões com o diretório acadêmico, com os líderes de turmas, na reunião de recepção aos calouros e através do portal.

Para minimizar as fragilidades é importante fortalecer a comunicação com os egressos e com a comunidade. Dentre as ações, é pertinente continuar realizando encontro de egressos promovido pelo projeto FEMA Carreiras, o qual tem o objetivo de acompanhar a evolução destes profissionais no

mercado de trabalho. Nesse momento, é oportuno para a Direção e Coordenação de Curso disseminar a Missão Organizacional e socializar o Planejamento de Desenvolvimento Institucional para os próximos anos.

No *hall* de entrada das instalações da Unidade III deve-se colocar o quadro com a missão e visão institucional, seguindo o padrão das demais Unidades. E para os funcionários é pertinente desenvolver uma cartilha com as principais orientações (missão, filosofia, visão institucional, normas de conduta, hierarquia, etc.).

Dimensão II – A política para o ensino, a pesquisa, a pós-graduação, a extensão e as respectivas formas de operacionalização, incluídos os procedimentos para estímulo à produção acadêmica, as bolsas de pesquisa, de monitoria e demais modalidades

O aprimoramento acadêmico, a qualidade do ensino e o desenvolvimento intelectual e profissional dos acadêmicos e egressos estão associados à política de ensino, da pesquisa e extensão que a IES adota, bem como o interesse dos acadêmicos e egressos em participar ativamente das propostas e cursos oferecidos.

Ao analisar esses fatores buscou-se avaliar o empenho da IES em oferecer cursos e o comprometimento dos acadêmicos em buscar informações sobre os mesmos.

3) Seu empenho em buscar informações sobre os Cursos de Pós-Graduação oferecidos pela FEMA é:

Resultado Pesquisa Institucional 2010				
	Ótima:	Muito boa:	Boa:	Ruim:
Funcionários	14.93%	41.79%	40.30%	2.99%
Docentes	26.79%	48.21%	21.43%	3.57%
Discentes	9.77%	30.17%	48.87%	11.19%
Egressos	5.88%	47.06%	23.53%	23.53%
Comunidade	37.50%	12.50%	37.50%	12.50%
Resultado Pesquisa Institucional 2011				
Funcionários	9.43%	39.62%	49.06%	1.89%
Docentes	38.10%	38.10%	22.62%	1.19%
Discentes	9.87%	29.48%	48.77%	11.88%
Egressos	16.67%	41.67%	33.33%	8.33%
Comunidade	0.00%	66.67%	11.11%	22.22%

Percebe-se que os resultados da pesquisa com os funcionários e os discentes tiveram pouca oscilação, permanecendo como ponto forte, quando comparado com os resultados de 2010. Quanto aos docentes teve-se uma melhora nos resultados, este fato pode estar associado com o desejo dos docentes de buscar maior qualificação.

Já o resultado dos egressos no ano de 2010 aproximadamente 76% demonstraram interesse em cursos de Pós-Graduação. Em 2011 este percentual foi de 91%, isso pode estar vinculado ao Encontro de Egressos promovido pelo projeto FEMA Carreiras, o qual tem aproximado os Egressos com a IES. E, nos resultados da comunidade teve-se uma redução de 87,5% para 77,78%.

4) Seu empenho em buscar informações sobre os Cursos de Extensão oferecidos pela FEMA é:

Resultado Pesquisa Institucional 2010				
	Ótima:	Muito boa:	Boa:	Ruim:
Funcionários	14.93%	32.84%	49.25%	2.99%
Docentes	23.21%	46.43%	26.79%	3.57%
Discentes	10.34%	26.49%	50.99%	12.18%
Egressos	0.00%	29.41%	41.18%	29.41%
Comunidade	31.25%	6.25%	43.75%	18.75%
Resultado Pesquisa Institucional 2011				
Funcionários	9.43%	33.96%	56.60%	0.00%
Docentes	34.52%	42.86%	21.43%	1.19%
Discentes	10.43%	29.48%	46.86%	13.23%
Egressos	25.00%	25.00%	33.33%	16.67%
Comunidade	0.00%	33.33%	44.44%	22.22%

Na busca por informações dos Cursos de Extensão, novamente percebe-se que, apesar de todos os atores avaliarem como potencialidade, obteve-se um pequeno aumento no empenho dos funcionários, docentes e egressos. E, os discentes e a comunidade um pequeno aumento nas fragilidades.

5) A divulgação dos cursos de Pós-Graduação pode ser considerada:

Resultado Pesquisa Institucional 2010				
	Ótima:	Muito boa:	Boa:	Ruim:
Funcionários	23.88%	28.36%	43.28%	4.48%
Egressos	11.76%	58.82%	29.41%	0.00%
Comunidade	31.25%	18.75%	43.75%	6.25%
Resultado Pesquisa Institucional 2011				

Funcionários	24.53%	32.08%	43.40%	0.00%
Egressos	0.00%	50.00%	33.33%	16.67%
Comunidade	22.22%	33.33%	22.22%	22.22%

No que concerne à divulgação dos cursos de Pós-Graduação o cliente interno avaliou como potencialidade, e o público externo apesar de ter avaliado como potencialidade, aumentou as fragilidades, quando comparado com os resultados de 2010. Este fato faz com que se tenha maior atenção na divulgação para o público externo no ano de 2012.

6) A preocupação por parte da Instituição em implantar atividades de monitoria pode ser considerada:

Resultado Pesquisa Institucional 2010				
	Ótima:	Muito boa:	Boa:	Ruim:
Docentes	30.36%	41.07%	28.57%	0.00%
Discentes	15.01%	36.12%	41.22%	7.65%
Resultado Pesquisa Institucional 2011				
Docentes	36.90%	34.52%	27.38%	1.19%
Discentes	11.88%	31.95%	46.64%	9.53%

Com a questão referente à preocupação da Instituição em implantar atividades de monitoria, os dois atores avaliaram como “força” para a Instituição. Mas quando comparado aos resultados de 2010, constata-se um moderado aumento das fragilidades, o qual exige maior atenção para o próximo ano letivo.

7) O estímulo à produção científica pode ser considerado:

Resultado Pesquisa Institucional 2010				
	Ótima:	Muito boa:	Boa:	Ruim:
Docentes	37.50%	37.50%	21.43%	3.57%
Discentes	27.34%	38.10%	28.19%	6.37%
Egressos	0.00%	23.53%	52.94%	23.53%
Resultado Pesquisa Institucional 2011				
Docentes	50.00%	25.00%	22.62%	2.38%
Discentes	19.28%	37.00%	34.19%	9.53%
Egressos	16.67%	41.67%	25.00%	16.67%

O moderado aumento quanto ao estímulo à produção científica na visão dos docentes e egressos, quando comparado aos resultados de 2010 pode estar associada ao lançamento da Revista de Iniciação Científica do Curso de Administração e do Curso de Ciências Contábeis, e o incentivo a

participação em eventos e congressos. Já a oscilação do resultado dos discentes pode ter correlação com o nível de exigência nas atividades de orientação à produção científica.

8) Sua disciplina em relação à leitura dos editais de oferta de bolsa para pesquisa é:

Resultado Pesquisa Institucional 2010				
	Ótima:	Muito boa:	Boa:	Ruim:
Discentes	11.61%	26.20%	48.58%	13.60%
Resultado Pesquisa Institucional 2011				
Discentes	9.98%	24.33%	46.86%	18.83%

Este quesito é um ponto forte da Instituição, mas identificou-se oscilação nos resultados comparados a 2010. Um dos fatores que pode ter influenciado nos resultados, foi a intensificação da comunicação da coordenação dos cursos com os acadêmicos, por meio de visitas com regularidade às salas de aula.

A Instituição programou para o ano de 2011 algumas propostas de melhorias. A seguir estão demonstradas as propostas programadas e realizadas.

Quadro II – Resultado da Dimensão II

Ações programadas na proposta para 2011	Ações realizadas em 2011	Resultados alcançados	
		Fragilidades	Potencialidades
- Realizar a 3ª Jornada Interdisciplinar de pesquisa	-3ª Jornada Interdisciplinar de pesquisa realizada em novembro/2011.	- Interesse do egresso para a produção científica.	- Disciplina para manter-se informado com relação à oferta de bolsas.
- Lançamento da II Edição da Revista Eletrônica de Iniciação Científica do Curso de Administração e Ciências Contábeis - Lançamento da II Edição da Revista do Curso de Direito e Serviço Social	- A seleção dos artigos ocorreu na VI Mostra de Iniciação Científica do Curso de Administração e Ciências Contábeis. -A seleção dos artigos para os Cursos de Direito e Serviço Social teve a 1ª seleção no 2º semestre de 2011 bem como, o lançamento da revista "Direito e sociedade: reflexões contemporâneas".		- Estímulo dos docentes e discentes à produção científica.
- Divulgação do curso de Pós-Graduação (<i>Latu Sensu</i>) MBA em Auditoria e Perícia Contábil; MBA em Gestão com Pessoas; Direito do	- Divulgação de todos os cursos de Especialização previstos para o ano de 2011. Isso		- Realização da Divulgação MBA em Auditoria e Perícia Contábil; MBA em

<p>Trabalho e Direito Previdenciário Aplicado; Gestão Pública e Cidadania.</p>	<p>ocorreu por meio de <i>folders</i>, meio eletrônico, visitas a empresas, divulgação em jornais, rádios, explanação aos alunos formandos da Instituição, sindicatos, associações comerciais, cooperativas.</p>		<p>Gestão com Pessoas; Direito do Trabalho e Direito Previdenciário Aplicado.</p>
<p>Cursos de extensão</p>	<ul style="list-style-type: none"> - Curso de Extensão “Capacitação para Jovens no mercado de trabalho”. - Curso de Extensão “Comunicação Interpessoal no Trabalho”. - Projeto de Extensão, “Estudo do Clima Organizacional – APAE”. - Curso de Extensão “Departamento de Pessoal (maio/2011)”. - Curso de Extensão “Formação de Preço e Custo (julho/2011)”. - Projeto de Extensão “Da dignidade humana à plena cidadania” – Direito e Serviço Social; - Projeto de Extensão “O Direito vai até você: pensando na justiça restaurativa como forma alternativa de administração dos conflitos escolares” – Direito; Projeto de Extensão “Espaço Acadêmico” – todos os cursos; Projeto de Extensão: “Educação ambiental: Assessoria e consultoria nas organizações” 	<p>- Interesse do discente, egresso e comunidade para buscar informações sobre cursos de extensão.</p>	
<p>Atividades de monitoria</p>	<ul style="list-style-type: none"> - Foram lançados dois editais de seleção para monitores. - No curso de Direito, 	<p>- Interesse do discente para monitoria.</p>	

	componente curricular de Teoria Geral do Direito contou com auxílio de um monitor no 1º semestre de 2011.		
--	---	--	--

Ações projetadas para suprir as fragilidades em 2011

- Desenvolver trabalho de conscientização e incentivo com os públicos mencionados a seguir, com o objetivo de fortalecer a imagem dos cursos de pós-graduação:

- a) *discentes* durante a trajetória acadêmica no curso de graduação com palestras, depoimentos de ex-alunos, entre outros;
- b) *egressos e comunidade* através da aproximação pelos cursos de extensão e, especialmente, para os egressos por meio do Projeto FEMa Carreiras. O Projeto propõe-se a fazer o acompanhamento nos primeiros três anos de atividade profissional do egresso após a graduação, a fim de avaliar a atuação profissional do acadêmico.

- Desenvolver trabalho de conscientização e incentivo aos cursos de extensão:

- a) *discentes*: durante o curso de graduação;
- b) *egressos*: Projeto FEMa Carreiras; *folders*; informativos *on-line*; informações no rádio; jornal entre outros;
- c) *comunidade*: realizar trabalhos de conscientização com as empresas e entidades, mostrando que na Universidade se produz além da educação formal, a fim de despertar o interesse pelos cursos de extensão.

- Desenvolver métodos de melhoria na divulgação dos cursos de pós-graduação:

- a) Alinhamento da comunicação interna sobre os cursos ofertados.
- b) Setor ou responsável pelo atendimento a comunidade para informações e esclarecimentos.

- Elaborar plano de trabalho para conscientizar os alunos da importância da monitoria para seu currículo, na forma de incentivos na mensalidade e como atividades extra-curriculares.

- Intensificar a metodologia de elaboração de artigos:

- a) publicação na revista da Instituição;
- b) incentivo à participação em congressos;
- c) premiação aos melhores artigos analisados por banca de professores.

- Explicar ao aluno, na etapa de elaboração dos artigos o que é, e quais as vantagens de desenvolver um projeto de pesquisa e da bolsa de estudos.

Dimensão III- Responsabilidade Social

As instituições, nas últimas décadas vêm mudando o estilo de gestão, aumentando o comprometimento com a sociedade, preocupações com o meio ambiente o que provoca mudanças na forma de trabalho bem como, adoção de ações que vise à inclusão social.

Nesta avaliação buscou-se identificar como os funcionários, docentes, discentes, egressos e comunidade percebem a atuação da FEMA na sociedade, na questão ambiental e na inclusão social.

9) Os critérios de oferta de Bolsas, Créditos e Descontos que possibilitam a inclusão de pessoas no meio acadêmico, podem ser considerados:

Resultado Pesquisa Institucional 2010				
	Ótima:	Muito boa:	Boa:	Ruim:
Funcionários	31.34%	32.84%	34.33%	1.49%
Docentes	41.07%	35.71%	23.21%	0.00%
Discentes	23.09%	26.63%	35.41%	14.87%
Egressos	17.65%	23.53%	58.82%	0.00%
Comunidade	18.75%	18.75%	50.00%	12.50%
Resultado Pesquisa Institucional 2011				
Funcionários	22.64%	45.28%	32.08%	0.00%
Docentes	41.67%	39.29%	19.05%	0.00%
Discentes	19.39%	26.91%	39.35%	14.35%
Egressos	16.67%	16.67%	58.33%	8.33%
Comunidade	0.00%	55.56%	22.22%	22.22%

Com relação à oferta de bolsas de estudo, créditos e descontos nas mensalidades, no que se refere aos funcionários, docentes e discentes, a Instituição tem esse fator como ponto forte, e ao comparar com os resultados do ano de 2010 houve pouca oscilação. Com relação aos egressos e a comunidade, a oscilação nos resultados foi mais expressiva, o que demonstra um fator de “fraqueza” ou ponto negativo no conceito que esse público teve da Instituição e suas políticas de apoio ao ingresso do aluno no meio acadêmico.

10) Em relação ao cumprimento de sua responsabilidade social a FEMA pode ser considerada:

Resultado Pesquisa Institucional 2010				
	Ótima:	Muito boa:	Boa:	Ruim:
Funcionários	47.76%	34.33%	17.91%	0.00%
Docentes	35.71%	46.43%	17.86%	0.00%
Discentes	25.92%	41.93%	30.45%	1.70%
Egressos	11.76%	35.29%	52.94%	0.00%
Comunidade	25.00%	43.75%	25.00%	6.25%
Resultado Pesquisa Institucional 2011				
Funcionários	37.74%	41.51%	18.87%	1.89%
Docentes	44.05%	45.24%	8.33%	2.38%
Discentes	23.77%	40.36%	33.41%	2.47%
Egressos	16.67%	50.00%	25.00%	8.33%
Comunidade	22.22%	33.33%	22.22%	22.22%

No que concerne à responsabilidade social da FEMA, todos os públicos investigados consideraram que a Instituição possui como ponto forte esse fator. Porém, no que diz respeito à avaliação da comunidade e dos egressos teve-se um aumento do percentual avaliado como fragilidade, quando comparado aos resultados de 2010.

11) A participação da FEMA no desenvolvimento econômico e social de Santa Rosa e Região pode ser considerada:

Resultado Pesquisa Institucional 2010				
	Ótima:	Muito boa:	Boa:	Ruim:
Funcionários	53.73%	37.31%	8.96%	0.00%
Docentes	35.71%	46.43%	17.86%	0.00%
Discentes	30.88%	38.95%	29.04%	1.13%
Egressos	23.53%	35.29%	41.18%	0.00%
Comunidade	50.00%	25.00%	18.75%	6.25%
Resultado Pesquisa Institucional 2011				
Funcionários	39.62%	47.17%	11.32%	1.89%
Docentes	53.57%	35.71%	10.71%	0.00%
Discentes	25.78%	39.69%	32.17%	2.35%
Egressos	33.33%	25.00%	33.33%	8.33%
Comunidade	22.22%	22.22%	33.33%	22.22%

Com relação à participação da FEMA no desenvolvimento econômico e social de Santa Rosa e Região, é percebido como fator de “força” pelos funcionários, docentes e egressos com 100% de

aprovação. Para os discentes e para a comunidade, esse fator representa fragilidade para a Instituição, e este percentual aumentou quando comparado à pesquisa de 2010.

Na dimensão III, a IES programou para o ano de 2011 algumas propostas de melhorias. A seguir, estão demonstradas as propostas para 2011 e o que foi realizado em 2011.

Quadro III – Resultado da Dimensão III

Ações programadas na proposta para 2011	Ações realizadas em 2011	Resultados alcançados	
		Fragilidades	Potencialidades
Maior divulgação aos discentes com relação a bolsas, crédito educativo e descontos de mensalidade.	<ul style="list-style-type: none"> - Atendimento qualificado no turno da tarde e noite do setor de atendimento do discente quanto ao sistema de bolsas, crédito educativo e descontos de mensalidade. - Divulgação sobre bolsas, crédito educativo e desconto de mensalidades por meio de visita às salas de aula, atendimento do setor de bolsas, atendimento das coordenações de curso, editais, newsletter. 	- Sistema de oferta de bolsas, créditos e descontos.	
Novos convênios com empresas, associações e sindicatos com descontos na mensalidade.	- Foi ampliado o número de convênios de descontos nas mensalidades com as empresas, associações e sindicatos.	- Sistema de oferta de bolsas de estudos, créditos educativos e descontos.	
	- Projeto de Extensão: Da dignidade da pessoa humana à plena cidadania		-Responsabilidade social.
	- Projeto de Extensão Cáritas		- Participação no desenvolvimento econômico e social de Santa Rosa e Região.
	- Projeto Rondon – Operação em Sergipe e Rio Grande do Norte, janeiro de 2011 e Amapá e Mato Grosso do Sul, julho de 2011.		

	- Núcleo de Atendimento ao Cidadão (NAC) e Serviço de Atendimento à Mulher (SAM) – Curso de Serviço Social		
--	--	--	--

Ações projetadas para suprir as fragilidades em 2012

- Manter investimento na divulgação do setor de atendimento ao discente quanto ao sistema de oferta de bolsas, créditos e descontos;
- Buscar projeto com recursos junto ao governo para aumento de bolsas de estudos;
- Divulgação das mudanças que estarão ocorrendo;
- Intensificar ações junto à comunidade com cursos, palestras, visitas, atividades recreativas, participação em eventos, para demonstrar o comprometimento da IES com a sociedade;
- Desenvolver projetos e ações com entidades filantrópicas ou beneficentes;
- Promover ações com atividades para preservação do meio ambiente.

Dimensão IV - Comunicação com a sociedade

O processo de comunicação em sua amplitude é de extrema relevância para uma organização transmitir uma mensagem ao público-alvo. Nesse sentido, a escolha do canal de comunicação e a linguagem empregada influenciam na sua eficácia.

Devido ser de extrema importância, os funcionários, docentes, discentes, egressos e a comunidade foram questionados com relação aos meios de comunicação utilizados pela FEMA. Ainda se buscou mensurar a satisfação dos egressos no que concerne ao cadastro e identificação de egressos, mecanismo *on-line* disponível na página eletrônica da instituição.

12) Você considera os Mecanismos (*on-line*) para cadastro e identificação de egressos:

Resultado Pesquisa Institucional 2010				
	Ótima:	Muito boa:	Boa:	Ruim:
Egressos	5.88%	47.06%	23.53%	23.53%
Resultado Pesquisa Institucional 2011				
Egressos	0.00%	41.67%	41.67%	16.67%

No que diz respeito aos egressos, quanto ao processo *on-line* para cadastro e identificação, houve melhoria no resultado comparado a 2010, o qual apresentou em torno de 24% como ponto frágil e na pesquisa de 2011 foi de aproximadamente 17%.

13) A eficiência dos meios de comunicação e o acesso à informação é:

Resultado Pesquisa Institucional 2010				
	Ótima:	Muito boa:	Boa:	Ruim:
Funcionários	32.84%	43.28%	22.39%	1.49%
Docentes	28.57%	46.43%	25.00%	0.00%
Discentes	29.04%	39.38%	27.90%	3.68%
Egressos	11.76%	41.18%	47.06%	0.00%
Comunidade	31.25%	31.25%	31.25%	6.25%
Resultado Pesquisa Institucional 2011				
Funcionários	26.42%	47.17%	24.53%	1.89%
Docentes	38.10%	40.48%	20.24%	1.19%
Discentes	22.76%	40.36%	30.72%	6.17%
Egressos	16.67%	41.67%	33.33%	8.33%
Comunidade	22.22%	33.33%	22.22%	22.22%

Na pesquisa junto a todos os públicos investigados, a eficiência dos meios de comunicação e o acesso à informação, são considerados como “força” da FEMA. Analisando os resultados da pesquisa de 2010, percebe-se que para os discentes, egressos e comunidade teve-se um aumento no percentual considerado como fragilidade. Este resultado exige maior atenção, planejamento e acompanhamento.

Quadro IV – Resultado da Dimensão IV

Ações programadas na proposta para 2011	Ações realizadas em 2011	Resultados alcançados	
		Fragilidades	Potencialidades
<ul style="list-style-type: none"> - Divulgar nos meios de comunicação convites especiais para egressos quando da realização de palestras - Enviar convites por meio eletrônico para os egressos participarem de eventos, palestras, fóruns e seminários. - Realizar o encontro de egressos 	<ul style="list-style-type: none"> - Divulgação dos eventos, e convite aos egressos por meio de rádio, jornal e página eletrônica da IES. - Os egressos foram convidados para participar dos eventos por meio de convite enviado pela <i>newsletter</i> e <i>email</i> pelos coordenadores de curso. - Realização do encontro de 		

para acompanhar a evolução profissional.	egressos da 14º Turma de Administração (setembro/2011) - Realização do encontro de egressos da 40º, 41º e 42º Turma de Ciências Contábeis (setembro/2011) - Realização do encontro de egressos da 43º Turma de Ciências Contábeis (novembro/2011) - Realização do encontro de egressos da 15º Turma de Administração (novembro/2011) - Realização do encontro de egressos da 16º Turma de Administração (dezembro/2011)		
	- Formalizada a comunicação e estimulado a busca pela informação.	-Eficiência dos meios de comunicação e acesso à informação, à comunidade e aos discentes.	- Eficiência dos meios de comunicação e acesso à informação aos funcionários, docentes e egressos.

Ações projetadas para suprir as fragilidades em 2012

- Eficiência dos meios de comunicação e acesso a informação: aperfeiçoar a comunicação interna para melhor atender o público externo.
- Manter o Projeto FEMA Carreiras, o qual tem como objetivo acompanhar os egressos nos primeiros três anos após a colação de grau.

Dimensão V – Política de pessoal

A qualificação e a retenção de talentos em uma organização estão vinculadas ao trabalho realizado pela Gestão de Pessoas. Quando há plano de carreira instituído e sua implementação é clara, quando se investe no aperfeiçoamento contínuo do capital humano e nas condições de trabalho a qualificação e a permanência das pessoas com grande potencial passa ser uma consequência.

Com o intuito de mensurar a satisfação dos docentes e funcionários (técnico-administrativo) sobre o plano de carreira ou cargos e salários e as condições de trabalho realizaram-se as seguintes perguntas:

14) A forma de operacionalização do Plano de Cargos e Salários pode ser considerada:

Resultado Pesquisa Institucional 2010				
	Ótima:	Muito boa:	Boa:	Ruim:
Funcionários	22.39%	31.34%	44.78%	1.49%
Docentes	16.07%	48.21%	30.36%	5.36%
Resultado Pesquisa Institucional 2011				
Funcionários	9.43%	26.42%	54.72%	9.43%
Docentes	20.24%	42.86%	35.71%	1.19%

Quanto à operacionalização do plano de cargos e salários e do plano de carreira da Instituição, tanto para funcionários quanto docentes, foi considerado como ponto forte. Mas, quando comparado aos resultados de 2010 constata-se que o indicador fragilidade aumentou de 1,49% para 9,43%. Já nos docentes teve-se uma retração neste indicador de 5,36% para 1,19%. É importante definir estratégias para diminuir tal resultado.

15) Seu conhecimento sobre o acesso aos benefícios das políticas de aperfeiçoamento profissional pode ser considerado:

Resultado Pesquisa Institucional 2010				
	Ótima:	Muito boa:	Boa:	Ruim:
Funcionários	14.93%	35.82%	46.27%	2.99%
Docentes	19.64%	30.36%	39.29%	10.71%
Resultado Pesquisa Institucional 2011				
Funcionários	9.43%	28.30%	56.60%	5.66%
Docentes	19.05%	45.24%	30.95%	4.76%

Da mesma forma, como na questão 14 apesar de ser considerado como ponto forte para os dois públicos, houve aumento da fragilidade para os funcionários e redução deste indicador para os docentes.

16) A qualificação do corpo docente e do corpo técnico-administrativo da FEMa pode ser considerada:

Resultado Pesquisa Institucional 2011				
--	--	--	--	--

	Ótima:	Muito boa:	Boa:	Ruim:
Discentes	16.14%	40.13%	40.36%	3.36%

A qualificação do corpo docente e do corpo técnico administrativo é de grande valia para o desempenho das atividades de aprendizagem e interação da IES com a comunidade. Os discentes avaliaram como ponto forte perfazendo um percentual de mais de 96%.

17) As condições de trabalho podem ser consideradas:

Resultado Pesquisa Institucional 2010				
	Ótima:	Muito boa:	Boa:	Ruim:
Funcionários	47.76%	34.33%	16.42%	1.49%
Docentes	33.93%	50.00%	14.29%	1.79%
Resultado Pesquisa Institucional 2011				
Funcionários	45.28%	33.96%	20.75%	0.00%
Docentes	36.90%	44.05%	17.86%	1.19%

As condições de trabalho na Instituição foram consideradas pelos públicos investigados, como sendo ponto de “força” da mesma, e ao comparar com os resultados de 2010 em que 1,49% dos funcionários apontaram como fraqueza em 2011 foi 100% de força. E, 1,79% dos docentes consideravam as condições de trabalho como fraqueza, este percentual em 2011 foi de 1,19%.

Quadro V – Resultado da Dimensão V

Ações programadas na proposta para 2011	Ações realizadas em 2011	Resultados alcançados	
		Fragilidades	Potencialidades
- Realizar a avaliação de desempenho prevista no Plano de Cargos e Salários do Quadro Técnico e Administrativo	- As avaliações de desempenho previstas no Plano de Cargos e Salários do Quadro Técnico e Administrativo foram realizadas.		- Condições de trabalho
- Socializar o Plano de Carreira Docente	- Setor de Recursos Humanos socializou os benefícios do Plano de Carreira Docente com os docentes que ingressaram na IES em 2011.	-Conhecimento sobre o acesso aos benefícios das políticas de aperfeiçoamento Profissional.	- Condições de trabalho
- Cursos/oficinas de qualificação docente e técnico administrativo	- Formação continuada docente: uma andragogia no Contemporâneo Educacional (fev/2011).		

	<p>- Formação continuada docente: Normas FEMA – elaboração de resenhas e artigos (abr/2011).</p> <p>- Formação continuada Docente: III EPROCAD (mai/2011).</p> <p>- Formação continuada docente: Dinâmicas de sala de aula (jul/2011).</p> <p>- Formação continuada docente: Normas FEMA – elaboração de resenhas e artigos (ago/2011).</p> <p>- Formação continuada docente: XXII ENANGRAD (out/2011).</p> <p>- Formação continuada docente: Ciclo de palestras 2011 CFA/CRA-RS (Nov/2011).</p>		
--	--	--	--

Ações projetadas para suprir as fragilidades em 2012

- Realizar reuniões com os docentes que ingressaram no ano de 2012, para explicar o plano de carreira dos docentes e o seu respectivo enquadramento e projeção profissional.
- Investir na formação continuada de docentes e do técnico-administrativo.

Dimensão VI - Organização e Gestão da IES

A organização e gestão de uma instituição de ensino devem adotar um estilo de gestão descentralizador, por isso a necessidade de compor conselhos, núcleos formados por pessoas dos diversos públicos para que as decisões sejam descentralizadas e impessoais.

18) Seu conhecimento em relação à composição e a representatividade dos colegiados (NDE*, CAS**, CPA***, Coordenação de Curso) é:

Resultado Pesquisa Institucional 2010				
	Ótima:	Muito boa:	Boa:	Ruim:
Funcionários	14.93%	28.36%	35.82%	20.90%
Professores	30.36%	30.36%	35.71%	3.57%

Discentes	9.07%	26.20%	49.43%	15.30%
Egressos	5.88%	29.41%	41.18%	23.53%
Comunidade	31.25%	0.00%	37.50%	31.25%
Resultado Pesquisa Institucional 2011				
Funcionários	13.21%	30.19%	45.28%	11.32%
Professores	30.95%	40.48%	23.81%	4.76%
Discentes	6.17%	26.23%	49.78%	17.83%
Egressos	16.67%	25.00%	50.00%	8.33%
Comunidade	0.00%	44.44%	22.22%	33.33%

Com relação ao conhecimento sobre a composição e a representatividade dos colegiados na Instituição, apenas para a comunidade esse é um quesito considerado ponto de fragilidade. Para funcionários, docentes, discentes e egressos este é um ponto forte. Houve pouca oscilação nos resultados quando comparado aos resultados de 2010. Nesse sentido, é pertinente definir outros meios de comunicação além dos formais, para levar estas informações até seus públicos.

19) Como você percebe as relações entre a mantida (Faculdades) e Mantenedora (FEMA)?

Resultado Pesquisa Institucional 2010				
	Ótima:	Muito boa:	Boa:	Ruim:
Funcionários	26.87%	28.36%	40.30%	4.48%
Professores	25.00%	48.21%	26.79%	0.00%
Discentes	18.13%	37.82%	40.51%	3.54%
Egressos	5.88%	29.41%	64.71%	0.00%
Comunidade	31.25%	12.50%	50.00%	6.25%
Resultado Pesquisa Institucional 2011				
Funcionários	22.64%	45.28%	24.53%	7.55%
Professores	36.90%	35.71%	23.81%	3.57%
Discentes	13.23%	34.42%	48.32%	4.04%
Egressos	8.33%	33.33%	50.00%	8.33%
Comunidade	0.00%	22.22%	33.33%	44.44%

Quanto à percepção dos públicos entrevistados com relação entre as Faculdades e a Mantenedora, os funcionários, professores, discentes e egressos consideraram ponto forte para a Instituição. Quando comparado aos resultados de 2010, a maior oscilação foi na avaliação da comunidade, a qual avaliou como ponto fraco com mais de 44%.

Quadro VI – Resultado da Dimensão VI

Ações programadas na proposta para 2011	Ações realizadas em 2011	Resultados alcançados	
		Fragilidades	Potencialidades
- Proporcionar encontros de socialização, reuniões, a fim de fortalecer a comunicação e a compreensão sobre a estrutura e a sistemática de funcionamento da IES.	- Realizado reuniões de colegiado. - Nos cursos de formação continuada de docentes, dedicava-se uma parcela de tempo para socializar assuntos pertinentes da IES. - Reuniões com líderes de turmas. - Reuniões com turmas de formandos.		
	- A comunicação com relação à composição e representatividade dos colegiados e das coordenações de curso, foi realizada através de portarias, disponibilizadas nos murais das Unidades e no <i>site</i> institucional.	- Conhecimento em relação à composição e representatividade dos colegiados e das coordenações de curso.	

Ações projetadas para suprir as fragilidades em 2012

- No que concerne a composição e a representatividade dos colegiados e das coordenações de curso pode-se utilizar a comunicação formal através de portarias e, sua divulgação nos murais de cada Unidade e no *site* institucional. É importante também, que os coordenadores realizem esta divulgação no momento em que visitam as turmas no início do semestre, nas reuniões de líderes, nas reuniões de colegiado e por meio de murais nas salas de aula.
- Intensificar a comunicação com a comunidade, divulgando as melhorias realizadas.
- Intensificar a participação dos dirigentes da Mantenedora nos eventos promovidos pelas Faculdades e nas reuniões de colegiado, a fim de demonstrar a aproximação entre mantidas e mantenedora.

Dimensão VII - Infraestrutura, ensino, pesquisa

A infraestrutura física influencia diretamente no processo de aprendizagem, proporciona boas condições aos acadêmicos, egressos e comunidade que utilizam-se dos serviços da IES é fundamental. Para isso, é pertinente questioná-los quanto à satisfação das instalações para o ensino e pesquisa, biblioteca, informações e comunicação.

20) Ensino e Pesquisa

Resultado Pesquisa Institucional 2010				
	Ótima:	Muito boa:	Boa:	Ruim:
Funcionários	31.34%	41.79%	26.87%	0.00%
Professores	21.43%	33.93%	44.64%	0.00%
Discentes	16.15%	35.55%	39.66%	8.64%
Egressos	5.88%	29.41%	47.06%	17.65%
Comunidade	25.00%	37.50%	25.00%	12.50%
Resultado Pesquisa Institucional 2011				
Funcionários	24.53%	47.17%	26.42%	1.89%
Professores	26.19%	41.67%	27.38%	4.76%
Discentes	12.44%	31.39%	46.64%	9.53%
Egressos	8.33%	33.33%	50.00%	8.33%
Comunidade	11.11%	22.22%	33.33%	33.33%

No que se refere à infraestrutura relacionada ao Ensino e Pesquisa, os funcionários, professores, discentes e egressos consideraram ponto forte para a Instituição. Quando comparado aos resultados de 2010, a maior oscilação foi na avaliação da comunidade, a qual avaliou como ponto fraco com mais de 33%.

21) Biblioteca

Resultado Pesquisa Institucional 2010				
	Ótima:	Muito boa:	Boa:	Ruim:
Funcionários	34.33%	43.28%	22.39%	0.00%
Professores	21.43%	26.79%	46.43%	5.36%
Discentes	19.69%	28.19%	39.38%	12.75%
Egressos	5.88%	29.41%	47.06%	17.65%
Comunidade	43.75%	0.00%	37.50%	18.75%
Resultado Pesquisa Institucional 2011				

Funcionários	26.42%	47.17%	24.53%	1.89%
Professores	15.48%	44.05%	33.33%	7.14%
Discentes	14.57%	28.14%	42.83%	14.46%
Egressos	8.33%	33.33%	50.00%	8.33%
Comunidade	11.11%	44.44%	22.22%	22.22%

A infraestrutura da biblioteca é avaliada como ponto forte pelos funcionários, professores, discentes e egressos. Teve-se pouca alteração nos resultados comparados ao ano de 2010. Exceto a avaliação da comunidade, a qual avaliou com mais de 22% como fragilidade.

22) Informação e Comunicação

Resultado Pesquisa Institucional 2010				
	Ótima:	Muito boa:	Boa:	Ruim:
Funcionários	25.37%	38.81%	31.34%	4.48%
Professores	17.86%	46.43%	28.57%	7.14%
Discentes	15.86%	36.40%	41.36%	6.37%
Egressos	5.88%	29.41%	41.18%	23.53%
Comunidade	37.50%	25.00%	31.25%	6.25%
Resultado Pesquisa Institucional 2011				
Funcionários	18.87%	41.51%	39.62%	0.00%
Professores	29.76%	33.33%	30.95%	5.95%
Discentes	11.06%	30.50%	44.80%	13.63%
Egressos	25.00%	25.00%	41.67%	8.33%
Comunidade	22.22%	44.44%	11.11%	22.22%

Na avaliação dos funcionários, professores e egressos os resultados da pesquisa quanto à infraestrutura referente à Informação e Comunicação foram melhores do que os resultados de 2010, e considerados como potencialidade. Já na avaliação dos discentes e da comunidade constatou-se um aumento nos indicadores de fragilidade, o que requer maior atenção no planejamento para 2012.

Quadro VII – Resultado da Dimensão VII

Ações programadas na proposta para 2011	Ações realizadas em 2010	Resultados alcançados	
		Fragilidades	Potencialidades
- Infraestrutura do Ensino e Pesquisa e Extensão	- Realização do V Simpósio de Direito Contemporâneo. - Realização da V e VI Mostra	- Infraestrutura do ensino e pesquisa por parte de egressos, discentes e	- Considerada adequada por funcionários e professores.

	<p>de Iniciação Científica do Curso de Administração e Ciências Contábeis.</p> <ul style="list-style-type: none"> - III Jornada Interdisciplinar de Pesquisa. - Aula Magna do Curso de Direito – “Responsabilidade civil do empregador por acidentes do trabalho – aspectos relevantes”, com Desembargador Hugo Carlos Scheuermann - Projeto de Extensão: “Da Dignidade à Plena Cidadania” – curso de Direito - Projeto de Extensão: Espaço Jurídico - Projeto de Extensão: “Direito vai até você: pensando na Justiça Restaurativa como forma de resolução de conflitos na escola” - Projeto de Extensão: “Educação ambiental: Assessoria e consultoria nas organizações” - Curso de Direito - Projeto de Extensão: FEMA no projeto Rondon: lição de vida e de cidadania – Todos os cursos - Grupo de estudos em criminologia – Curso de Direito - Projeto de Pesquisa: “Direito Civil Contemporâneo” – Curso de Direito - Projeto de Pesquisa: “A diversidade dos direitos humanos e os desafios impostos ao Estado: o descompasso entre a produção normativa e a criação de mecanismos de 	<p>comunidade.</p>	
--	--	--------------------	--

	<p>implementação” – Curso de Direito</p> <ul style="list-style-type: none"> - Projeto de Pesquisa: “Execução Penal e Sistema Penitenciário Brasileiro” – curso de Direito - Projeto de Pesquisa: Direitos Humanos e Cidadania – Curso de Direito - Projetos Dirigidos – Resenhas – Curso de Direito - Projetos Dirigidos – Artigos – Curso de Direito - Projetos Dirigidos – Autos Findos – Curso de Direito - Projetos Dirigidos – Cinejus 2011/01, nos dias 21.05, 04.06 e 11.06 – Curso de Direito - Projetos Rondon – Operação Rio dos Siris (Sergipe) e Seridó (Rio Grande do Norte) – atividades em janeiro de 2011 – todos os cursos - Projetos Rondon – Operação Arara Azul (Mato Grosso do Sul) e Oiapoque (Amapá) – atividades em julho de 2011 – todos os cursos - Cátedra de Direito: "Elementos teóricos para a escolha de temas e elaboração de trabalhos científicos" - Oficina de Leitura, Análise Linguística e Produção Textual, nos dias 14 e 28 de maio - 9.ª Jornada e Mostra de Estudos Jurídicos e Sociais; 		
--	---	--	--

	<ul style="list-style-type: none"> - 10º Jornada e Mostra de Estudos Jurídicos e Sociais; - 3º Mostra de Trabalhos Científicos do Curso de Serviço Social. - Aula Inaugural do Serviço Social: Políticas Sociais no Brasil: transferência de renda e/ou ações afirmativas?; - II Seminário de Pesquisa do Curso de Serviço Social; - Projeto de Extensão – Serviço de Atendimento à Mulher (SAM); - Projeto de Extensão – Núcleo de Atendimento ao Cidadão; - Projeto de Extensão – Cáritas – Serviço Social; - Projeto de Extensão – Serviço Social: um olhar para o Idoso; - - Catálogo de Palestras - todos os cursos - Projeto de Extensão – Espaço Acadêmico – publicação semanal de artigos em jornal – todos os cursos; - Encontro de Egressos. - VI Fórum Internacional Empresarial e Contábil. - Aula Inaugural Curso de Administração e Gestão de Recursos Humanos: Atuando para o sucesso; - Projeto de Extensão FEMA Carreiras; - Investimento de aproximadamente 		
--	--	--	--

<p>Investir na qualidade do acervo bibliográfico</p> <p>Infraestrutura da Informação e da Comunicação</p> <p>Infraestrutura da Secretaria/tesouraria</p>	<p>R\$100.000,00 em obras para contemplar os PPCs.</p> <p>- Desenvolvimento de canais de comunicação formal para facilitar a informação.</p>	<p>- Infraestrutura por parte de docentes, egressos, discentes e comunidade.</p> <p>- Modo de passar as informações e comunicação na instituição</p> <p>- Funcionalidade por parte de discentes, egressos e comunidade.</p>	<p>- Aprovação dos funcionários.</p> <p>- Funcionalidade por parte de funcionários e docentes.</p>
--	--	---	--

Ações projetadas para suprir as fragilidades em 2012

- Estruturar e fornecer condições para a constituição de um número maior de grupos de pesquisa;
- Continuar investindo na ampliação e na qualidade do acervo de obras;
- Explorar melhor a comunicação verbal pelo fato dos discentes e da comunidade demonstrar rejeição pela comunicação formal (escrita) nas três últimas avaliações (2009, 2010 e 2011).

Dimensão VIII – Autoavaliação

O trabalho de planejamento e avaliação da autoavaliação institucional é uma constante, a cada avaliação é necessário avaliar os resultados, ajustar os processos da própria avaliação e ter foco (cautela) no momento de estabelecer as ações para corrigir as fragilidades, para que sejam ações viáveis, implementáveis e contribuam para o propósito que é a melhoria contínua.

23) Os resultados da avaliação institucional são divulgados de maneira:

Resultado Pesquisa Institucional 2010				
	Ótima:	Muito boa:	Boa:	Ruim:
Funcionários	20.90%	29.85%	43.28%	5.97%
Professores	23.21%	44.64%	28.57%	3.57%
Discentes	13.46%	34.99%	41.78%	9.77%
Egressos	5.88%	29.41%	64.71%	0.00%
Comunidade	31.25%	18.75%	43.75%	6.25%
Resultado Pesquisa Institucional 2011				
Funcionários	11.32%	35.85%	50.94%	1.89%
Professores	33.33%	44.05%	20.24%	2.38%
Discentes	10.99%	31.84%	47.87%	9.30%
Egressos	16.67%	33.33%	41.67%	8.33%
Comunidade	22.22%	33.33%	11.11%	33.33%

Quanto à maneira de divulgação dos resultados da avaliação institucional, foi classificado como ponto forte da Instituição por funcionários, professores, discentes e egressos, sendo somente considerado ponto fraco o modo de divulgação por parte da comunidade. Percebe-se que houve melhoria nos resultados quando comparados a 2010, exceto o resultado da comunidade. Esta melhora pode estar associada à criação de um folheto (jornal) explicativo da CPA e dos resultados da pesquisa de 2010.

24) As ações de melhoria visando corrigir as fragilidades encontradas são implementadas de maneira:

Resultado Pesquisa Institucional 2010				
	Ótima:	Muito boa:	Boa:	Ruim:
Funcionários	23.88%	41.79%	34.33%	0.00%
Professores	16.07%	51.79%	26.79%	5.36%
Discentes	10.34%	34.84%	48.16%	6.66%
Egressos	5.88%	52.94%	35.29%	5.88%
Comunidade	25.00%	12.50%	50.00%	12.50%
Resultado Pesquisa Institucional 2011				
Funcionários	18.87%	41.51%	35.85%	3.77%

Professores	23.81%	54.76%	19.05%	2.38%
Discentes	7.40%	28.59%	54.93%	9.08%
Egressos	8.33%	41.67%	41.67%	8.33%
Comunidade	22.22%	22.22%	33.33%	22.22%

A implementação em ações de melhoria na Instituição, são vistas como ponto forte para os funcionários, professores, discentes e egressos. Comparado aos resultados de 2010, houve uma elevação no indicador de fragilidade de 12,5% para 22,22%, o que exige maior atenção para o planejamento de 2012.

Quadro VIII – Resultado da Dimensão VIII

Ações programadas na proposta para 2011	Ações realizadas em 2011	Resultados alcançados	
		Fragilidades	Potencialidades
- Conscientizar os segmentos da comunidade acadêmica da importância da avaliação institucional	- Ação realizada através de reuniões, visitas as entidades locais, divulgação em rádio, jornal e newsletter.		
- Esclarecer o processo de avaliação institucional em reuniões com líderes de turmas	- Ação realizada por meio de reunião conduzida pelo Diretor Geral, Supervisora Acadêmica e Coordenação de Curso.		
- Visita as turmas pelo coordenador da CPA e supervisão acadêmica	- Ação realizada pelo Coordenador da CPA e pela Supervisão Acadêmica no mês de abril para distribuir o Jornal da CPA com os resultados de 2010. - Ação realizada pelo Coordenador da CPA e pela Supervisão Acadêmica no mês de outubro com o objetivo de reforçar a importância deste processo.		
- Banner informativo sobre o período de avaliação institucional	- Banner exposto em cada uma das Unidades divulgando o processo de avaliação.		

- Convite <i>on line</i> às empresas onde egressos atuam para que respondam ao formulário de avaliação	- Convite enviado às empresas da região, por meio da Associação Comercial, Sindicatos, Cooperativas e pelo próprio banco de dados da IES.		
- Reunião com docentes e envio de <i>email</i> com informações sobre o período de avaliação, solicitando sua participação.	- Convite realizado nas reuniões de colegiado, nos encontros de formação docente, via correio eletrônico e por contato pessoal.		
- Reunião com os funcionários para explicar o objetivo da avaliação e distribuição das senhas para participar da pesquisa	- Ação realizada com os funcionários para incentivar a participação na avaliação institucional.		
- Divulgação para a comunidade pelos meios de comunicação, eventos e estabelecimentos comerciais.	- Resultados foram divulgados por meio de explanação pelo Coordenador da CPA para as turmas e distribuição de Jornal com os resultados da CPA. - O Relatório da CPA 2010 está disponível na sua totalidade no <i>site</i> institucional.	- Resultados divulgados aos discentes.	- Resultados divulgados aos professores, funcionários, egressos e comunidade.
		Implementação de ações de melhoria para corrigir fragilidades encontradas (comunidade)	Implementação de ações de melhoria para corrigir fragilidades encontradas

Ações projetadas para suprir as fragilidades em 2012

- *Banner* ou cartaz informativo em sala de aula para avisar aos discentes que já estão disponíveis os resultados da avaliação institucional;
- Divulgação dos resultados por meio de material impresso na recepção ou biblioteca da Instituição;
- Palestra com a Direção, coordenadores de curso e professores para divulgar aos alunos os resultados da avaliação.
- Distribuição de Jornal explicativo da CPA com os resultados da pesquisa de 2011.

Dimensão IX - Atendimento a estudantes e egressos

As políticas de atendimento ao estudante, ao egresso, bem como à comunidade são fundamentais para o crescimento e fortalecimento dos cursos e da IES. Por isso, este atendimento deve ser realizado de maneira satisfatória por todos os envolvidos no processo como: Supervisão Acadêmica e Direção Geral, Coordenação de Curso, Secretaria/Tesouraria, Biblioteca e Recepção.

25) Secretaria/tesouraria

Resultado Pesquisa Institucional 2010				
	Ótima:	Muito boa:	Boa:	Ruim:
Funcionários	29.85%	50.75%	19.40%	0.00%
Professores	33.93%	46.43%	19.64%	0.00%
Discentes	30.31%	39.38%	27.34%	2.97%
Egressos	5.88%	41.18%	41.18%	11.76%
Comunidade	37.50%	25.00%	31.25%	6.25%
Resultado Pesquisa Institucional 2011				
Funcionários	30.19%	41.51%	28.30%	0.00%
Professores	42.86%	40.48%	15.48%	1.19%
Discentes	22.76%	39.80%	33.41%	4.04%
Egressos	8.33%	16.67%	66.67%	8.33%
Comunidade	22.22%	11.11%	44.44%	22.22%

Com relação à pesquisa feita sobre a infraestrutura da Secretaria/Tesouraria, verificou-se que funcionários, professores, discentes e egressos classificam como “força” da Instituição esse fator. Ao comparar com o resultado da pesquisa de 2010 o público que teve maior alteração no percentual foi a comunidade que avaliou este item com 6,25% de fragilidade e em 2011 passou para 22,22%.

26) Biblioteca

Resultado Pesquisa Institucional 2010				
	Ótima:	Muito boa:	Boa:	Ruim:
Funcionários	37.31%	49.25%	13.43%	0.00%
Professores	33.93%	46.43%	19.64%	0.00%
Discentes	39.80%	32.29%	24.36%	3.54%
Egressos	11.76%	41.18%	47.06%	0.00%
Comunidade	50.00%	18.75%	25.00%	6.25%
Resultado Pesquisa Institucional 2011				
Funcionários	39.62%	45.28%	15.09%	0.00%
Professores	45.24%	38.10%	16.67%	0.00%
Discentes	29.26%	36.66%	28.92%	5.16%
Egressos	0.00%	33.33%	50.00%	16.67%

Comunidade	33.33%	22.22%	11.11%	33.33%
------------	---------------	---------------	---------------	---------------

Quanto ao atendimento a estudantes e egressos na biblioteca, os resultados são semelhantes à questão 25, funcionários, professores, discentes e egressos consideram como ponto forte. E, para a comunidade houve um aumento do percentual “fragilidade” de 6,25% para 33,33% quando comparado a 2010.

27) Supervisão Acadêmica/Direção

Resultado Pesquisa Institucional 2010				
	Ótima:	Muito boa:	Boa:	Ruim:
Funcionários	31.34%	46.27%	22.39%	0.00%
Professores	50.00%	32.14%	17.86%	0.00%
Discentes	23.80%	38.81%	33.00%	4.39%
Egressos	5.88%	41.18%	52.94%	0.00%
Comunidade	37.50%	25.00%	31.25%	6.25%
Resultado Pesquisa Institucional 2011				
Funcionários	37.74%	39.62%	22.64%	0.00%
Professores	59.52%	27.38%	13.10%	0.00%
Discentes	23.77%	38.34%	32.62%	5.27%
Egressos	16.67%	41.67%	33.33%	8.33%
Comunidade	22.22%	11.11%	44.44%	22.22%

No quesito Supervisão Acadêmica/Direção, foi possível identificar que para 100% de funcionários e professores esse é um ponto que continua sendo avaliado como forte da Instituição. Quanto aos discentes, egressos e comunidade, o percentual de insatisfação aumentou quando comparado a 2010. Mas, mesmo com esta elevação continua sendo considerado como ponto forte.

28) Recepção

Resultado Pesquisa Institucional 2010				
	Ótima:	Muito boa:	Boa:	Ruim:
Funcionários	41.79%	40.30%	17.91%	0.00%
Professores	57.14%	28.57%	14.29%	0.00%
Discentes	45.33%	32.72%	20.11%	1.84%
Egressos	11.76%	35.29%	52.94%	0.00%
Comunidade	37.50%	25.00%	31.25%	6.25%
Resultado Pesquisa Institucional 2011				
Funcionários	35.85%	30.19%	22.64%	11.32%

Professores	54.76%	33.33%	11.90%	0.00%
Discentes	28.14%	37.67%	30.72%	3.48%
Egressos	25.00%	41.67%	25.00%	8.33%
Comunidade	22.22%	11.11%	44.44%	22.22%

O índice de aprovação no atendimento a estudantes e egressos na recepção da Instituição, foi considerado como “força” para todos os públicos pesquisados. Mas, é preciso ter atenção na elevação dos resultados considerados “fragilidade” para os funcionários, egressos e comunidade.

29) Coordenação de Curso

Resultado Pesquisa Institucional 2010				
	Ótima:	Muito boa:	Boa:	Ruim:
Funcionários	35.82%	37.31%	26.87%	0.00%
Professores	37.50%	46.43%	14.29%	1.79%
Discentes	23.94%	34.70%	32.29%	9.07%
Egressos	11.76%	35.29%	52.94%	0.00%
Comunidade	37.50%	25.00%	31.25%	6.25%
Resultado Pesquisa Institucional 2011				
Funcionários	32.08%	39.62%	26.42%	1.89%
Professores	65.48%	23.81%	9.52%	1.19%
Discentes	30.16%	36.88%	28.25%	4.71%
Egressos	25.00%	41.67%	25.00%	8.33%
Comunidade	22.22%	11.11%	44.44%	22.22%

No quesito atendimento a alunos e egressos por parte da coordenação de curso, para todos os públicos foi considerado como “força”. Ao comparar com os resultados da pesquisa de 2010 cabe destacar atenção para a elevação do percentual “fragilidade” para os egressos e para a comunidade.

Quadro IX – Resultado da Dimensão IX

Ações programadas na proposta para 2011	Ações realizadas em 2011	Resultados alcançados	
		Fragilidades	Potencialidades
- Pesquisa de egressos atuantes na área de formação e nível de satisfação da empresa com esse profissional	- Ação vem sendo realizada pela FEMA Carreiras que acompanha o egresso por três anos após a conclusão do curso.		
- Consolidação do Núcleo de Apoio Pedagógico - NAP	- O NAP se consolidou por meio da sua atuação em 2011:		

	<ul style="list-style-type: none"> - Formação continuada docente: uma andragogia no Contemporâneo Educacional (fev/2011). - Formação continuada docente: Normas FEMA – elaboração de resenhas e artigos (abr/2011). - Formação continuada docente: Dinâmicas de sala de aula (jul/2011). - Formação continuada docente: Normas FEMA – elaboração de resenhas e artigos (ago/2011). - Análise do PPC - Curso Direito. - Análise do PPC - Curso Serviço Social - Atividade de acolhida para todos os acadêmicos ingressantes no 1º semestre 2011, com entrega e explicação do Guia Acadêmico 2011. - Atividade de acolhida para todos os acadêmicos ingressantes no 2º semestre 2011, com entrega e explicação do Guia Acadêmico 2011. - Reunião de Avaliação Geral do Curso - Formandos 17º Turma de Administração - Reunião de Avaliação Geral do Curso - Formandos 18º Turma de Administração - Reunião de Avaliação Geral do Curso - Formandos 44º Turma de C. Contábeis - Reunião de Avaliação Geral do Curso - Formandos 45º Turma 		
--	--	--	--

	<p>de C. Contábeis</p> <ul style="list-style-type: none"> - Reunião de Avaliação Geral do Curso - Formandos 4º Turma de S. Social - Reunião de Avaliação Geral do Curso - Formandos 1º Turma de Direito - Reunião de Avaliação Geral do Curso - Formandos 2º Turma de Direito - Participação no Projeto FEMA Carreiras 		
- Divulgação de convênios (FIES, APLUB, ProUni)	- Ação realizada por meio de visita as turmas para divulgar os convênios e financiamentos.		
- Fortalecer os mecanismos de nivelamento dos discentes com as disciplinas do ciclo básico e acompanhamento de monitores	- Estímulo pela coordenação de curso e por parte dos professores, para a participação dos acadêmicos nos testes de sondagem dos conteúdos do ciclo básico e, incentivo para realização das oficinas destes conteúdos.		
			- Atendimento na Secretaria/ tesouraria
			- Atendimento na biblioteca
			- Atendimento da Recepção da Instituição
			- Atendimento da Coordenação de curso
			- Atendimento da Supervisão Acadêmica/ Direção

Ações projetadas para suprir as fragilidades em 2012

- Continuar investindo nos cursos de formação continuada, visando o aprimoramento contínuo;
- Aprimorar a comunicação com a finalidade de diminuir os ruídos.
- Investir na capacitação dos colaboradores do setor técnico-administrativo, principalmente os que atuam na secretaria, com o objetivo de elevar a qualidade no atendimento;
- Continuar realizando reuniões de avaliação com as turmas de formandos.

Dimensão X – Sustentabilidade

A transparência quanto à situação financeira, orçamento e investimentos são de grande valia principalmente pela FEMA ser uma IES de natureza privada e sua fonte de receita provir exclusivamente das mensalidades dos acadêmicos.

30) Os investimentos para atendimento de necessidades operacionais da Instituição podem ser considerados:

Resultado Pesquisa Institucional 2010				
	Ótima:	Muito boa:	Boa:	Ruim:
Funcionários	34.33%	37.31%	26.87%	1.49%
Professores	23.21%	46.43%	30.36%	0.00%
Discentes	13.03%	38.67%	44.05%	4.25%
Egressos	11.76%	35.29%	52.94%	0.00%
Comunidade	37.50%	25.00%	31.25%	6.25%
Resultado Pesquisa Institucional 2011				
Funcionários	16.98%	47.17%	33.96%	1.89%
Professores	25.00%	46.43%	23.81%	4.76%
Discentes	7.74%	33.97%	53.25%	5.04%
Egressos	25.00%	41.67%	25.00%	8.33%
Comunidade	22.22%	11.11%	44.44%	22.22%

Com relação aos investimentos para atendimento de necessidades operacionais da Instituição, funcionários, professores, discentes e egressos continuam avaliando como “força” da Instituição. A avaliação da comunidade requer atenção, pelo fato das fragilidades que em 2010 tinha um percentual de 6,25% em 2011 está com 22,22%.

31) Seu conhecimento sobre a representação dos docentes e discentes na elaboração dos orçamentos pode ser considerado:

Resultado Pesquisa Institucional 2010				
	Ótima:	Muito boa:	Boa:	Ruim:
Professores	14.29%	23.21%	37.50%	25.00%
Discentes	8.36%	25.50%	49.58%	16.57%
Resultado Pesquisa Institucional 2011				
Professores	19.05%	35.71%	29.76%	15.48%
Discentes	6.61%	23.88%	51.35%	18.16%

No quesito “conhecimento sobre a representação dos docentes e discentes na elaboração dos orçamentos” constatou-se que houve melhora na satisfação dos funcionários e uma elevação na insatisfação dos docentes, quando comparado aos resultados de 2010. Tal resultado, exige maior atenção na formulação das estratégias para o ano de 2012.

Quadro X – Resultado da Dimensão X

Ações programadas na proposta para 2011	Ações realizadas em 2011	Resultados alcançados	
		Fragilidades	Potencialidades
- Intensificar a divulgação das demonstrações financeiras e do orçamento das Faculdades Integradas Machado de Assis	- Divulgação realizada nas reuniões do CAS (Conselho de Administração Superior), sendo que este é composto por docentes, discentes, comunidade, direção.	- Conhecimento sobre a representação dos docentes e discentes na elaboração do orçamento da Instituição.	- Investimento no atendimento de necessidades operacionais.

Ações projetadas para suprir as fragilidades em 2012

- Mostrar aos professores e discentes, a importância da sua colaboração para elaborar o orçamento da Instituição, por meio de palestras, reuniões, correio eletrônico, informações no *site* da Instituição.
- Disponibilizar o orçamento no mural da sala dos professores, local onde circula professores e funcionários.

O planejamento e a elaboração de orçamentos são componentes fundamentais do gerenciamento de desempenho de qualquer instituição, porque representam um meio de traduzir as estratégias em um conjunto coerente de iniciativas e fornecer uma base para avaliação e alinhamento

dos objetivos. Trata-se de um processo que deve ser colaborativo, um diálogo estruturado sobre a futura direção da instituição.

IV - INCORPORAÇÕES DOS RESULTADOS OBTIDOS NO PLANEJAMENTO DA GESTÃO ACADÊMICO-ADMINISTRATIVA

A avaliação institucional, antes de ser um instrumento aplicado por força de lei, começou a ser para as Faculdades Integradas Machado de Assis, a partir de 2009, um instrumento de melhoria contínua da qualidade. Pretende-se aprimorar o processo de avaliação de forma que o seu resultado seja cada vez mais útil na tomada de decisões, no sentido de cumprir com a missão estabelecida no Plano de Desenvolvimento Institucional.

V - CONSIDERAÇÕES FINAIS

5.1 FORMAS DE DIVULGAÇÃO DOS RESULTADOS PARA O CORPO SOCIAL

O relatório da CPA, na íntegra, será amplamente divulgado através dos meios de comunicação disponíveis, a todo o corpo social das Faculdades Integradas Machado de Assis. Dentre esses meios estão a divulgação por e-mail, reuniões de núcleo docente estruturante, site, biblioteca.

Além disso, criou-se um jornal que sintetiza os principais resultados da avaliação institucional.

5.2 DIFICULDADES E FACILIDADES ENCONTRADAS NO PERCURSO DESTA ETAPA

Dentre as dificuldades encontradas estão:

1 – Baixa adesão de egressos e comunidade;

Dentre as facilidades encontradas estão:

1 – Cumprimento do cronograma de avaliação;

2 – Comprometimento da maior parte dos envolvidos;

3 – Agilidade do sistema de geração de dados;

4 – Possibilidade de utilização das informações obtidas para a melhoria nos processos acadêmicos.

5.3 CRÍTICAS E SUGESTÕES PARA APRIMORAR O PROCESSO

Para o novo processo de avaliação pretende-se:

- 1 – Revisar os questionários;
- 2 – Definir estratégias para conseguir maior adesão por parte de egressos e da comunidade.

Santa Rosa, 30 de março de 2012.

Assinaturas:

Coordenador(a) da CPA:

Membros da CPA:

Andréio Márcio Cacemot

Mauro J. Gomes

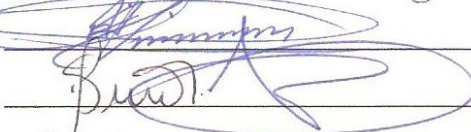
Bianca Jamis Diehl

Regina Azevedo

Luete S. Zattias

Danielle Teófilo

Carla Guadagnin Rossi



Roseli Maria Torres

Regino Luiz Cristóvão Stoff

ANEXO I

AVALIAÇÃO INSTITUCIONAL DOCENTES 2011

I - A missão e o plano de desenvolvimento institucional;

- 1) O Plano de Desenvolvimento Institucional é disponibilizado a todos de maneira:
() ótima () muito boa () boa () ruim

Seus comentários:

- 2) Seu conhecimento em relação à missão da FEMA é:
() ótimo () muito bom () bom () ruim

Seus comentários:

II - A política para o ensino, a pesquisa, a pós-graduação, a extensão e as respectivas formas de operacionalização, incluídos os procedimentos para estímulo à produção acadêmica, as bolsas de pesquisa, de monitoria e demais modalidades;

- 3) Seu empenho em buscar informações sobre os Cursos de Pós-Graduação oferecidos pela FEMA é:
() ótimo () muito bom () bom () ruim

Seus comentários:

- 4) Seu empenho em buscar informações sobre os Cursos de Extensão oferecidos pela FEMA é:
() ótimo () muito bom () bom () ruim

Seus comentários:

- 5) A preocupação por parte da Instituição em implantar atividades de monitoria pode ser considerada:
() ótima () muito boa () boa () ruim

Seus comentários:

- 6) O estímulo à produção científica pode ser considerado:
() ótimo () muito bom () bom () ruim

Seus comentários:

III - A responsabilidade social da instituição, considerada especialmente no que se refere a sua contribuição em relação à inclusão social, ao desenvolvimento econômico e social, à defesa do meio ambiente, da memória cultural, da produção artística e do patrimônio cultural;

- 7) Os critérios de oferta de Bolsas, Créditos e descontos que possibilitam a inclusão de pessoas no meio acadêmico, podem ser considerados:

() ótimos () muito bons () bons () ruins

Seus comentários:

- 8) Em relação ao cumprimento de sua responsabilidade social a FEMA pode ser considerada:

() ótima () muito boa () boa () ruim

Seus comentários:

- 9) A participação da FEMA no desenvolvimento econômico e social de Santa Rosa e Região pode ser considerada?

() ótima () muito boa () boa () ruim

Seus comentários:

IV - A comunicação com a sociedade;

- 10) A eficiência dos meios de comunicação e o acesso à informação é:

() ótima () muito boa () boa () ruim

Seus comentários:

V - As políticas de pessoal, as carreiras do corpo docente e do corpo técnico-administrativo, seu aperfeiçoamento, desenvolvimento profissional e suas condições de trabalho;

- 11) A forma de operacionalização do Plano de Carreira Docente pode ser considerada:

() ótima () muito boa () boa () ruim

Seus comentários:

- 12) Seu conhecimento sobre o acesso aos benefícios das políticas de aperfeiçoamento profissional pode ser considerado?

() ótimo () muito bom () bom () ruim

Seus comentários:

- 13) As condições de trabalho podem ser consideradas:

() ótimas () muito boas () boas () ruins

Seus comentários:

VI - Organização e gestão da instituição, especialmente o funcionamento e representatividade dos colegiados, sua independência e autonomia na relação com a mantenedora, e a participação dos segmentos da comunidade universitária nos processos decisórios;

- 14) Seu conhecimento em relação à composição e a representatividade dos colegiados (NDE*, CAS**, CPA***, Coordenação de Curso) é:

() ótimo () muito bom () bom () ruim

* Núcleo Docente Estruturante

** Conselho de Administração Superior

*** Comissão Própria de Avaliação

Seus comentários:

- 15) Como você percebe as relações entre a mantida (Faculdades) e Mantenedora (FEMA)?

() ótimas () muito boas () boas () ruins

Seus comentários:

VII - Infraestrutura física, especialmente a de ensino e de pesquisa, biblioteca, recursos de informação e comunicação;

A Infraestrutura física quanto à:

- 16) Ensino e Pesquisa

() ótimas () muito boas () boas () ruins

Seus comentários:

- 17) Biblioteca

() ótimas () muito boas () boas () ruins

Seus comentários:

- 18) Informação e Comunicação

() ótimas () muito boas () boas () ruins () péssimas

Seus comentários:

VIII - Planejamento e avaliação, especialmente os processos, resultados e eficácia da autoavaliação institucional;

19) Os resultados da avaliação institucional são divulgados de maneira:

() ótima () muito boa () boa () ruim

Seus comentários:

20) As ações de melhoria visando corrigir as fragilidades encontradas são implementadas de maneira:

() ótima () muito boa () boa () ruim

Seus comentários:

IX - Políticas de atendimento aos estudantes;

O atendimento ao estudante pode ser considerado em relação à:

21) Secretaria/tesouraria

() ótimo () muito bom () bom () ruim

Seus comentários:

22) Biblioteca

() ótimo () muito bom () bom () ruim

Seus comentários:

23) Supervisão Acadêmica/Direção

() ótimo () muito bom () bom () ruim

Seus comentários:

24) Recepção

() ótimo () muito bom () bom () ruim

Seus comentários:

25) Coordenação de Curso

() ótimo () muito bom () bom () ruim

Seus comentários:

X - Sustentabilidade financeira, tendo em vista o significado social da continuidade dos compromissos na oferta da educação superior;

26) Os investimentos para atendimento de necessidades operacionais da Instituição podem ser considerados:

() ótimos () muito bons () bons () ruins

Seus comentários:

27) Seu conhecimento sobre a representação dos docentes e discentes na elaboração dos orçamentos pode ser considerado:

() ótima () muito boa () boa () ruim

Seus comentários:

ANEXO II

AValiação Institucional Discentes 2011

I - A missão e o plano de desenvolvimento institucional;

- 1) O Plano de Desenvolvimento Institucional é disponibilizado a todos de maneira:
() ótima () muito boa () boa () ruim

Seus comentários:

- 2) Seu conhecimento em relação à missão da FEMA é:
() ótimo () muito bom () bom () ruim

Seus comentários:

II - A política para o ensino, a pesquisa, a pós-graduação, a extensão e as respectivas formas de operacionalização, incluídos os procedimentos para estímulo à produção acadêmica, as bolsas de pesquisa, de monitoria e demais modalidades;

- 3) Seu empenho em buscar informações sobre os Cursos de Pós-Graduação oferecidos pela FEMA é:
() ótimo () muito bom () bom () ruim

Seus comentários:

- 4) Seu empenho em buscar informações sobre os Cursos de Extensão oferecidos pela FEMA é:
() ótimo () muito bom () bom () ruim

Seus comentários:

- 5) Sua disciplina em relação à leitura dos editais de oferta de bolsa para pesquisa é:
() ótima () muito boa () boa () ruim

Seus comentários:

- 6) A preocupação por parte da Instituição em implantar atividades de monitoria pode ser considerada:
() ótima () muito boa () boa () ruim

Seus comentários:

- 7) O estímulo à produção científica pode ser considerado:
() ótimo () muito bom () bom () ruim

Seus comentários:

III - A responsabilidade social da instituição, considerada especialmente no que se refere a sua contribuição em relação à inclusão social, ao desenvolvimento econômico e social, à defesa do meio ambiente, da memória cultural, da produção artística e do patrimônio cultural;

- 8) Os critérios de oferta de Bolsas, Créditos e descontos que possibilitam a inclusão de pessoas no meio acadêmico, podem ser considerados?
() ótimos () muito bons () bons () ruins

Seus comentários:

- 9) Em relação ao cumprimento de sua responsabilidade social a FEMA pode ser considerada:
() ótima () muito boa () boa () ruim

Seus comentários:

- 10) A participação da FEMA no desenvolvimento econômico e social de Santa Rosa e Região pode ser considerada?
() ótima () muito boa () boa () ruim

Seus comentários:

IV - A comunicação com a sociedade;

- 11) A eficiência dos meios de comunicação e o acesso à informação é:
() ótima () muito boa () boa () ruim

Seus comentários:

V - As políticas de pessoal, as carreiras do corpo docente e do corpo técnico-administrativo, seu aperfeiçoamento, desenvolvimento profissional e suas condições de trabalho;

- 12) A qualificação do corpo docente e do corpo técnico-administrativo da FEMA pode ser considerada?
() ótima () muito boa () boa () ruim

Seus comentários:

VI - Organização e gestão da instituição, especialmente o funcionamento e representatividade dos colegiados, sua independência e autonomia na relação com a mantenedora, e a participação dos segmentos da comunidade universitária nos processos decisórios;

13) Seu conhecimento em relação à composição e representatividade dos colegiados (NDE*, CAS**, CPA***, Coordenação de Curso) é:

() ótimo () muito bom () bom () ruim

* Núcleo Docente Estruturante

** Conselho de Administração Superior

*** Comissão Própria de Avaliação

Seus comentários:

14) Como você percebe as relações entre a mantida (Faculdades) e Mantenedora (FEMA)?

() ótimas () muito boas () boas () ruins

Seus comentários:

VII - Infraestrutura física, especialmente a de ensino e de pesquisa, biblioteca, recursos de informação e comunicação;

A Infraestrutura física quanto à:

15) Ensino e Pesquisa

() ótimas () muito boas () boas () ruins

Seus comentários:

16) Biblioteca

() ótimas () muito boas () boas () ruins

Seus comentários:

17) Informação e Comunicação

() ótimas () muito boas () boas () ruins () péssimas

Seus comentários:

VIII - Planejamento e avaliação, especialmente os processos, resultados e eficácia da autoavaliação institucional;

18) Os resultados da avaliação institucional são divulgados de maneira:

() ótima () muito boa () boa () ruim

Seus comentários:

19) As ações de melhoria visando corrigir as fragilidades encontradas são implementadas de maneira:

() ótima () muito boa () boa () ruim

Seus comentários:

IX - Políticas de atendimento aos estudantes;

O atendimento ao estudante pode ser considerado em relação à:

20) Secretaria/tesouraria

() ótimo () muito bom () bom () ruim

Seus comentários:

21) Biblioteca

() ótimo () muito bom () bom () ruim

Seus comentários:

22) Supervisão Acadêmica/Direção

() ótimo () muito bom () bom () ruim

Seus comentários:

23) Recepção

() ótimo () muito bom () bom () ruim

Seus comentários:

24) Coordenação de Curso

() ótimo () muito bom () bom () ruim

Seus comentários:

X - Sustentabilidade financeira, tendo em vista o significado social da continuidade dos compromissos na oferta da educação superior;

25) Os investimentos para atendimento de necessidades operacionais da Instituição podem ser considerados:

() ótimos () muito bons () bons () ruins

Seus comentários:

26) Seu conhecimento sobre a representação dos docentes e discentes na elaboração dos orçamentos pode ser considerado :

() ótima () muito boa () boa () ruim

Seus comentários:

AVALIAÇÃO INSTITUCIONAL FUNCIONÁRIOS 2011

I - A missão e o plano de desenvolvimento institucional;

- 1) O Plano de Desenvolvimento Institucional é disponibilizado a todos de maneira:
() ótima () muito boa () boa () ruim

Seus comentários:

- 2) Seu conhecimento em relação à missão da FEMA é:
() ótimo () muito bom () bom () ruim

Seus comentários:

II - A política para o ensino, a pesquisa, a pós-graduação, a extensão e as respectivas formas de operacionalização, incluídos os procedimentos para estímulo à produção acadêmica, bolsas de pesquisa, de monitoria e demais modalidades;

- 3) Seu empenho em buscar informações sobre os Cursos de Pós-Graduação oferecidos pela FEMA é:
() ótimo () muito bom () bom () ruim

Seus comentários:

- 4) Seu empenho em buscar informações sobre os Cursos de Extensão oferecidos pela FEMA é:
() ótimo () muito bom () bom () ruim

Seus comentários:

III - A responsabilidade social da instituição, considerada especialmente no que se refere sua contribuição em relação à inclusão social, ao desenvolvimento econômico e social, à defesa do meio ambiente, da memória cultural, da produção artística e do patrimônio cultural;

- 5) A divulgação dos cursos de Pós-Graduação pode ser considerada:
() ótima () muito boa () boa () ruim

Seus comentários:

- 6) Os critérios de oferta de Bolsas, Créditos e descontos que possibilitam a inclusão de pessoas no meio acadêmico, podem ser considerados?
() ótimos () muito bons () bons () ruins

Seus comentários:

- 7) Em relação ao cumprimento de sua responsabilidade social a FEMA pode ser considerada:
() ótima () muito boa () boa () ruim

Seus comentários:

- 8) A participação da FEMA no desenvolvimento econômico e social de Santa Rosa e Região pode ser considerada:
() ótima () muito boa () boa () ruim

Seus comentários:

IV - A comunicação com a sociedade;

- 9) A eficiência dos meios de comunicação e o acesso à informação é:
() ótima () muito boa () boa () ruim

Seus comentários:

V - As políticas de pessoal, as carreiras do corpo docente e do corpo técnico-administrativo, seu aperfeiçoamento, desenvolvimento profissional e suas condições de trabalho;

- 10) A forma de operacionalização do Plano de Cargos e Salários pode ser considerada:
() ótima () muito boa () boa () ruim

Seus comentários:

- 11) Seu conhecimento sobre o acesso aos benefícios das políticas de aperfeiçoamento profissional pode ser considerado:
() ótimo () muito bom () bom () ruim

Seus comentários:

- 12) As condições de trabalho podem ser consideradas:
() ótimas () muito boas () boas () ruins

Seus comentários:

VI - Organização e gestão da instituição, especialmente o funcionamento e representatividade dos colegiados, sua independência e autonomia na relação com a mantenedora, e a participação dos segmentos da comunidade universitária nos processos decisórios;

- 13) Seu conhecimento em relação à composição e representatividade dos colegiados (NDE*, CAS**, CPA***, Coordenação de Curso) é:

() ótimo () muito bom () bom () ruim

* Núcleo Docente Estruturante

** Conselho de Administração Superior

*** Comissão Própria de Avaliação

Seus comentários:

- 14) Como você percebe as relações entre a mantida (Faculdades) e Mantenedora (FEMA)?

() ótimas () muito boas () boas () ruins

Seus comentários:

VII - Infraestrutura física, especialmente a de ensino e de pesquisa, biblioteca, recursos de informação e comunicação;

A Infraestrutura física quanto à:

- 15) Ensino e Pesquisa

() ótimas () muito boas () boas () ruins

Seus comentários:

- 16) Biblioteca

() ótimas () muito boas () boas () ruins

Seus comentários:

- 17) Informação e Comunicação

() ótimas () muito boas () boas () ruins () péssimas

Seus comentários:

VIII - Planejamento e avaliação, especialmente os processos, resultados e eficácia da autoavaliação institucional;

- 18) Os resultados da avaliação institucional são divulgados de maneira:

() ótima () muito boa () boa () ruim

Seus comentários:

- 19) As ações de melhoria visando corrigir as fragilidades encontradas são implementadas de maneira:

() ótima () muito boa () boa () ruim

Seus comentários:

IX - Políticas de atendimento aos estudantes;

O atendimento ao estudante pode ser considerado em relação à:

20) Secretaria/tesouraria

() ótimo () muito bom () bom () ruim

Seus comentários:

21) Biblioteca

() ótimo () muito bom () bom () ruim

Seus comentários:

22) Supervisão Acadêmica/Direção

() ótimo () muito bom () bom () ruim

Seus comentários:

23) Recepção

() ótimo () muito bom () bom () ruim

Seus comentários:

24) Coordenação de Curso

() ótimo () muito bom () bom () ruim

Seus comentários:

X - Sustentabilidade financeira, tendo em vista o significado social da continuidade dos compromissos na oferta da educação superior;

25) Os investimentos para atendimento de necessidades operacionais da Instituição podem ser considerados:

() ótimos () muito bons () bons () ruins

Seus comentários:

AValiação INSTITUCIONAL EGRESSOS 2011

I - A missão e o plano de desenvolvimento institucional;

- 1) Seu conhecimento em relação à missão da FEMA é:
() ótimo () muito bom () bom () ruim

Seus comentários:

II - A política para o ensino, a pesquisa, a pós-graduação, a extensão e as respectivas formas de operacionalização, incluídos os procedimentos para estímulo à produção acadêmica, bolsas de pesquisa, de monitoria e demais modalidades;

- 2) Seu empenho em buscar informações sobre os Cursos de Pós-Graduação oferecidos pela FEMA é:
() ótimo () muito bom () bom () ruim

Seus comentários:

- 3) Seu empenho em buscar informações sobre os Cursos de Extensão oferecidos pela FEMA é:
() ótimo () muito bom () bom () ruim

Seus comentários:

- 4) O estímulo à produção científica pode ser considerado:
() ótimo () muito bom () bom () ruim

Seus comentários:

III - A responsabilidade social da instituição, considerada especialmente no que se refere a sua contribuição em relação à inclusão social, ao desenvolvimento econômico e social, à defesa do meio ambiente, da memória cultural, da produção artística e do patrimônio cultural;

- 5) A divulgação dos cursos de Pós-Graduação pode ser considerada:
() ótima () muito boa () boa () ruim

Seus comentários:

- 6) Os critérios de oferta de Bolsas, Créditos e descontos que possibilitam a inclusão de pessoas no meio acadêmico, podem ser considerados:
() ótimos () muito bons () bons () ruins

Seus comentários:

- 7) Em relação ao cumprimento de sua responsabilidade social a FEMA pode ser considerada:
() ótima () muito boa () boa () ruim

Seus comentários:

- 8) A participação da FEMA no desenvolvimento econômico e social de Santa Rosa e Região pode ser considerada:
() ótima () muito boa () boa () ruim

Seus comentários:

IV - A comunicação com a sociedade;

- 9) A eficiência dos meios de comunicação e o acesso à informação é:
() ótima () muito boa () boa () ruim

Seus comentários:

- 10) Você considera os Mecanismos (on-line) para cadastro e identificação de egressos?
() ótimos () muito bons () bons () ruins

Seus comentários:

VI - Organização e gestão da instituição, especialmente o funcionamento e representatividade dos colegiados, sua independência e autonomia na relação com a mantenedora, e a participação dos segmentos da comunidade universitária nos processos decisórios;

- 11) Seu conhecimento em relação à composição e representatividade dos colegiados (NDE*, CAS**, CPA***, Coordenação de Curso) é:

() ótimo () muito bom () bom () ruim

* Núcleo Docente Estruturante

** Conselho de Administração Superior

*** Comissão Própria de Avaliação

Seus comentários:

- 12) Como você percebe as relações entre a mantida (Faculdades) e Mantenedora (FEMA)?
() ótimas () muito boas () boas () ruins

Seus comentários:

VII - Infraestrutura física, especialmente a de ensino e de pesquisa, biblioteca, recursos de informação e comunicação;

A Infraestrutura física quanto à:

13) Ensino e Pesquisa

() ótimas () muito boas () boas () ruins

Seus comentários:

14) Biblioteca

() ótimas () muito boas () boas () ruins

Seus comentários:

15) Informação e Comunicação

() ótimas () muito boas () boas () ruins

Seus comentários:

VIII - Planejamento e avaliação, especialmente os processos, resultados e eficácia da autoavaliação institucional;

16) Os resultados da avaliação institucional são divulgados de maneira:

() ótima () muito boa () boa () ruim

Seus comentários:

17) As ações de melhoria visando corrigir as fragilidades encontradas são implementadas de maneira:

() ótima () muito boa () boa () ruim

Seus comentários:

IX - Políticas de atendimento aos estudantes;

O atendimento ao estudante pode ser considerado em relação à:

18) Secretaria/tesouraria

() ótimo () muito bom () bom () ruim

Seus comentários:

19) Biblioteca

() ótimo () muito bom () bom () ruim

Seus comentários:

20) Supervisão Acadêmica/Direção

() ótimo () muito bom () bom () ruim

Seus comentários:

21) Recepção

() ótimo () muito bom () bom () ruim

Seus comentários:

22) Coordenação de Curso

() ótimo () muito bom () bom () ruim

Seus comentários:

X - Sustentabilidade financeira, tendo em vista o significado social da continuidade dos compromissos na oferta da educação superior;

23) Os investimentos para atendimento de necessidades operacionais da Instituição podem ser considerados:

() ótimos () muito bons () bons () ruins

Seus comentários:

AVALIAÇÃO INSTITUCIONAL COMUNIDADE 2011

I - A missão e o plano de desenvolvimento institucional;

- 1) Seu conhecimento em relação à missão da FEMA é:
() ótimo () muito bom () bom () ruim

Seus comentários:

II - A política para o ensino, a pesquisa, a pós-graduação, a extensão e as respectivas formas de operacionalização, incluídos os procedimentos para estímulo à produção acadêmica, bolsas de pesquisa, de monitoria e demais modalidades;

- 2) Seu empenho em buscar informações sobre os Cursos de Pós-Graduação oferecidos pela FEMA é:
() ótimo () muito bom () bom () ruim

Seus comentários:

- 3) Seu empenho em buscar informações sobre os Cursos de Extensão oferecidos pela FEMA é:
() ótimo () muito bom () bom () ruim

Seus comentários:

III - A responsabilidade social da instituição, considerada especialmente no que se refere a sua contribuição em relação à inclusão social, ao desenvolvimento econômico e social, à defesa do meio ambiente, da memória cultural, da produção artística e do patrimônio cultural;

- 4) A divulgação dos cursos de Pós-Graduação pode ser considerada:
() ótima () muito boa () boa () ruim

Seus comentários:

- 5) Os critérios de oferta de Bolsas, Créditos e descontos que possibilitam a inclusão de pessoas no meio acadêmico, podem ser considerados:
() ótimos () muito bons () bons () ruins

Seus comentários:

- 6) Em relação ao cumprimento de sua responsabilidade social a FEMA pode ser considerada:
() ótima () muito boa () boa () ruim

Seus comentários:

- 7) A participação da FEMA no desenvolvimento econômico e social de Santa Rosa e Região pode ser considerada?
() ótima () muito boa () boa () ruim

Seus comentários:

IV - A comunicação com a sociedade;

- 8) A eficiência dos meios de comunicação e o acesso à informação é:
() ótima () muito boa () boa () ruim

Seus comentários:

VI - Organização e gestão da instituição, especialmente o funcionamento e representatividade dos colegiados, sua independência e autonomia na relação com a mantenedora, e a participação dos segmentos da comunidade universitária nos processos decisórios;

- 9) Seu conhecimento em relação à composição e representatividade dos colegiados (NDE*, CAS**, CPA***, Coordenação de Curso) é:
() ótimo () muito bom () bom () ruim
* Núcleo Docente Estruturante
** Conselho de Administração Superior
*** Comissão Própria de Avaliação

Seus comentários:

- 10) Como você percebe as relações entre a mantida (Faculdades) e Mantenedora (FEMA)?
() ótimas () muito boas () boas () ruins

Seus comentários:

VII - Infraestrutura física, especialmente a de ensino e de pesquisa, biblioteca, recursos de informação e comunicação;

A Infraestrutura física quanto à:

- 11) Ensino e Pesquisa

() ótimas () muito boas () boas () ruins

Seus comentários:

- 12) Biblioteca
() ótimas () muito boas () boas () ruins

Seus comentários:

- 13) Informação e Comunicação
() ótimas () muito boas () boas () ruins () péssimas

Seus comentários:

VIII - Planejamento e avaliação, especialmente os processos, resultados e eficácia da autoavaliação institucional;

- 14) Os resultados da avaliação institucional são divulgados de maneira:
() ótima () muito boa () boa () ruim

Seus comentários:

- 15) As ações de melhoria visando corrigir as fragilidades encontradas são implementadas de maneira:
() ótima () muito boa () boa () ruim

Seus comentários:

IX - Políticas de atendimento aos estudantes;

O atendimento ao estudante pode ser considerado em relação à:

- 16) Secretaria/tesouraria
() ótimo () muito bom () bom () ruim

Seus comentários:

- 17) Biblioteca
() ótimo () muito bom () bom () ruim

Seus comentários:

- 18) Supervisão Acadêmica/Direção
() ótimo () muito bom () bom () ruim

Seus comentários:

19) Recepção

() ótimo () muito bom () bom () ruim

Seus comentários:

20) Coordenação de Curso

() ótimo () muito bom () bom () ruim

Seus comentários:

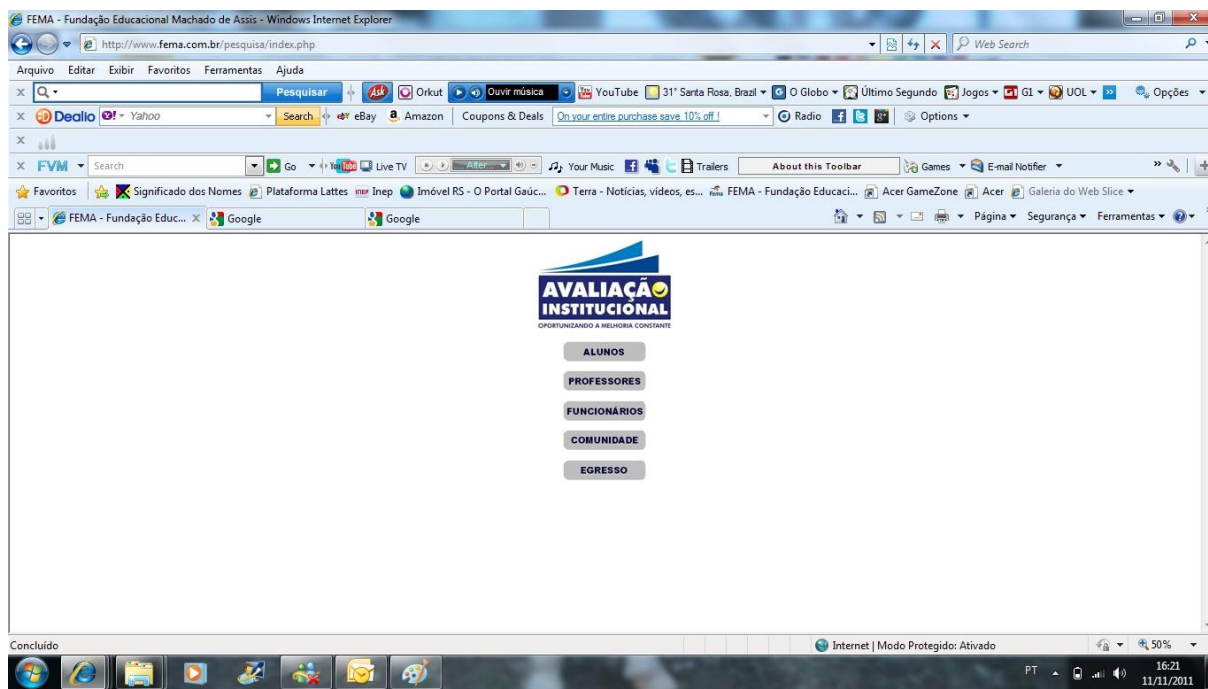
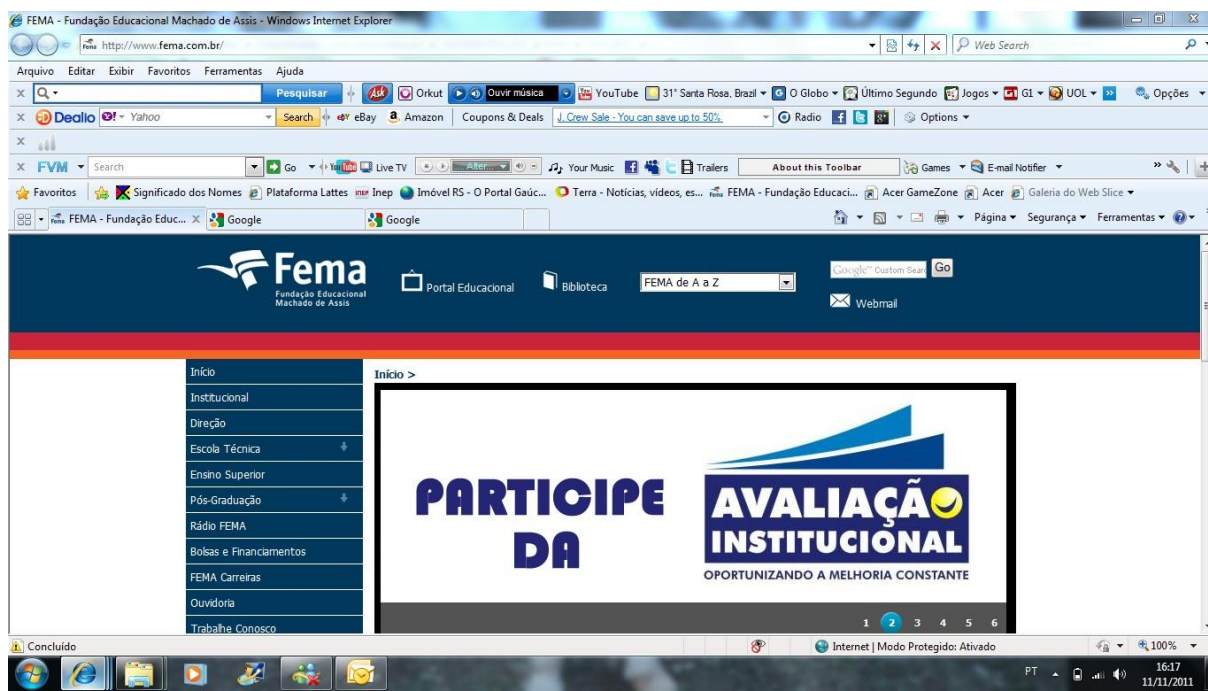
X - Sustentabilidade financeira, tendo em vista o significado social da continuidade dos compromissos na oferta da educação superior;

21) Os investimentos para atendimento de necessidades operacionais da Instituição podem ser considerados:

() ótimos () muito bons () bons () ruins

Seus comentários:

PESQUISA DISPONIBILIZADA NO SITE INSTITUCIONAL



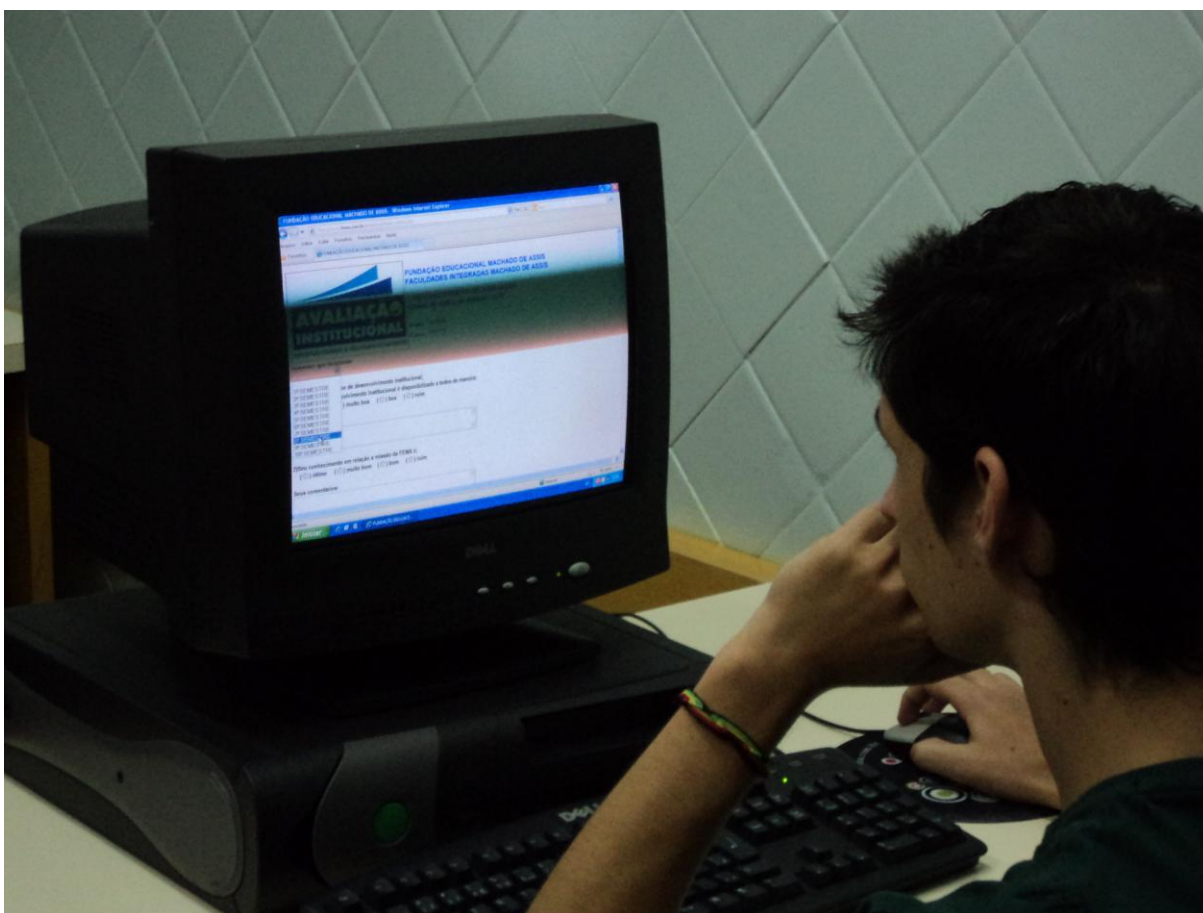
DISCENTES DO CURSO DE ADMINISTRAÇÃO PARTICIPANDO DA PESQUISA



DISCENTES DO CURSO DE CIÊNCIAS CONTÁBEIS PARTICIPANDO DA PESQUISA



DISCENTES DO CURSO DE DIREITO PARTICIPANDO DA PESQUISA



**DISCENTES DO CURSO DE GESTÃO DE RECURSOS HUMANOS PARTICIPANDO
DA PESQUISA**

